

LETNO
POROČILO
2010

Uvod	3
Nagovor uprave	3
Nagovor predsednika nadzornega sveta	5
Predstavitev vodstva	6
Izbrani kazalniki poslovanja v letu 2010	11
Pomembni dogodki in nagrade	12
Osebna izkaznica	14

Re.misli	31
Skrb za sodelavce	30
Razvoj sodelavcev	30
Družini prijazno podjetje	32
Skrb za okolje	33
Okoljski certifikat ISO 14001	33
Sklad Si.voda	34
Skrb za uporabnike	35
Donatorstva	35
Sponsorstva	36
Žur z razlogom	37



Si.mobil na trgu	15
Ponudba paketov	16
za zasebne uporabnike	17
za mlade	18
za poslovne uporabnike	20
Podpora uporabnikom	21
Klicni in podporni center	21
Družabni mediji	22
Prodaja	23
Tržno okolje	23
Prodajna mreža	25
Tehnološki razvoj	26
Naložbe in razvoj	26
Pokritost	28

Si.mobil v številkah	38
Poslovno poročilo	39
Izbrani kazalniki poslovanja	39
Računovodsko poročilo	42
Splošna razkritja	42
Revizorjevo poročilo	43
Bilanca stanja	44
Izkaz poslovnega izida	46
Izkaz denarnih tokov	47
Izkaz gibanja kapitala	48
Povzetek pomembnih računovodskih usmeritev	50
Razčlenitve in pojasnila k računovodskim izkazom	53
Izpostavljenost tveganjem	70
Druga razkritja	71
Izjava poslovodstva	72

NAGOVOR UPRAVE

Si.mobil je v letu 2010 dosegal stabilno rast na trgu. Ker smo zagotovili večje število uporabnikov, se je povečal tudi tržni delež.

Čeprav gospodarske razmere v Sloveniji in Evropi še vedno niso stabilne in se kriza ponekod celo še pogloblja, se je Si.mobil s svojimi trdnimi temelji učinkovitega poslovanja uspešno odzval na zelo velik pritisk na cene. Na eni strani smo še okrepili svojo prisotnost na trgu, na drugi strani pa smo nadaljevali z optimizacijo stroškov. To nam je kljub zmanjšanju prihodkov in zato negativnem vplivu na finančne rezultate omogočilo vzdržno rast na področju nefinančnega poslovanja.

V Si.mobilu smo korenito prevetrili svojo organizacijo in se še intenzivneje usmerili k uporabnikom. Tri tržno usmerjene dele podjetja smo prilagodili potrebam trga in tako svoje moči še bolj usmerili k uporabniku. Tudi tehnični del podjetja smo uspeli prilagoditi predvsem trgu. Zaradi teh pomembnih sprememb in močne prisotnosti na trgu sta se uspešno povečala število naših uporabnikov in delež na trgu. Temeljito smo prenavljali svojo tehnološko infrastrukturo in stalno izboljševali uporabniško izkušnjo. Prepoznavnost in zaželenost blagovne znamke Si.mobil se še naprej povečujeta, kar krepi tudi njeno tržno moč.

Uporaba storitev v našem omrežju se je v letu 2010 povečala. Uporabniki so povprečno opravili več minut pogovorov, saj

se je število zaračunanih minut na uporabnika povečalo za 7,8 % na 157 minut mesečno. V primerjavi z letom 2009 se je količina prenesenih podatkov v našem omrežju leta 2010 povečala kar za 25,4 %, in sicer na 532 terabajtov. Delež prihodkov iz podatkovnih storitev se je tako lani povečal za 4,6-odstotne točke na 26,7 %. To rast smo podprli s temeljito prenovitvijo jedrnega omrežja, izboljšanjem zanesljivosti in kakovosti delovanja ter povečanjem zmogljivosti. V izbranih slovenskih mestih smo zagotovili tehnologijo HSPA+, ki omogoča prenos podatkov s hitrostjo do 21 Mbit/s. V letu 2011 načrtujemo nadaljnjo širitev pokritosti s tehnologijo HSPA+ v večjih mestih, kongresnih in turističnih centrih. Hkrati želimo z uvedbo tehnologije UMTS900 zagotoviti širokopasovni mobilni dostop do interneta tudi uporabnikom na podeželju.

Vendar je bilo leto 2010 nenavadno leto, saj so trendi finančnih kazalnikov kljub rasti in pozitivnim nefinančnim kazalnikom negativni. Celotni prihodki iz poslovanja v letu 2010 so se v primerjavi z letom 2009 zmanjšali za 5,5 %. Razlog za to so bili nižji prihodki iz medomrežnega povezovanja, v okviru katerega je prišlo do nadaljnje regulacije cen. Zaradi zakonodaje EU se je nadaljevalo tudi nižanje cen za storitve mednarodnega gostovanja. Prihodki iz medomrežnega povezovanja in mednarodnega gostovanja so se tako zmanjšali za skupno 20,5 %. Na drugi strani so se prihodki od prodaje storitev v primerjavi s preteklim poslovnim letom povečali za 1 %, kar je posledica rasti števila uporabnikov.

Znižanje prihodkov se je izrazilo tudi v poslovnem izidu iz poslovanja pred amortizacijo (EBITDA), ki je ob koncu leta znašal 43,45 milijona EUR, kar predstavlja zmanjšanje za 7,7 % v primerjavi s poslovnim letom 2009. Si.mobil je leto 2010 končal s pozitivnim poslovnim izidom iz poslovanja (EBIT) v znesku 24,73 milijona EUR. Celotni poslovni izid je znašal 25,53 milijona EUR.

Ob koncu leta 2010 je imel Si.mobil 618.888 uporabnikov, kar pomeni, da se je njihovo število v primerjavi z letom 2009 povečalo za 5 %. Največjo rast smo zabeležili med naročniki (+8 %), ki predstavljajo 71 % vseh uporabnikov. Ti podatki so zlasti spodbudni, če upoštevamo, da je izmerjena penetracija na slovenskem trgu mobilnih telekomunikacij presegla sto odstotkov (102,7 %) in da so vsi konkurenti na trgu nastopili z agresivnimi ponudbami.

Kljub rasti baze uporabnikov se je povprečni prihodek na uporabnika (ARPU) v primerjavi z letom 2009 znižal za 5,4 % in znaša 20,5 EUR. Glavni razlog za znižanje so spremenjeni pogoji na reguliranih tržiščih in delno tudi zniževanja cen storitev. Spremenjena je tudi struktura ARPU, ki izraža spremembo ponudbe, pri kateri je vedno večji delež t. i. zakupljenih storitev.

Redno spremljamo trende, navade in potrebe svojih uporabnikov in zanje ustvarjamo storitve po meri. Zavedamo se, da je vsak posameznik edinstven in potrebuje svojstven pristop. Poleg tega se zavedamo, da je treba individualni pristop zagotoviti predvsem poslovnim uporabnikom. Zato smo zanje uvedli osebne svetovalce, na katere se lahko kadar koli obrnejo za nasvet in pomoč.

V letu 2010 smo okrepili prizadevanja tudi na področju inovacij na ravni Si.mobila in celotne skupine Telekom Austria Group (TAG). Trenutno inovacije najpogosteje povezujemo z razvojem aplikacij za pametne telefone. Tako smo prvi v Sloveniji izvedli »Android izziv«, v okviru katerega smo pridobili 32 novih aplikacij. Deset avtorjev teh aplikacij smo nagradili in jih tudi podprli pri prodoru na trg. Za poslovne uporabnike smo razvili aplikacijo SAP za BlackBerry, za zasebne uporabnike pa aplikacijo Razglednica za telefone Android. Razvoj aplikacij, ki si jih želijo naši uporabniki, je nedvomno

jasen korak k zadovoljevanju njihovih potreb, saj se trg pametnih telefonov, njihov razvoj, prodaja in razširjenost zelo hitro širi in povečuje. Pametni telefoni so postali cenovno dostopni in enostavni za uporabo, kar je verjetno ključni razlog za to širitev. V enem letu se je delež pametnih telefonov povečal za skoraj 20 odstotnih točk, pri čemer je delež prodanih pametnih telefonov samo v zadnjem četrtletju 2009 pri nas znašal 21, lani pa že 40 odstotkov. Ob tem trendu lahko pričakujemo, da bo delež prodaje pametnih telefonov že kmalu presegel delež prodaje osnovnih telefonov.

Vrednoto, da so pri nas ljudje pomembni, smo uveljavili še temeljitejše kot kdaj koli

prej. Veliko smo vlagali v svoje sodelavce, jim omogočali dodatna izobraževanja, prilagojena njihovim razvojnim potrebam, hkrati pa smo skrbeli tudi za njihovo dobro počutje, kar je obrodilo bogate sadove. Že drugo leto zapored smo bili prepoznani kot najboljši zaposlovalec v Sloveniji v kategoriji velikih podjetij. V prihodnosti bomo v ljudi vlagali še več, tudi s pomočjo našega lastnika, ki nam omogoča odlično izmenjavo dobrih praks, program dela v tujini ter vrhunska izobraževanja v okviru poslovne šole TAG.

V sredini leta smo močno posegli v svoje strateške smernice in izoblikovali nove dolgoročne strateške usmeritve. Te temeljijo predvsem na iskanju novih

priložnosti, ki bi ustavile trend upadanja prihodkov, in tudi na konvergenčnih ponudbah, brez katerih v prihodnosti ne bo šlo.

Čaka nas zelo pomemben izziv, kako do seči vzdržno rast in uravnotežiti finančne in nefinančne kazalce poslovanja ter obrniti padajoči trend finančnih kazalnikov. Skrb za uporabnike in ljudi, vlaganja v napredne tehnologije in storitve nam bodo omogočili trajnostno in stabilno rast. Razumemo uporabnika in razumemo svoj posel, zato menimo, da je to prava pot do uspeha. Lastniki nam ob tem izrekajo vso podporo, tako da omejitev ob premišljenem poslovanju in vodenju ni.

DEJAN TURK,
predsednik uprave

MILAN ZALETEL,
član uprave

HORST PERTL,
član uprave

NAGOVOR PREDSEDNIKA NADZORNEGA SVETA



**Upravi Si.mobila
je uspelo ohraniti
trend stabilne
rasti pri vseh
nefinančnih
kazalcih.**

Gospodarsko krizo smo občutili mobilni operaterji po vsej Evropi. Intenzivna konkurenca na slovenskem trgu, nižanje cen ter lokalna in evropska regulacija so imeli močan vpliv na negativni trend finančnih pokazateljev. Kljub temu je uspelo upravi Si.mobila ohraniti trend stabilne rasti pri vseh nefinančnih kazalcih.

Si.mobil je v preteklem letu uspel povečati skupnost svojih uporabnikov in delež na trgu, temeljito modernizirati svoje omrežje in izboljšati uporabniško izkušnjo ter utrditi svojo močno in prepoznavno blagovno znamko. To mu je uspelo z intenzivno usmerjenostjo k uporabnikom in močnim nastopom na trgu, uspešnim obvladovanjem cenovne vojne, ponujanjem naprednih storitev po meri ter stabilizacijo interne in eksterne dinamike poslovanja. Veliko je vlagal tudi v svoje ljudi in njihov razvoj. Motivirani in pripadni ljudje pa so doprinesli k višji produktivnosti. Prihodnost prinaša telekomunikacijskim podjetjem mnoge izzive. Kot največja skupina mobilnih operaterjev v srednji in vzhodni Evropi, bomo tudi v prihodnje izkoriščali sinergije znotraj skupine Telekom Austria Group. Imamo trdno strateško usmeritev in urejen sistem korporativnega upravljanja. Skrb za uporabnike in ljudi, vlaganja v napredne tehnologije in storitve, nam bodo omogočili trajnostno in stabilno rast. Razumevanje potreb svojih uporabnikov, prepoznavanje trendov in odgovorno poslovanje je pot do uspeha. Si.mobil ima jasno strategijo, odlične ljudi in je ob popolni podpori lastnikov pripravljen na izzive prihodnosti.

JOHANNES AMETSREITER,
predsednik nadzornega sveta



PREDSTAVITEV VODSTVA



Dejan Turk

PRESEDNIK UPRAVE

Dejan Turk se je Si.mobilu pridružil avgusta leta 2004 kot direktor marketinga in prodaje. Čez dve leti je postal član uprave, odgovoren za trg, spomladi leta 2007 pa predsednik uprave družbe. Pod njegovim vodstvom je Si.mobil še povečal izjemno poslovno rast podjetja, ki je januarja leta 2008 preseglo mejo pol milijona uporabnikov. Podjetje je pridobilo certifikata Družini prijazno podjetje in Ugleden delodajalec ter številne nagrade s področja komuniciranja. Prav tako je Dejan Turk prejel nagrado Manager leta 2009. Po opravljeni diplomii s področja marketinga in financ na Ekonomski univerzi na Dunaju se je Dejan Turk zaposlil v podjetju McDonald's Slovenija. Leta 1998 je bil imenovan za generalnega direktorja podjetja, leto pozneje pa za generalnega direktorja celotne mreže restavracij McDonald's v Sloveniji in na Hrvaškem. Nato se je zaposlil v podjetju Metropolis Media, v katerem je bil do prihoda v Si.mobil generalni direktor podjetja.



Milan Zaletel

ČLAN UPRAVE

Družbi Si.mobil se je pridružil septembra 2003, ko je prevzel vodenje finančnega sektorja družbe kot finančni direktor. Bil je del ekipe, odgovorne za pripravo in uvedbo strateških sprememb v družbi. Od novembra 2004 do avgusta 2006 je bil tudi prokurist družbe Si.mobil. Avgusta 2006 je postal član uprave za finance, v obdobju od maja 2008 do februarja 2010 pa je bil pristojen tudi za tehnično področje. Pred prihodom v Si.mobil je bil vodja nadzora in financ v družbi Elan d. d.

PREDSTAVITEV VODSTVA



Horst Pertl

ČLAN UPRAVE

Horst Pertl je manager z dolgoletnimi mednarodnimi izkušnjami s področja telekomunikacij. V svoji 25-letni karieri je pridobil izkušnje na področju elektronike. V času vodenja sektorja za mobilno omrežje na bolgarskem Mtelu je bil odgovoren za področja načrtovanja omrežja in razvoja vseh omrežnih tehnologij, vključno z GSM, UMTS in Wimax. Od februarja 2010 do marca 2011 je bil kot član uprave Si.mobila odgovoren za tehnično področje.



Tamara Valenčič

DIREKTORICA SLUŽBE ZA KORPORATIVNO KOMUNICIRANJE IN ODNOSI S SODELAVCI

Tamara Valenčič vodi Službo za korporativno komuniciranje in odnose s sodelavci. Svojo pot je začela na Uradu Vlade RS za komuniciranje, v sektorju za tuje javnosti, nato pa se je zaposlila v službi za odnose z javnostmi v Gospodarski zbornici Slovenije. Zatem je bila svetovalka za odnose z javnostmi na SCT-ju. Na Si.mobilu je poleg vodenja dveh strateških služb odgovorna tudi za družbeno odgovornost ter upravljanje korporativnega ugleda podjetja.

PREDSTAVITEV VODSTVA



Barbara Gorše

DIREKTORICA NAROČNIŠKEGA SEKTORJA

Barbara Gorše od leta 2008 vodi klicni in podporni center ter službo za interno podporo. Sodelovala je pri vzpostavitvi ključnih funkcij naročniškega sektorja in je bila vse od vstopa Si.mobila na trg leta 1999 vodja klicnega centra. Pred prihodom v Si.mobil je v družbi Mladinska knjiga Založba vodila razvoj takrat najmodnejšega klicnega centra.



Tomi Mlinar

DIREKTOR SEKTORJA ZA OMREŽJE IN KAKOVOST STORITEV

Tomi Mlinar je od leta 2008 do konca leta 2010 vodil oddelka za dostopovno in jedrno omrežje ter oddelek za zagotavljanje kakovosti storitev. Pred prihodom v Si.mobil je bil strokovni direktor Inštituta za telekomunikacije in vodja njihovega Laboratorija za elektromagnetna sevanja. Je soavtor in urednik knjige Elektromagnetna sevanja, avtor številnih strokovnih prispevkov in programski vodja seminarja Radiokomunikacije.

PREDSTAVITEV VODSTVA



Andrej Špik

DIREKTOR ZA REGULATIVO IN VELEPRODAJO

Z delovnimi izkušnjami iz Iskre Terminalov, lastnega podjetja Carpe Diem, Gospodarske zbornice Slovenije ter zagotavljanja informacijske podpore slovenskim diplomatskim predstavništvom in strokovnega sodelovanja s Slovenskim gospodarsko-razvojnim predstavništvom v Bruslju, je Andrej Špik leta 2003 prevzel delovne naloge v Si.mobilu na področju medomrežnega povezovanja in regulative.

Delo v Si.mobilu je leta 2004 nadaljeval kot svetovalec predsednika uprave za regulatorne zadeve in medomrežno povezovanje. Od leta 2007 vodi sektor za regulativo in veleprodajo. Tehnična znanja s področja računalništva po zaključku študija v Ljubljani na Fakulteti za Elektrotehniko in računalništvo ter ekonomska in managerska znanja pridobljena na študiju MBA - Evropski management v Bruslju, nadgrajena z magistrskim študijem mednarodnih odnosov v prestolnici EU, mu omogočajo interdisciplinarni pristop k reševanju kompleksnih izzivov, s katerimi se srečuje Si.mobil.



Eva Aljančič

DIREKTORICA MARKETINGA

Eva Aljančič je od aprila 1999 do februarja 2002 vodila oddelek vodij projektov na agenciji Studio pet Publicis. Kot direktorica projektov je bila odgovorna za mnoge domače in mednarodne blagovne znamke. Si.mobilu se je pridružila februarja 2002. Kot vodja Službe za tržno komuniciranje je bila odgovorna za upravljanje blagovne znamke in strateško tržno komuniciranje. Pod njenim vodstvom je Si.mobil prejel številne nagrade, uspešno izpeljal prenovo blagovne znamke ter presegal meje in postavljaj standarde tržnemu komuniciranju v Sloveniji. S februarjem 2010 je prevzela vodenje sektorja Marketing, kjer vodi oddelke produktnega marketinga, tržnega komuniciranja in tržnega poročanja.

PREDSTAVITEV VODSTVA



Boštjan Škufca Zaveršek

DIREKTOR PRODAJE

Boštjan Škufca Zaveršek se je Si.mobilu pridružil leta 1999. Zasnoval je Si.mobilov projektni nadzor in službo notranje revizije. Od 2004 do 2008 je vodil oddelek za izterjave in preprečevanje zlorab, nato pa je prevzel vodenje finančnega sektorja. Pod njegovim vodstvom je Si.mobil uspešno izpeljal nekatere projekte, ki temeljijo na elektronskem poslovanju, med drugim tudi e-račun in storitev Si.asistent. S februarjem 2010 je prevzel vodenje Prodaje na Si.mobilu.



Gregor Kastelic

DIREKTOR SEKTORJA ZA STORITVE JEDRNEGA
OMREŽJA IN IT

Gregor Kastelic se je Si.mobilu pridružil leta 1999 kot IT specialist in bil del prvotne ekipe, ki je poskrbela, da je Si.mobilu uspel komercialni vstop na trg. Svojo karierno pot je nadaljeval v skupini, odgovorni za zaračunavanje in mednarodno gostovanje. Kot vodja skupine je vzpostavil in vodil skupino za podporo poslovnim procesom znotraj IT oddelka. Bil je eden ključnih ljudi znotraj Si.mobila pri vzpostavitvi tehničnega dela razvoja aplikacij in storitev z dodano vrednostjo. Odkar je Si.mobil postal del skupine Telekom Austria Group, je sodeloval pri mnogih mednarodnih projektih na nivoju skupine. Leta 2007 je prevzel vodenje Službe platform za storitve z dodano vrednostjo, avgusta 2010 pa je postal direktor Sektorja za storitve jedrnega omrežja in IT.

IZBRANI KAZALNIKI POSLOVANJA

(v milijonih EUR)

Izkaz poslovnega izida	2010	2009
Celotni prihodki	168,84	178,60
Poslovni izid iz poslovanja pred amortizacijo (EBITDA)	43,45	47,09
Poslovni izid iz poslovanja (EBIT)	24,73	29,05
Finančni izid	0,80	0,01
Celotni poslovni izid (EBT)	25,53	29,06

- V letu 2010 so se v primerjavi z letom 2009 zmanjšali celotni prihodki iz poslovanja za 5,5 %. Razlog za to znižanje so bili nižji prihodki iz medomrežnega povezovanja, zaradi zakonodaje EU pa se je nadaljevalo tudi nižanje cen za storitve mednarodnega gostovanja. Celotni poslovni izid je znašal **25,53 milijona EUR**.

25,53 mio EUR

ČISTEGA DOBIČKA

(v milijonih EUR)

Bilanca stanja	2010	2009
Sredstva	200,76	157,32
Opredmetena osnovna sredstva	72,03	71,12
Gibljiva sredstva	90,55	40,89
Finančne in poslovne obveznosti	55,93	34,19
Kapital	133,25	112,90

- Ob koncu leta 2010 je imel Si.mobil 618.888 uporabnikov, kar predstavlja **5,0-odstotno rast v primerjavi s preteklim letom**. Naš poslovni izid iz poslovanja pred amortizacijo (EBITDA), je ob koncu leta znašal 43,45 milijona EUR, kar predstavlja zmanjšanje za 7,7 % v primerjavi z letom 2009.

43,45 mio EUR

EBITDA

(v milijonih EUR)

Izbrani kazalci	2010	2009
EBITDA/celotni prihodki	25,73 %	26,4 %
Investicije v opredmetena osnovna sredstva	13,13	13,96
Povprečno število zaposlenih	351	355
Število zaposlenih (konec leta)	352	348
Število uporabnikov (konec leta)	618.888	589.427
Od tega pogodbenih uporabnikov	440.856	408.055

618.888

UPORABNIKOV

POMEMBNI DOGODKI IN NAGRADE V LETU 2010

Januar

- Ob koncu leta 2009 smo zabeležili **589.427 uporabnikov**.
- V januarju, mesecu razmisleka in novih odločitev, smo postavili komunikacijsko kampanjo, ki prinaša sporočilo, da je vsak trenutek lahko odločitev, ki lahko spremeni naše življenje, ali pa ga vsaj polepša drugemu.

Februar

- Dotedanji dvočlanski upravi družbe se je pridružil nov član. Upravo družbe Si.mobil d. d. predstavljajo predsednik uprave **Dejan Turk**, član uprave za finance **Milan Zaletel** in član uprave za tehniko **Horst Pertl**.
- Vodenje sektorja Prodaje je prevzel **Boštjan Škufca Zaveršek**, vodenje sektorja Marketinga pa **Eva Aljančič**.

Marec

- Si.mobil postane **Najboljši zaposvalec** v projektu Zlata nit.
- Javnosti smo predstavili novo akcijo na poslovnem segmentu, ki ni le akcija, ampak predstavlja nov začetek na tem področju. Poslovnemu svetu želimo pokazati, da smo kompetenten ponudnik celovitih rešitev za mobilno telefonijo za poslovne uporabnike. Kampanje je podprl slogan: **“Razumem poslovni svet, tako kot Si.mobil razume mene.”**
- Na ravni skupine Telekom Austria Group je filozofija Re.misli prejela **nagrado odličnosti za najboljšo družbeno odgovorno pobudo** (Award of Excellence - Best CSR initiative).
- **Na 19. Slovenskem oglaševalskem festivalu je Si.mobil prejel:**
 - veliko nagrado v skupini Film televizijski spot »ORTO Muziq, ORTO Štala« za najboljši televizijski oglas,
 - zlato priznanje v kategoriji film za tv oglas ORTO Štala,
 - zlato priznanje ob 10. obletnici Si.mobila v skupini celostnih oglaševalskih akcij »Pravo življenje je na pravi strani«,
 - priznanje OFF SOF za režijo za tv oglas ORTO Štala,
 - srebrno priznanje za spletno mesto <http://www.orto.si/>,
 - srebrno priznanje za spletno oglaševanje »Pravo življenje je na pravi strani«.

- V sodelovanju s fotografom Bojanom Brecljem smo postavili atelje **OBRAZI SPREMEMB**, kjer so se mimoidoči lahko samoportretirali. Z nakupom majic s hudomušnimi ilustracijami so prispevali po 2 EUR v Sklad Si.voda.

April

- V Novem mestu smo odprli **prvo Si.mobilovo franšizo**, ki se je preoblikovala iz obstoječega prodajnega centra.
- Razpisali smo prvi **natečaj za razvoj aplikacij za platformo Android** v Sloveniji. Z razpisom želimo prepoznati lokalne razvijalce aplikacij za pametne telefone in jih podpreti pri njihovem vstopu na trg.
- Si.mobil je kot prvo slovensko podjetje in eden prvih v regiji **uvedel sistem** za upravljanje s podatkovnimi bazami **Oracle Exadata V2**.
- Mednarodno združenje poslovnih komunikatorjev IABC je Si.mobilovemu dobrodelnemu dogodku Žur z razlogom podelilo **nagrado Zlato pero za zasluge** (Gold Quill award of Merit).
- Javnosti smo predstavili varen in ugoden mobilni internet v Sloveniji z novima storitvama **Si.internetna zaščita** in **Si.arhiv**.

Maj

- V okviru mednarodnega festivala kreativne komunikacije Magdalena smo sodelovali z ORTO kreativnim razpisom za »**ORTO COLLECTION**« – drzna, modna, urbana in predvsem nosljiva oblačila, ki imajo tudi dobrodelen naboj.

Junij

- V okviru delovanja Sklada Si.voda smo na svetovni dan boja proti širjenju puščav in suše organizirali **strokovni posvet** z naslovom »**Odgovorna raba vode za blaginjo človeštva**« in okroglo mizo članov Strokovnega sveta z naslovom »Kako upoštevamo samoobnovitvene sposobnosti okolja«.
- Si.mobil je omrežje za širokopasovni mobilni dostop do interneta **nadgradil s** tehnologijama **HSDPA 7,2** in **HSUPA 2,0**.

- HALO je postal zares SIMPL, saj smo izvedli dokončni prehod od znamke HALO v znamko **SIMPL na kartice**.
- Na dogodku SAP World Tour 2010 smo predstavili našo **novo storitev Dostop do SAP™** preko mobilnih telefonov.

Julij

- Si.mobil je kot prvi slovenski mobilni operater **postal član skupnosti WAC** (Wholesale Applications Community), ki združuje 16 vodilnih mobilnih ponudnikov z vsega sveta.
- Prenovili smo spletni portal **Vodafone live!** Ta popelje tudi do najboljšega glasbenega portala MUZIQ z več kot 2.600.000 MP3 melodijami.

Avgust

- Organizirali smo **sedmi Žur z razlogom** v ljubljanskem Tivoliju. Na dogodku smo prek SMS donatorstva in z drugimi prispevki zbrali **30.005 EUR**, ki smo jih namenili društvu **Beli Obroč Slovenije**.
- Vodenje Sektorja za storitve jedrnega omrežja in IT v družbi Si.mobil d. d. je prevzel **Gregor Kastelic**.

September

- Si.mobil je prvi v Sloveniji ponudil **brezplačno uporabo spletne banke NLB Klik**; vsem svojim naročnikom omogoča popolnoma brezplačen prenos podatkov za dostop in uporabo NLB Klike na mobilnem telefonu v Sloveniji.
- **Prenovili smo** podobo blagovne znamke **ORTO**. Nova, še bolj samosvoja podoba ostaja v koraku s trendi in črpa iz ulične umetnosti in t. i. »**tape arta**«.
- V Kranju smo dobili svojo **600.000 uporabnico**.
- Odprli smo **prenovljeni prodajni center v Areni** v ljubljanskem BTC-ju, kjer imamo tudi sodoben učni center.

Oktober

- Predstavili smo **prenovljene pakete**:
 - **ZAME** za zasebne uporabnike in
 - **PODJETNI** za poslovne uporabnike.Vsi novi paketi vključujejo klice v vsa slovenska omrežja ter z novimi opcijami za pošiljanje sporočil in prenos podatkov omogočajo več prilagodljivosti posameznikovim navadam.
- Poleg tega smo za poslovne uporabnike pripravili še poseben **sistem skrbništva** za vse **poslovne naročnike**.
- Sklad Si.voda, zavod za čiste in zdrave vode, je izvedel svoj prvi projekt. V sklopu učilnice v naravi v Poljčanah smo v **naselju Modraže zgradili rastlinsko čistilno napravo**.

November

- Si.mobil se je potegoval za okoljsko nagrado in bil v kategoriji »**Okolju prijazno podjetje**« eden od dveh finalistov.
- Odprli smo nov prodajni center v Murski Soboti in **prvi Si.mobilov franšizni center v Pomurski regiji**.
- Organizirali smo **osmi Žur z razlogom**, prvič zunaj prestolnice. Na dogodku v **Mariboru** smo **zbrali 29.194 EUR** in jih namenili društvu Beli obroč Slovenije za mlade žrtve kaznivih dejanj.

December

- Si.mobil je 10. decembra 2010 prejel **polni certifikat Družini prijazno podjetje**, kar je potrditev in hkrati vodilo, da delujemo družbeno odgovorno.
- V sklopu **božično-novoletne kampanje "KLEPETAVO, BOGATO IN IGRIVO 2011"** so obstoječi in novi naročniki prejeli družabno igro Activity.

LASTNIŠTVO

100-odstotni lastnik družbe
Si.mobil d.d. je družba Mobilkom
Beteiligungsgesellschaft mbH.

UPRAVA

Dejan Turk, predsednik uprave
Milan Zaletel, član uprave
Horst Pertl, član uprave

OSEBNA IZKAZNICA PODJETJA

PODATKI O PODJETJU

Si.mobil

telekomunikacijske storitve, d.d.

Šmartinska 134 b, 1000 Ljubljana

T 080 40 40 40, F 040 443 099

E (zasebni uporabniki) info@simobil.si

E (poslovni uporabniki)

info.poslovni@simobil.si

www.simobil.si

osnovna dejavnost 61.200

– brezžične telekomunikacijske
dejavnosti

šifra dejavnosti J61.200

leto ustanovitve 1998

davčna številka SI 60595256

matična številka 1196332

osnovni kapital SRG 1/29430/00

Ljubljana

38.781.000 EUR

DIREKTORJI

Barbara Gorše,
direktorica Naročniškega sektorja

Tomi Mlinar,
direktor Sektorja za omrežje in
kakovost storitev

Andrej Špik,
direktor za regulativo in veleprodajo

Eva Aljančič,
direktorica Marketinga

Boštjan Škofca Zaveršek,
direktor Prodaje

Tamara Valenčič,
direktorica Službe za korporativno
komuniciranje in odnose s sodelavci

Gregor Kastelic,
direktor Sektorja za storitve jedrnega
omrežja in IT

NADZORNI SVET

Johannes Ametsreiter,
predsednik

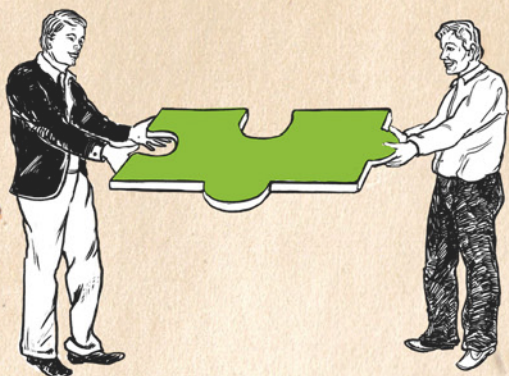
Johann Tschuden,
namestnik predsednika

Johann Pichler,
član

Claudia Winkler,
članica

Silvia Buchinger,
članica

Si.mobil na trgu



Iskrene vezi med ljudmi ustvarjajo nove poti. Take, ki jih usmerja odgovornost za dobrobit posameznika in skupnosti. Zadali smo si obvezujoče poslanstvo, da iskrimo vezi med ljudmi, negujemo nastale poti in dvigujemo kakovost življenja.

Vsak človek šteje.

PONUDBA PAKETOV ZA ZASEBNE UPORABNIKE

- V letu 2010 smo na področju zasebnih uporabnikov izvedli več uspešnih akcij za pridobivanje novih uporabnikov. Zelo uspešna je bila poletna akcija »Polovička«, v okviru katere so bila pričakovanja presežena v desetih dneh in doseženi rekordni prodajni rezultati pri novih in obstoječih strankah. V Si.mobilu si stalno prizadevamo skrbeti za obstoječe uporabnike in jih v vsaki akciji obravnavamo enakovredno kot nove, kar je posebnost na slovenskem trgu.

Novi paketi ZAME za zasebne uporabnike vključujejo klice v vsa slovenska omrežja.

NOVI PAKETI ZAME

- V letu 2010 smo prenovili ponudbo za zasebne uporabnike in uvedli nove pakete ZAME, ki smo jih oblikovali v skladu z željami uporabnikov. Novi paketi vključujejo neskončne klice v Si.mobilovem omrežju in določeno količino minut za klice v vsa druga omrežja, kar omogoča uporabnikom, da izberejo paket v skladu s svojimi potrebami. Uporabniki lahko zdaj svoje naročniško razmerje prilagajajo ter z njim upravljajo samostojno in enostavno prek novega spletnega portala Moj Si.mobil.

Paketi ZAME za zasebne uporabnike

	XS ZAME	S ZAME	M ZAME	L ZAME	XL ZAME
Mesečna naročnina	7 €	16 €	21 €	31 €	46 €
Klici znotraj omrežja		∞	∞	∞	∞
Klici v stacionarna omrežja	51 min	101 min	201 min	401 min	1001 min
Klici v druga mobilna omrežja					

- Cena za poslani SMS/MMS znaša 12 centov, cena klica po prekoračitvi vključenih minut pogovorov pa 15 centov na minuto. Uporabniki, ki pogosto pošiljajo sporočila SMS in MMS, lahko izbranemu paketu ZAME dodajo eno od opcij Sporočila.

	Sporočila 101	Sporočila 1001
Mesečna naročnina	5 €	9 €
Število SMS in MMS	101	1001

- Uporabnikom pametnih telefonov je Si.mobil ponudil opcije Plus in BlackBerry, ki vključujejo izbrane količine podatkov oz. možnost uporabe storitev BlackBerry. Z izbiro opcije Plus ali BlackBerry se uporabnikom dodatno zniža tudi cena mobilnika.

Podatkovne opcije Plus in opcija BlackBerry

	Mini Plus	Midi Plus	Maksi Plus	Blackberry
Mesečna naročnina	8 €	12 €	18 €	12 €
Vključen prenos podatkov	101 MB	301 MB	3001 MB	1001 MB
Znižana cena telefona	do 100 €	do 150 €	do 200 €	do 120 €
Vključuje tudi	/	/	/	storitev BlackBerry



ZAME

- Fotografija oglasa za pakete ZAME.

PONUDBA SIMPL

- V letu 2010 smo dokončno umaknili blagovno znamko HALO za predplačniško ponudbo, ki se zdaj na trgu predstavlja v novi mladostni podobi **SIMPL**. Uvedli smo tarifo SIMPL GLOBAL, ki zagotavlja uporabnikom cenejše mednarodne klice. Prenovili smo tudi program zvestobe za uporabnike SIMPL paketov na kartico, prenovljena nagradna shema SIMPL Bonus kluba pa je enostavnejša in uporabnike razveseljuje s pogostejšimi nagradami.

MOBILNI INTERNET

- V letu 2010 so se cene na področju mobilnega interneta umirile, poleg tega pa smo prenovili ponudbo Si.mobilovih paketov mobilnega interneta.
- Predstavili smo novi **paket Mobilni Internet PRO**. Ta poleg dostopa do interneta zagotavlja tudi Internetno zaščito, ki varuje uporabnika pred virusi in nepooblaščenimi vdori v računalnik ter varnostne kopije podatkov v oblaku.

- Uporabnikom, ki potrebujejo dostop do mobilnega interneta zgolj občasno, smo ponudili **paket brez naročnine SIMPL.net**, ki omogoča uporabo brez pogodbenih obveznosti.

PONUDBA PAKETOV ZA MLADE

ORTO

- Leto 2010 je bilo ORTO izjemno. Mladim smo pripravili več ugodnih ponudb, blagovna znamka ORTO pa je jeseni zaživela v novi, trendovski podobi.
- V letu 2010 smo za ORTO generacijo pripravili kar 10 različnih prodajnih akcij in tako poskušali čim bolj ustreči željam uporabnikov ter v skladu s svetovnimi trendi ponudili aktualne telefone in storitve. ORTO ponudba še naprej vključuje tri naročniške pakete:
 - ORTO U NULO,
 - ORTO MUZIQ,
 - ORTO BERI.
- Vsi paketi ORTO so nadgradljivi z Opcijo 201 za dodatnih 201 minuto klicev v druga mobilna in stacionarna omrežja ter dodatnimi opcijami za prenos podatkov doma in v tujini. Od oktobra 2010 so na voljo tudi Opcije Plus, ki ob doplačilu k mesečni naročnini omogočajo dodaten prenos podatkov in nižje cene telefonov.
- V letu 2010 smo uporabnikom ponudili ugodne ponudbe:
 - ekskluzivna ponudba telefona HTC

Tattoo s priljubljenim operacijskim sistemom Android in dodatnim prenosom podatkov;

- posebna ponudba BlackBerryja in netbooka Asus Eee s paketom Freestyle;
- v sodelovanju z Nokio in založbo Universal smo ponudili glasbene telefone s prednaloženimi vsebinami Rihanne;
- ob prvi ali ponovni vezavi z izbranimi telefonom Samsung so lahko uporabniki zapravili še dodatnih 40 EUR v spletni trgovini Mimovrste;
- bogata ponudba telefonov z operacijskim sistemom Android, ki so občutljivi na dotik, pri čemer so imeli kupci v juniju 2010 možnost za brezplačen prenos 10 GB podatkov;
- v okviru poletne razprodaje so bili nekateri telefoni znižani tudi do 80 odstotkov;
- naročnikom paketov ORTO, ki so izbrali enega od Plusov, ki omogočajo dodaten prenos podatkov in zaradi katerih se cena telefona zniža tudi do 200 EUR, smo omogočili tri mesece brez mesečne naročnine;
- leto smo končali s posebno ponudbo dveh glasbenih telefonov LG.

ZA VEDNO ORTO!

- Septembra smo začeli z največjo ORTO kampanjo in prenovo blagovne znamke ORTO. Vsi, ki so postali naročniki paketa ORTO v septembru ali oktobru, bodo lahko svoj priljubljen paket ORTO obdržali za vedno, tudi po dopolnjenem 31. letu starosti. ORTO je doživel temeljito preobrazbo in se začel predstavljati v novi podobi in novih barvah. ORTO mlade razume bolj kot kadar koli prej, je nekonvencionalen, mlad po srcu in mlade nago-varja, da živijo po svoje. Na slovenski trg smo v okviru ORTO prenove prinesli tudi novost, tj. trenutno najbolj vročo obliko street arta – tape art (umetnost lepilnega traku), pri kateri si avtorji za svoje ustvarjanje izberejo zapuščene stavbe, avtobuse, tla in druge javne površine.

PRIMERJAVA PAKETOV ORTO

	ORTO U NULO	ORTO MUZIQ	ORTO BERI
Mesečna naročnina	10 EUR	15 EUR	19 EUR
Klici	v lastnem omrežju: 0 EUR v druga mobilna omrežja: 0,10 EUR v stacionarna omrežja: 0,10 EUR	v lastnem omrežju: 0 EUR v druga mobilna omrežja: 0,10 EUR v stacionarna omrežja: 0,10 EUR	v lastnem omrežju: 0 EUR v druga mobilna omrežja: 0,10 EUR v stacionarna omrežja: 0,10 EUR
Sporočila SMS	0 EUR	0 EUR	0 EUR
Sporočila MMS	0 EUR	0 EUR	0 EUR
Vključen prenos podatkov	100 MB	100 MB	100 MB
Posebne storitve		0 EUR za storitev MUZIQ UNLIMITED brezplačni dostop in brskanje po portalu Vodafone live!	0 EUR za naročnino na storitev BlackBerry BIS
Možnost nadgradnje	Opcija 201 z mesečno naročnino 5 EUR (201 minuta za klice v druga mobilna in stacionarna omrežja)	Opcija 201 z mesečno naročnino 5 EUR (201 minuta za klice v druga mobilna in stacionarna omrežja)	Opcija 201 z mesečno naročnino 5 EUR (201 minuta za klice v druga mobilna in stacionarna omrežja)



ORTO

- »Za vedno ORTO« je bila ponudba, ki je vsem novim in obstoječim naročnikom ORTO omogočila, da svoj izbrani paket obdržijo za vedno.



ORTO

- Prenovljeni ORTO nagovarja mlade, da razmišljajo s svojo glavo in živijo po svoje.

PONUDBA PAKETOV ZA POSLOVNE UPORABNIKE

NOVI PAKETI PODJETNI

- V letu 2010 smo oblikovali nove pakete PODJETNI, ki še bolj ustrezajo potrebam poslovnega uporabnika in dinamičnega poslovnega sveta, saj je komunikacija s poslovnimi partnerji v okviru teh paketov še lažja in cenejša. Novi paketi PODJETNI zagotavljajo nižje cene mobilnih telefonov in omogočajo poslovnim uporabnikom, da:
- neomejeno in po 0 EUR/min kličejo v Si.mobilovo omrežje in vsa stacionarna omrežja, glede na svoje potrebe pa si lahko sami izbirajo število minut po 0 EUR/min v ostala mobilna omrežja,
- količino sporočil izbirajo z opcijama Sporočila 101 in Sporočila 1001,
- količino prenosa podatkov izbirajo z opcijami PLUS.

Si.mobilova poslovna ponudba presega meje mobilne telefonije, saj poslovanje naših uporabnikov obravnavamo celostno.

Paketi PODJETNI za poslovne uporabnike

	XS PODJETNI	S PODJETNI	M PODJETNI	L PODJETNI	XL PODJETNI
Mesečna naročnina	12 €	19 €	24 €	34 €	49 €
Klici znotraj omrežja	∞	∞	∞	∞	∞
Klici v stacionarna omrežja	∞	∞	∞	∞	∞
Klici v druga mobilna omrežja	0,15 €/min	101 min	201 min	401 min	1001 min

- Potrebe naših poslovnih uporabnikov dobro razumemo, zato smo zanje pripravili še dodatne popuste pri mesečni naročnini za večje število naročniških razmerij.

Število naročnin	Prejeti popust
3-7	3 %
8-15	8 %
16 ali več	12 %

SVETOVANJE ZA POSLOVNE STRANKE

- Za Si.mobilovo svetovanje poslovnim uporabnikom sta značilni celovitost in vsestranskost, ki poslovnemu uporabniku zagotavljata najboljšo ponudbo in nabor storitev. Pri oblikovanju svetovanja za poslovne stranke smo izhajali iz razumevanja potreb poslovnega sveta. Zavedamo se, da potreba po odličnem poslovanju presega osnovne komunikacijske storitve ter posega na področje izdelkov in storitev, ki morajo biti posebej prilagojeni posamezni ciljni skupini.
- Vsak Si.mobilov poslovni uporabnik ima na voljo svojega svetovalca, ki ga usmerja pri vprašanjih o ponudbi ter zagotavlja celovito podporo pri uporabi Si.mobilovih storitev in izdelkov. Ključna prednost za uporabnika je, da mu je vedno na voljo svetovalec, ki uporabnika najbolj pozna in mu zato lahko zagotovi prave nasvete ob pravem času, uporabnik pa tako prihrani svoj čas in denar. S svetovanjem poslovnim uporabnikom krepimo zupanje in poglobljamo medsebojni odnos, saj menimo, da je to podlaga za uspešno dolgoročno sodelovanje.

PODJETNI

- Fotografija oglasa za pakete Podjetni.



KLICNI IN PODPORNI CENTER

- V letu 2010 smo se v Naročniškem sektorju poleg standardnih dejavnosti Klicnega in Podpornega centra intenzivno ukvarjali s komunikacijo in podporo naročnikom v spletu ter optimizacijo delovnih procesov in izobraževanjem sodelavcev.

KLICNI CENTER

- V Klicnem centru smo v letu 2010 odgovorili na **665.000 dohodnih klicev**, v internetnem programu »Active reception« pa smo sprejeli 4.887 povpraševanj po naši ponudbi.
- Julija smo sprejeli rekordno število dohodnih klicev zaradi zelo privlačne Si.mobilove ponudbe na trgu. V istem mesecu smo v primeru podaljšanih čakalnih časov na avtomatskem odzivniku uporabnikom ponudili možnost povratnega klica. Od julija do konca leta je to možnost izkoristilo 21.000 klicateljev.
- Oktobra 2010 smo uporabnikom ponudili novi, interaktivni portal za upravljanje naročniškega razmerja **Moj Si.mobil, skrbništvo za poslovne stranke in prenovili interne procese za preusmerjanje dohodnih klicev.**
 - Moj Si.mobil je na voljo poslovnim in zasebnim naročnikom, prav tako pomaga uporabnikom brez naročnine. Portal omogoča, da stranke pregledujejo opravljene storitve, plačujejo račune, spremljajo števec svoje porabe, spreminjajo osebne podatke, zamenjajo svoj paket ali ga dopolnijo z opcijami ...
 - V Klicnem centru smo uradno prevzeli skrbništvo tudi za določeni del poslovnih uporabnikov. V sklopu skrbništva smo v decembru pospešili dejavnosti na področju ponovnih vezav.
 - Preusmerjanje dohodnih klicev smo prilagodili zahtevam naših uporabnikov in strategiji podjetja. Poseben poudarek smo dali poslovnim naročnikom ter potencialnim uporabnikom.
- Najpomembnejši cilj klicnega centra je kakovostno posredovanje informacij. Z rednimi raziskavami merimo zadovoljstvo uporabnikov z našimi storitvami na ravni klicnega centra in posameznih svetovalcev.

Indeks zadovoljstva uporabnikov se je zviševal tudi v letu 2010 – v aprilski raziskavi je bil obteženi indeks zadovoljstva 85,1 %, v novembrski raziskavi pa 85,9 %.

- V juniju 2010 smo v Si.mobilu uvedli program **Najboljši nasvet(u)**, s katerim nadgrajujemo kakovost svetovanja našim uporabnikom. Svetovalcem v Klicnem centru in na prodajnih mestih omogoča, da dobijo podatke o storitvah in ponudbah, ki so za posameznega uporabnika najprimernejše. Tako lahko uporabnikom vedno zagotavljamo optimalne nasvete.

PODPORNI CENTER

- Podporni center se je aprila 2010 reorganiziral v tri enote:
 - Oddelek za podporo poslovnim uporabnikom;
 - Oddelek za podporo rezidenčnim uporabnikom;
 - Oddelek za testiranje novih produktov in storitev.

Reorganizacija Podpornega centra omogoča boljše in kakovostnejše izvajanje storitev predvsem za poslovne uporabnike.

- Osební svetovalci jim zagotavljajo bolj individualno obravnavo, jim pomagajo pri izbiri izdelkov in storitev, ki so čim bolj prilagojene njihovim potrebam.
- V letu 2010 smo prejeli **4 % manj pritožbenih zahtevkov** kot predhodno leto, kar je izraz visoke kakovosti naših storitev. Večina pritožbenih zahtevkov je bila rešena v korist stranke. K nižjemu številu zahtevkov je pripomogla tudi rubrika v spletu »Pogosto zastavljena vprašanja«, ki smo jo pripravili na podlagi najpogostejše prejetih klicev, vprašanj prek elektronske pošte, pritožb in povpraševanj na naših prodajnih mestih.
- Največ, kar 36.000 zahtevkov, smo obravnavali prek elektronske pošte. Večina vprašanj se je nanašala na ponudbo, pakete, telefone, pa tudi na vprašanja o zalogi telefonov, pokritosti itd. Komuniciranje prek elektronske pošte omogoča hitro reševanje zahtevkov in posredovanje odgovorov, kar je pripomoglo tudi k večjemu zadovoljstvu naših uporabnikov.
- **Uspešnost dela Podpornega centra zagotavljamo z naslednjimi ukrepi in dejavnostmi:**
 - Prek zunanje agencije **ugotavljamo zadovoljstvo uporabnikov** po različnih merilih, kot so kakovost dela zastopnika, odnos do uporabnikov, zadovoljstvo z rešitvijo problema itd. Rezultati so smernice za prihodnje dejavnosti.
 - V letu 2010 smo izvedli številne sistemske optimizacije in razvili **naprednejši sistem reševanja zahtevkov**, kar omogoča pregled zgodovine stranke ter možnost hitrejšega in celovitejšega odgovora.
 - Velik poudarek dajemo odnosu do uporabnika in individualnemu svetovanju. Visoka raven komuniciranja omogočajo našim svetovalcem **redna izobraževanja**, ki jih izvajajo izkušeni predavatelji komunikacijskih veščin.
 - V letu 2010 smo nadaljevali z **internimi izmenjavami med sodelavci**. Te nam omogočajo, da sodelavci podrobneje spoznavajo dejavnosti drug drugega, bolje razumejo procese dela, prenašajo znanje in informacije ter tako izboljšajo raven svojih storitev in zadovoljstva naših uporabnikov.

DRUŽABNI MEDIJI

V družbi Si.mobil želimo biti uporabnikom vedno na voljo za dialog in jim zagotoviti popolno uporabniško izkušnjo.

PRISOTNOST V RAZLIČNIH OMREŽJIH

- Zavedamo se vloge in naraščajočega pomena, ki ga imajo pri tem družabni mediji. Velik delež naših uporabnikov vsakodnevno spremlja sodobne interaktivne medije, zato smo se odločili, da ponudimo strankam podporo tudi v tem okolju. Januarja 2010 smo na Facebooku vzpostavili stran podjetja ter projektno skupino za komuniciranje z uporabniki.

- Osrednja komunikacija z uporabniki poteka prek Facebooka, kjer smo v letu 2010 k spremljanju naše Facebook strani pritegnili 22.500 oboževalcev, starih med 13 in 34 let. Njihovo število je skozi leto konstantno naraščalo. V času kampanj je bila rast nekoliko bolj strma, obenem pa smo z našimi Facebook aktivnostmi povečali tudi število interakcij. Skupaj smo v celem letu dosegli 11.782 interakcij, 2.929 komentarjev in prejeli kar 1.488 objav s strani uporabnikov.

- V podporo komunikacijski prisotnosti na Facebooku smo vzpostavili uporabniške profile tudi na Youtube, Twitterju, LinkedInu in Wikipediji, ter se povezali s portalom Med.over.net, kjer lahko uporabniki na forumu izmenjujejo mnenja in nasvete.

PROJEKTNA SKUPINA ZA KOMUNICIRANJE Z UPORABNIKI

- Sestavljajo jo predstavniki štirih različnih oddelkov – marketinga, podpornega centra, korporativnega komuniciranja in tehnične podpore. Raznolika sestava projektni skupini omogoča, da se lahko njeni člani v primeru nejasnosti zastavljenega vprašanja med seboj posvetujejo in ponudijo celovit odgovor z optimalno uporabniško vrednostjo.
- Oddelek za marketing skrbi za komunikacijo z uporabniki prek omrežij Twitter, Youtube in Facebook, oddelek za korporativno komuniciranje za omrežja LinkedIn in Wikipedia, oddelek za podporo uporabnikom pa je aktiven na forumih. Tako lahko strankam zagotovimo prejem zelenih informacij in pojasnitev različnih dilem v najkrajšem času.

ŠTEVILO INTERAKCIJ PREK FACEBOOKA

	2010	TEDENSKO
Skupaj interakcij	11.782	226
Všeč mi je	7.308	140
Komentarji	2.929	56
Objave	1.488	29



FACEBOOK

- Korporativna Facebook stran družbe Si.mobil za komuniciranje z uporabniki.

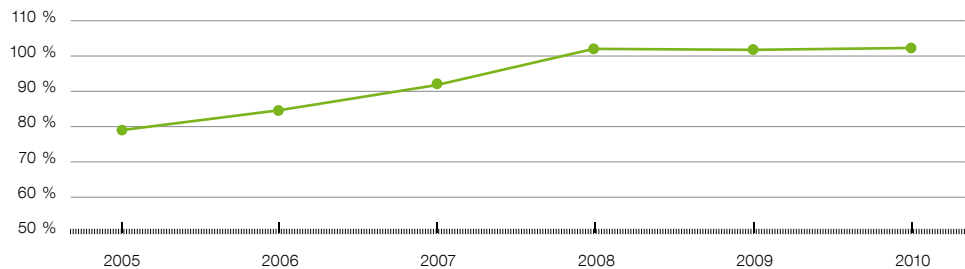
TRŽNO OKOLJE

- Si.mobil je v letu 2010 povečal svoj tržni delež za 0,99 odstotne točke in povečal število uporabnikov s 589.427 na 618.888. Trend rasti smo ohranili zaradi novih naročnikov, nekoliko pa se je zmanjšal delež predplačnikov.
- Ob koncu leta 2010 je penetracija slovenskih uporabnikov mobilne telefonije znašala 102,69 odstotka, kar je pod povprečjem ostalih držav članic Evropske unije. Glavni razlog za nizko penetracijo je visok delež naročnikov in intenzivno upadanje števila predplačnikov. Večina uporabnikov ima tako po eno aktivno razmerje.
- Merjenje stopnje priporočilnosti (angl. net promoter score) je pokazalo, da je zadovoljstvo med uporabniki na visoki ravni. Naši uporabniki so nas v večji meri pripravljeni priporočiti prijateljem in znancem. Ob pozitivnem trendu se bo naše število uporabnikov še naprej povečevalo. Pri konkurenci beležimo nižjo stopnjo priporočilnosti, kar se izraža v trenutno slabših poslovnih rezultatih.

Si.mobil je imel ob koncu leta 2010 skupaj 618.888 uporabnikov, kar predstavlja 29,22-odstotni tržni delež.

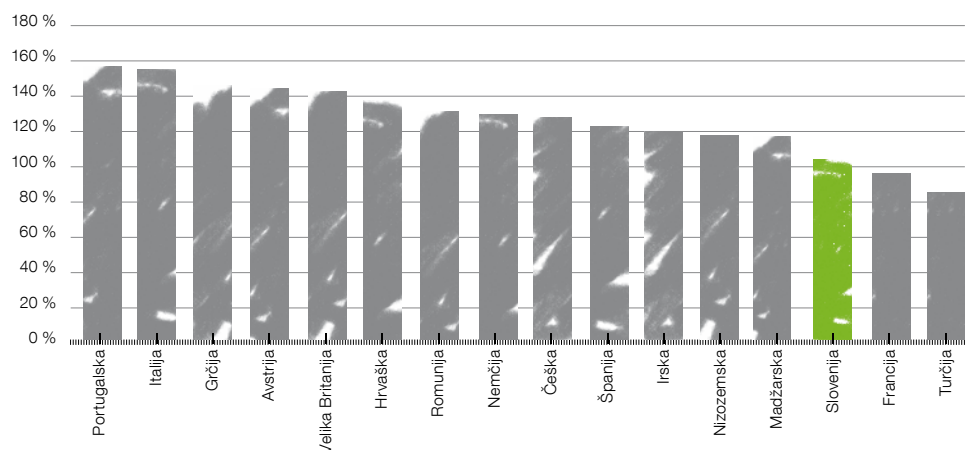
MOBILNA PENETRACIJA SLOVENSkih UPORABNIKOV MOBILNE TELEFONIJE V LETIH 2005–2010

- Po podatkih Agencije za pošto in elektronske komunikacije je penetracija mobilnih uporabnikov v zadnjem četrtletju leta 2010 znašala 102,69 odstotka.



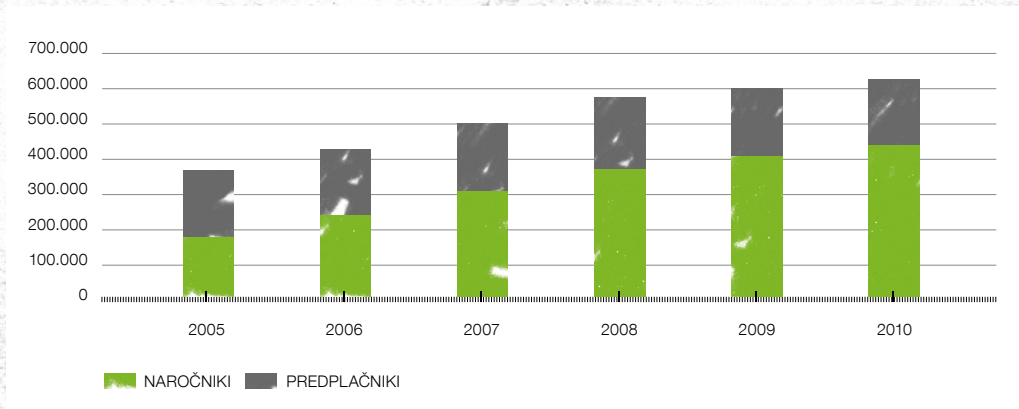
MOBILNA PENETRACIJA V EVROPSKI UNIJI ZA LETO 2010

- Slovenija se po mobilni penetraciji še vedno uvršča na eno zadnjih mest v primerjavi z drugimi državami članicami Evropske unije.



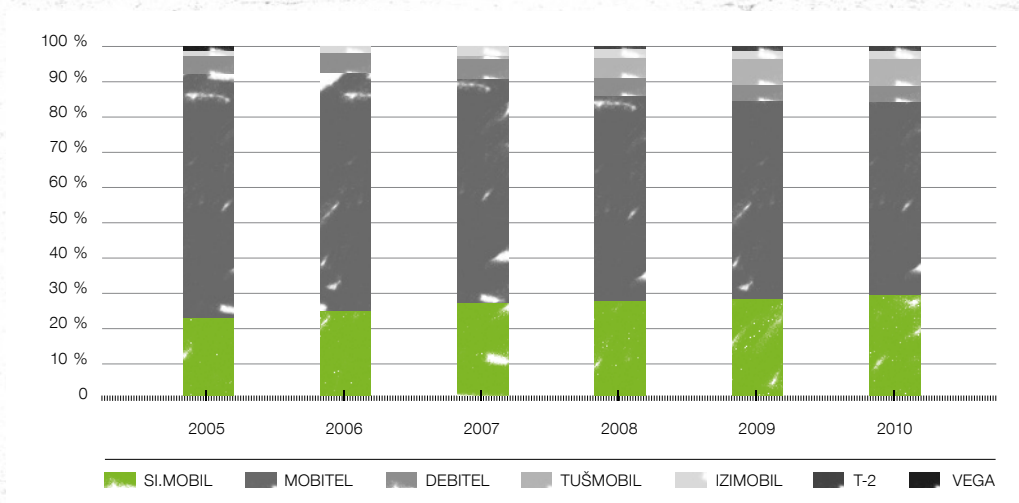
RAST ŠTEVILA SI.MOBILOVIH UPORABNIKOV

- Trend rasti Si.mobilovih uporabnikov se je ohranil. Število novih naročnikov stalno raste, nekoliko pa se je zmanjšalo število predplačnikov. V primerjavi z letom 2009 je število naročnikov zraslo za 8,04 odstotka.



DELEŽI NA TRGU MOBILNE TELEFONIJE V LETIH 2005–2010

- Si.mobil je imel konec leta 2010 29,22-odstotni tržni delež. Na prvem mestu je Mobitel z 55,14-odstotnim tržnim deležem. Sledijo Tušmobil (7,86 odstotka), Debitel (4,43 odstotka), Izimobil (2,11 odstotka) in T-2 (1,23 odstotka).



	2005	2006	2007	2008	2009	2010
Si.mobil	22,66 %	24,88 %	26,90 %	27,71 %	28,23 %	29,22 %
Mobitel	69,96 %	67,86 %	64,21 %	58,75 %	56,52 %	55,14 %
DEBITEL	5,64 %	5,78 %	5,65 %	4,97 %	4,30 %	4,43 %
TUŠMOBIL	-	-	0,70 %	5,73 %	7,66 %	7,86 %
IZIMOBIL	0,09 %	1,48 %	2,54 %	2,46 %	2,25 %	2,11 %
T-2	-	-	-	0,38 %	1,03 %	1,23 %
VEGA	1,64 %	-	-	-	-	-

PRODAJNA MREŽA

- V letu 2010 smo nadaljevali s prenovno prodajnih centrov, odprli smo **prvi dve franšizni prodajni mesti** in **učni center LAB**, namenjen izobraževanju naših svetovalcev. Pri tem smo upoštevali svojo filozofijo Re.misli in oblikovali sodobne, uporabniku in okolju prijazne poslovalnice.

V letu 2010 smo elektronsko obdelali več kot 1.000.000 dokumentov in s tem ohranili 335 dreves. Na samopostrežnih terminalih po Sloveniji je bilo v tem letu izvedenih 185.668 transakcij.

- Si.mobil ima 10 prodajno svetovalnih centrov v večjih mestih po Sloveniji. Trije centri so v Ljubljani, dva v Mariboru in po eden v Kopru, Celju, Kranju, Novem mestu in Murski Soboti. Svoje storitve in izdelke Si.mobil ponuja tudi na štirih prodajno-svetovalnih točkah v centrih Mercator in v okviru razvejane mreže pooblaščenih prodajalcev – celotno ponudbo na 105 prodajnih mestih in predplačniško ponudbo na več kot 1500 prodajnih mestih.
- V letu 2010 smo odprli **dve novi franšizi**, v Novem mestu in Murski Soboti. S franšizami dosegamo večjo prisotnost in prepoznavnost Si.mobila v posameznih regijah. Strokovni in visoko usposobljeni svetovalci v pro-

dajno-svetovalnih točkah omogočajo, da dobijo uporabniki popolno storitev in pester izbor mobilnih naprav tudi v krajih, kjer nimamo lastnih centrov.

- Prenovljeni prodajni centri:
 - so prenovljeni večinoma iz **okolju prijaznih materialov**,
 - so energijsko bolj **varčni**,
 - temeljijo na **brezpapirnem poslovanju**,
 - imajo možnost **elektronskega podpisovanja** dokumentov,
 - imajo možnost **kartičnega plačevanja** položnic prek **plačilnih avtomatov**,
 - zagotavljajo Re.misli ponudbo ekoloških telefonov, varčnih polnilnikov in polnilnikov na sončno energijo.



E-PODPIS

- Vsi Si.mobilovi prodajni centri imajo možnost elektronskega podpisovanja dokumentov.



UČNI CENTER LAB

- Učni center LAB je namenjen izobraževanju naših svetovalcev.

NALOŽBE IN RAZVOJ

RADIJSKI DEL OMREŽJA

Ob redni širitvi omrežja in tehnoloških nadgradnjah smo v letu 2010 začeli tudi z menjavo starejšega dela radijskega omrežja.

- V letu 2010 smo pospešeno širili mrežo baznih postaj 2G in 3G. Zaradi povečanih prometnih potreb, dviga kakovosti in širitve pokrivanja s širokopasovnim signalom smo prvotne načrte iz začetka leta več kot podvojili:
- Vključili smo 51 novih baznih postaj 2G in 34 baznih postaj sistema 3G. Skupno število baznih postaj sistema GSM/EDGE se je tako povečalo na 696, skupno število baznih postaj sistema UMTS/HSPA pa na 265.
- V začetku leta smo si postavili ambiciozen cilj, da v dveh letih izboljšamo pokrivanje znotraj stavb za 8 % na omrežju 2G in na omrežju 3G za 5 %. Prvi del cilja smo dosegli do konca leta 2010, v celoti pa ga nameravamo izpolniti v letu 2011, zato smo prilagodili tudi načrte za povečanje števila lokacij.
- Poleg redne širitve omrežja smo začeli tudi z menjavo starejšega dela radijskega omrežja, celotna prenova bo zaključna v letu 2013. Staro opremo zamenjujemo s tehnološko povsem novimi rešitvami, ki omogočajo boljši energetski izkoristek, boljšo kakovost storitev, možnost kombiniranja in združevanja tehnologij ter bolj optimalno izrabo drugih virov.

- Tehnološko, z vidika širokopasovnega prenosa podatkov, smo v letu 2010 naredili dve pomembni nadgradnji omrežja 3G:
 - poleg obstoječega hitrega prenosa do uporabnika s 7,2 Mbit/s (HSDPA) smo omogočili tudi hitrejšo prenoso od uporabnika – hitrost do 5,76 Mbit/s (HSUPA);
 - konec leta 2010 smo prenosne hitrosti do uporabnika dvignili na magičnih 21,6 Mbit/s, kar je teoretična hitrost, dejansko izmerjene hitrosti pa se gibljejo med 10 in 16 Mbit/s. Konec leta so bile te hitrosti omogočene na približno petih odstotkih baznih postajah 3G.
- **Načrti:** V zadnjem četrtletju leta 2010 smo začeli s testiranjem delovanja širokopasovne tehnologije UMTS na frekvenčnem območju 900 MHz, ki je bilo do nedavna rezervirano le za ozkopasovno tehnologijo GSM. Če bodo testi uspešni (v začetku 2011), bomo to tehnologijo vpeljali v primestnih predelih in na podeželju. S tem bomo našim uporabnikom omogočili odlično uporabniško izkušnjo s širokopasovnim dostopom tudi na področjih, ki so bila do nedavna telekomunikacijsko zapostavljena. V letu 2011 bomo razširili pokrivanje s tehnologijo HSPA+ na vse večje kraje in naselja, načrtujemo pa tudi testna področja s hitrostmi na uporabnika do 42 Mbit/s.

JEDRNI DEL OMREŽJA IN IT

- V letu 2010 smo prenovili celotno jedrno omrežje.
- S prenovno smo začeli že v letu 2009, v 2010 pa smo nadgradili oziroma zamenjali in posodobili prav vse elemente jedrnega omrežja:
- Vzpostavili smo koncept georedundance za SMSC z vpeljavo drugega systemskega elementa na ločeni lokaciji. Tako smo povečali zanesljivost SMS storitve in zagotovili njeno nemoteno delovanje.
- Z migracijo na Starent GGSN smo naredili velik korak v razvoju storitev prenosa podatkov preko paketnega omrežja. Našim strankam tako omogočamo boljšo, hitrejšo, predvsem pa zanesljivejšo paketno povezavo. Trenutna rešitev omogoča nadaljnji razvoj paketnega omrežja v smeri LTE tehnologije, s katerim bomo strankam lahko ponudili še boljšo uporabniško izkušnjo. V sestrskih podjetjih je LTE tehnologija že na voljo uporabnikom.
- Uvedli smo sodobno 'all-IP' zasnovano SGSN arhitekturo, ki omogoča skalabilnost in modularnost omrežja ter predstavlja osnovo za vpeljavo omrežja 4. generacije. Posodobitev omogoča hitrejši prenos podatkov (HSPA+), ki v našem omrežju doseže do 22Mbps in prihodnjo QoS/QoE implementacijo.
- Zaključili smo s projektom prenosa R99 na R4 in vzpostavili še bolj vzdržljivo in zanesljivo omrežje. Z omrežjem R4 smo uvedli ločen in optimiran razvoj kontrolnega in prenosnega nivoja jedrnega sistema. R4 sistem pomeni preskok s TDM tehnologije na ATM in IP, in tudi evolucijsko pot v naslednje generacije mobilne tehnologije. S prehodom na R4 rešitev smo pridobili na skalabilnosti omrežja, večji učinkovitosti uporabe pasovne širine, boljši kakovosti omrežja in možnosti uporabe novih storitev.

- Podatkovno skladišče in sisteme za preprečevanje zlorab smo prvi v Sloveniji prenesli na nov sistem Oracle Exadata, ki v enem združuje tako strojno kot programsko opremo, hkrati pa omogoča nekajkrat hitrejšo proizvodnjo po podatkovni bazi in tudi do 5-krat zmogljivejšo kompresijo podatkov. Nalaganje podatkov je tako tudi do 3-krat generiranje poročil pa od 4- do 8-krat hitrejše.
- **Načrti:** V prihodnosti bomo nadaljevali z optimizacijo in nadgradnjami jedrnega omrežja, kar bo naročnikom prineslo še boljše uporabniško izkušnjo, nove storitve in večje zadovoljstvo.

PRENOSNI DEL OMREŽJA

- Leto 2010 je bilo za Si.mobilovo prenosno omrežje prelomno. V celoti smo **zaključili prenavo hrbteničnega omrežja** in pomembno **razširili kapacitete mikrovalovnega dostopnega prenosnega omrežja**. Naše prenosno omrežje je tako pripravljeno na večje prometne obremenitve v naslednjih letih.
- Hrbtenično omrežje DWDM in IP/MPLS je postavljeno in deluje. Za prenos podatkovnega prometa baznih postaj 3G po tem omrežju se uporablja vmesna rešitev do IP, t.i. tehnologija pseudowire.

- V dostopnem delu omrežja omogočamo prenos obeh vrst prometa, tako ethernet kot TDM.
- Konec leta 2010 smo sprejeli zavezo, da bomo celotno prenosno omrežje, od hrbteničnega do dostopnega, razvijali v smeri t.i. »čistega IP« omrežja. Hrbtenično omrežje je v celoti IP/MPLS, dostopno omrežje in regionalni obroči pa zaenkrat še temeljijo na domeni TDM.
- **Načrti:** Vse nove bazne postaje 3G v celoti povezati s »čisto IP« tehnologijo na vseh segmentih prenosnega omrežja, obstoječe bazne postaje 3G in nove generacije baznih postaj 2G pa postopoma nadgraditi na IP.

NALOŽBE V OMREŽJE ZA LETO 2010

Omrežje	2008	2009	2010	Devijacija (2009-2008)	Devijacija % (2009/2008)	Devijacija (2010-2009)	Devijacija % (2010/2009)
Access NW (dostopno omrežje)	7.509.499,59 €	6.263.740,67 €	5.100.441,01 €	-1.245.758,92 €	83,41 %	-1.163.299,66 €	81,43 %
Core NW (jedrno omrežje)	2.713.152,77 €	3.057.895,39 €	2.864.552,47 €	344.742,62 €	112,71 %	-193.342,92 €	93,68 %
Transport NW (transportno omrežje)	2.533.908,85 €	2.147.284,42 €	2.378.324,48 €	-386.624,43 €	84,74 %	231.040,06 €	110,76 %
Skupaj	12.756.561,21 €	11.468.920,48 €	10.343.317,96 €	-1.287.640,73 €	89,91 %	-1.125.602,52 €	90,19 %

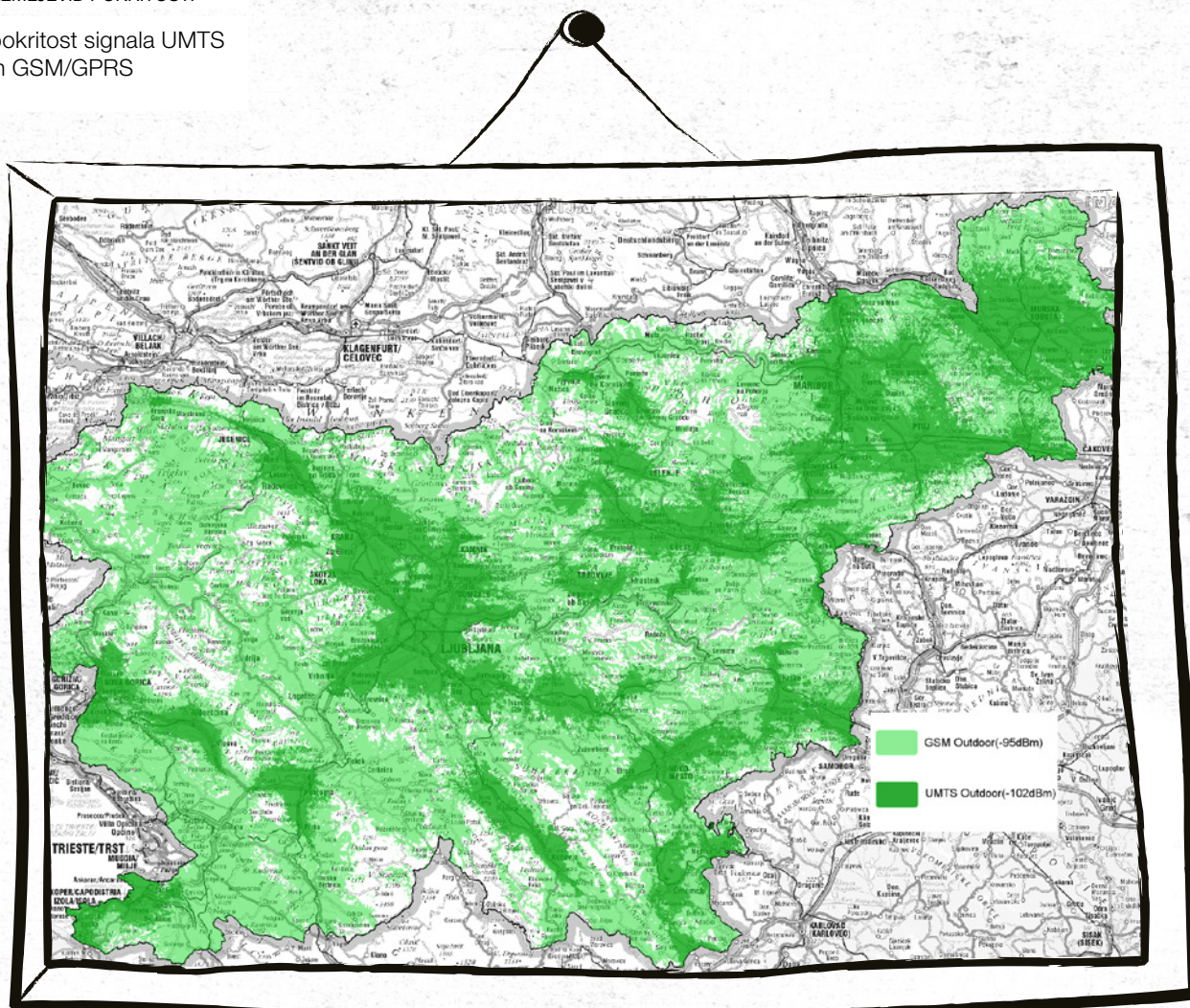
POKRITOST

- Trenutno zagotavljamo 69-odstotno pokritost prebivalstva s signalom UMTS (hitrost prenosa podatkov do 21 Mbit/s), 90-odstotno pokritost signala EDGE (hitrost prenosa podatkov 236 kbit/s) in 99,6-odstotno pokritost s signalom GSM/GPRS (hitrost prenosa podatkov do 80 kbit/s).

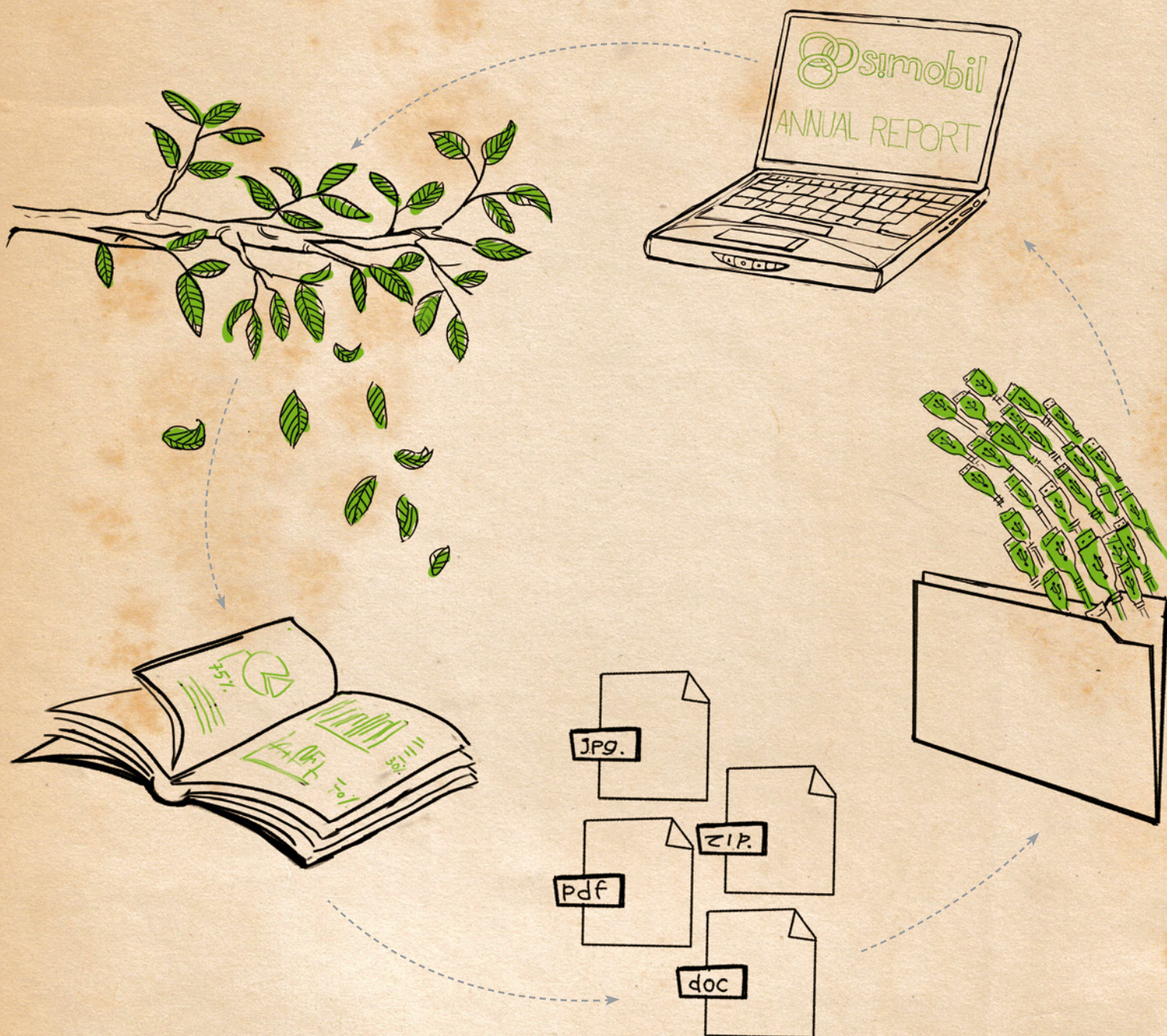
	2010	2009	2008
Pokritost s signalom GSM	99,6 %	99,6 %	99,6 %
Pokritost s signalom EDGE	90,4 %	90 %	90 %
Pokritost s signalom UMTS/HSDPA	69 %	64 %	53,3 %

ZEMLJEVID POKRITOSTI

- pokritost signala UMTS in GSM/GPRS



Re.misli



Razmišljamo zeleno, delujemo modro in živimo v barvah. Nastopamo odločno do družbe, ker ji dolgujemo iskrenost in prijaznost do okolja, ker se zavedamo odgovornosti do minljivega. Eno samo naravo imamo. In eno samo življenje.

Vsako dejanje šteje.

RAZVOJ SODELAVCEV

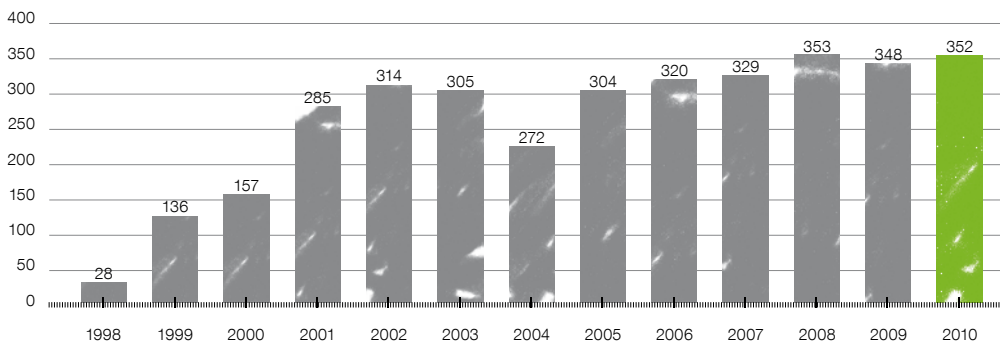
- V Si.mobilu smo si tudi v letu 2010 prizadevali ustvarjati najboljše pogoje za delo in čim bolj prijazno delovno okolje. Najpomembnejše orodje za vodenje sodelavcev, s katerimi si prizadevamo biti odgovoren delodajalec, so **letni pogovori s sodelavci**. Ti potekajo za vse redno zaposlene sodelavce vsaj dvakrat na leto. Na pogovoru se postavijo individualni cilji in razvojni načrt, ki je namenjen razvoju kompetentnosti in kariere. Odlično razvojno priložnost na mednarodnem področju predstavljata tudi programa **x.change** in **TAG Business School**.
- **TAG Business School** na Dunaju od oktobra 2010 ponuja inovativne izobraževalne programe s poudarkom na izmenjavi znanj, idej in praks ter razvoja karier znotraj skupine Telekom Austria Group.
- **Program x.change** predvideva krajši obisk posameznih operaterjev znotraj

V projektu Zlata nit smo drugo leto zapored prejeli nagrado Najboljši zaposlovalec v kategoriji velikih podjetij, kar je rezultat načrtnega in predanega vlaganja v svoje sodelavce in širše okolje.

skupine Telekom Austria Group, pri katerih na podlagi tesnega sodelovanja s strokovnjaki spoznamo različne pristope dela. Razvojne možnosti v mednarodnem okolju so odprte na vseh področjih – tehnika, marketing, prodaja, podpora strankam, finance ipd.

- Tudi v letu 2010 smo naredili **270° analizo vedenj** za vodje in sodelavce. Rezultati analize nam pokažejo, kako so naša vedenja in odnosi (ne) skladni z vrednotami Si.mobila. Analiza je priložnost za razmislek in odkrit pogovor o našem delovanju in nam ponuja okvir za zastavljanje ciljev v razvojnem načrtu. Vodje na podlagi matrike uspešnosti doseganja individualnih ciljev in izsledkov 270° analize vedenj sestavijo nabor prednosti in izzivov vsakega sodelavca.

RAST ŠTEVILA ZAPOSLENIH



IZOBRAŽEVANJE IN USPOSABLJANJE

V letu 2010 smo izvedli več kot 14.500 izobraževalnih ur za vse sodelavce. Oblikovali smo program Akademija Si.mobil, ki ga bomo začeli izvajati v letu 2011.

- V Si.mobilu si prizadevamo z izobraževanjem skrbeti za razvoj sodelavcev. V okviru **kataloga izobraževanj** je vedno večji poudarek na prenosu internega znanja. Interni predavatelji tako postajajo naši sodelavci, ki imajo veliko znanja in izkušenj. V letu 2010 smo izvedli:

- Interna izobraževanja za ciljno skupino Enoten pristop k uporabniku:**
 - 3 različne vsebine v obsegu 5236 ur za 748 udeležencev,
 - 5 različnih vsebin, izvedenih v trgovinah, v obsegu 168 ur za 106 udeležencev,
 - 3 različna izobraževanja v obsegu 468 ur za 156 udeležencev.
- Zunanja izobraževanja za Enoten pristop k uporabniku:** 5 različnih vsebin v obsegu 1006 ur za 90 udeležencev.
- Uvajalni dnevi za nove sodelavce:** 5 uvajalnih dni v obsegu 392 ur za 49 novih sodelavcev in mamic, ki so se vrnile s porodniškega dopusta.
- Katalog izobraževanj – Interni izobraževalci:** 15 različnih vsebin v obsegu 800 ur za 196 udeležencev.
- Zunanja strokovna izobraževanja:** 117 različnih vsebin v obsegu 5829 ur za 286 udeležencev.
- Coaching za vodje:** Business in Executive coaching vsebine v obsegu 206 ur za 36 udeležencev.
- TAG Business school:** 5 različnih izobraževalnih modulov v obsegu 38 dni oz. 304 ur za 13 sodelavcev.
- Program x.change:** 4 sodelavci so obiskali operaterje znotraj skupine Telekom Austria Group, Si.mobil pa je obiskalo 5 kolegov iz tujine.

MERJENJE ORGANIZACIJSKE KLIME

- V oktobru 2010 smo v Si.mobilu že šestič zapored merili organizacijsko klimo. Od 460 povabljenih se je odzvalo 300 sodelavcev, kar predstavlja 65,2 % vseh povabljenih. Rezultati merjenja za leto 2010 kažejo, da smo zadržali dobro vzdušje v družbi, saj že tretje leto zapored beležimo zelo visoko povprečje. Skupna ocena vseh kategorij je znašala **3,91 točke**, kar pomeni, da smo glede na leto 2009 zabeležili padec za 0,06 točke.
- Zaposleni na Si.mobilu smo visoko motivirani za delo, pripravljeni na dodatne izzive in učenje ter izrazito inovativni. Komunikacija med sodelavci je sproščena in razumljiva. Medsebojni odnosi in sodelovanje ostajajo na zelo visoki ravni.

Pregled kategorij	REZULTATI Si.mobil 2010	RAZLIKA Si.mobil 2010 / Si.mobil 2009	POVPREČJE Telekomunikacije 2010 (2009, 2010)	RAZLIKA Si.mobil 2010 / Telekomunikacije 2010
Odnos do kakovosti	4,23	-0,07	4,12	0,11
Motivacija in zavzetost	4,15	-0,06	4,02	0,13
Inovativnost in iniciativnost	4,15	-0,07	3,97	0,18
Notranji odnosi	4,15	-0,02	3,98	0,17
Vodenje	4,10	-0,01	3,91	0,19
Organiziranost	3,96	0,02	3,74	0,22
Notranje komuniciranje in informiranje	3,94	-0,01	3,73	0,21
Pripadnost organizaciji	3,93	-0,09	3,84	0,09
Poznavanje poslanstva in vizije ter ciljev	3,92	-0,05	3,68	0,24
Strokovna usposobljenost in učenje	3,89	-0,04	3,81	0,08
Razvoj kariere	3,18	-0,17	3,07	0,11
Nagrajevanje	3,02	-0,22	3,18	-0,16
Dodatna vprašanja o sistemih	3,99	0,01	3,92	0,07
Primerjalna vprašanja	4,10	-0,11	3,71	0,39
Zadovoljstvo	3,79	-0,05	3,82	-0,03
Povprečje	3,91	-0,06	3,76	0,15
N	300	/	/	/

DRUŽINI PRIJAZNO PODJETJE

- Si.mobil je 10. decembra 2010 prejel polni certifikat Družini prijazno podjetje, kar je potrditev in hkrati vodilo, da delujemo družbeno odgovorno.
- Si.mobil spada v prvo generacijo podjetij, ki so se v letu 2007 odločila, da še izboljšajo možnost usklajevanja poklicnega in zasebnega življenja svojih zaposlenih. V treh letih, odkar smo prejeli osnovni certifikat, smo uspešno uvedli sedem ugodnosti:
 - otroški časovni bonus;
 - prilagodljivi dnevni odmori;
 - delovanje strokovne skupine;
 - obveščanje zaposlenih;
 - izobraževanje za vodilne o družini prijazni politiki zaposlovanja;
 - ponovno vključevanje v delovni proces po porodniškem in starševskem dopustu;
 - odnosi z javnostmi, prek katerih predstavljamo ukrepe kot sestavni del organizacijske kulture.

Polni certifikat Družini prijazno podjetje je potrdil, da so naša prizadevanja za usklajitev vloge starša in šodelavca v Si.mobilu uspešna in ustrezna.

- V tem obdobju je skupina, odgovorna za projekt, aktivno delovala in skrbela za izvedbo vseh dejavnosti in uvedbo ugodnosti, hkrati pa si prizadevala, da sodelavci sprejete ugodnosti spoznajo in jih tudi izkoristijo. Delovanje skupine in izvajanje ugodnosti je spremljala in ocenjevala zunanja revizorska komisija, ki je pregledovala dokumentacijo in preverjala izvajanje ugodnosti v praksi. V letu 2010 smo zasedbo skupine osvežili in k sodelovanju povabili nove člane. Tako smo razmišljanje o usklajevanju poklicnega in družinskega življenja še bolj uravnotežili.

NAČRTI

- V maju 2010 je skupina, odgovorna za projekt, pripravila nove predloge ugodnosti, ki jih bomo v naslednjih letih postopno vključevali v naše delovanje, nanašajo pa se na področje informiranja in komuniciranja, razvoja kadrov, strukturo plačil in nagrajevanje dosežkov ter ugodnosti za družine. Predloge je naša uprava potrdila, zdaj pa jih pregleduje še revizorski svet Inštituta Ekvilib, ki je nosilec postopka certificiranja Družini prijazno podjetje.



POLNI CERTIFIKAT

- Družini prijazno podjetje.

OKOLJSKI CERTIFIKAT ISO 14001

- Leta 2009 smo izvajali številne dejavnosti in pridobili certifikat ISO 14001. Tudi v letu 2010 smo uspešno opravili notranjo oceno ravnanja z okoljem in zunanjo certifikacijsko oceno, ki jo je izvedel inštitut SIQ ter tako ponovno potrdili okoljski certifikat.



CERTIFIKAT

- Okoljski certifikat za leto 2010.

- V okviru aktivnosti za izpolnjevanje zahtev certifikata, smo uresničevali 6 okoljskih programov:
- Okoljski program št. 1: Zmanjšanje porabe pitne vode
- Okoljski program št. 2: Zmanjšanje porabe električne energije
- Okoljski program št. 3: Zmanjšanje toplogrednih izpustov
- Okoljski program št. 4: Zmanjšanje porabe papirja
- Okoljski program št. 5: Zmanjšanje količine okolju škodljivih odpadkov
- Okoljski program št. 6: Zmanjšanje vpliva baznih postaj na okolje

Leto		2007	2008	2009	2010
Okoljski program št. 1	Poraba vode iz vodovoda v upravni stavbi na zaposlenega (v litrih)	6.376,77	5.784,70	4.373,76	4.427,00
	Poraba vode iz plastenik	/	89,50	0	0
Okoljski program št. 2	Poraba električne energije v upravni stavbi na zaposlenega (kWh)	/	6.886,6	5.864,12	6.468,82
	Poraba toplotne energije v upravni stavbi na zaposlenega (kWh)	/	420	290	428
Okoljski program št. 3	Poraba goriva za prevoze s službenimi vozili na zaposlenega (v litrih)	244,53	365,25	220,12	290,12
	Prevoženi kilometri na službenih poteh z letalom na zaposlenega (km)	520,57	935,70	567,98	684,25
Okoljski program št. 4	Poraba papirja na zaposlenega (kg)	24,90	28,30	19,63	7,89
	Število prejemnikov e-računov	/	36.515	47.021	54.031
Okoljski program št. 5	Količina komunalnih odpadkov na zaposlenega (kg)	/	63,77	39,50	35,42
Okoljski program št. 6	Poraba električne energije v baznih postajah na uporabnika (kWh)	/	23,00	25,95	11,86

SKLAD SI.VODA

- V letu 2009 smo v skladu s filozofijo Re.misli ustanovili Sklad Si.voda, zavod za čiste in zdrave vode, ki je tudi v 2010 nadaljeval svoje poslanstvo. Sklad Si.voda je neprofitna organizacija, ki ozavešča o pomembnosti voda in našem vplivu nanje. Zato podpiramo in investiramo v projekte, ki zadevajo problematiko kakovosti voda v Sloveniji in se aktivno vključujemo tudi pri problematiki ravnanja z odpadnimi vodami.

Izgradnja rastijske čistilne naprave v učilnici v naravi v Modražah je prvi izobraževalni objekt o čiščenju odpadnih voda pri nas.

PRVI PROJEKT

- Rastlinska čistilna naprava v naselju Modraže na dan otvoritve.



RASTLINSKA ČISTILNA NAPRAVA

- Prvi projekt Sklada Si.voda je bila izgradnja rastijske čistilne naprave (RČN) v naselju Modraže v sklopu učilnice v naravi v Poljčanah, ki ga je izvedel v sodelovanju s partnerjema Mednarodnim centrom za ekoremediacije Filozofske fakultete Univerze v Mariboru in podjetjem Limnos d.o.o.
- Namenjena je čiščenju in ponovni rabi vode, hkrati pa učenju o sonaravnem načinu ohranjanja čiste in zdrave vode.

- RČN za učni center Poljčane na površini od 50 do 75 m² je namenjena za čiščenje komunalne odpadne vode za 20 do 30 oseb.
- RČN ne predstavlja agresivnega posega v okolje, temveč daje živim bitjem nov življenjski prostor.
- Projekt omogoča dejansko varovanje in čiščenje vode ter ima merljive cilje.
- Vzporedno z odprtjem RČN je na Filozofski fakulteti v Mariboru potekala razstava o projektu. Ta je kasneje gostovala tudi v avli Ministrstva za okolje in prostor.
- V sodelovanju z Ekonomsko fakulteto Ljubljana je v marcu potekala zelena okrogla miza z naslovom: »Voda in naše prilagoditve na podnebne spremembe«. V okviru projekta pa smo junija s člani Strokovnega sveta organizirali strokovni posvet z naslovom: »Odgovorna raba vode za blaginjo človeštva« in okroglo mizo z naslovom: »Kako upoštevamo samoobnovitvene sposobnosti okolja«.

DOGOVOR

- Dogovor o sodelovanju med Skladom Si.voda in Ministrstvom za okolje in prostor Republike Slovenije (Milan Zaletel, prof. dr. Lučka Kajfež Bogataj, dr. Samo Kopač). Foto Žiga Intihar.



DONATORSTVA

- Tudi v letu 2010 smo v Si.mobilu dokazali, da nam ni vseeno. Poleg neposrednih donacij različnim društvom in organizacijam sodelujemo pri zbiranju sredstev za človekoljubne namene tudi s SMS Donatorjem in tako nadaljujemo poslanstvo širjenja socialnega čuta med mladimi.

V Si.mobilu se zavedamo, da nas družba potrebuje. Vsak evro šteje.

DONACIJE SMS

- Si.mobil omogoča prek svojega elektronskega komunikacijskega omrežja dobrodelnim organizacijam izvajanje brezplačne storitve **SMS Donator**. Uporabnik, ki pošlje SMS s ključno besedo na številko 1919 donira 1 EUR. Si.mobil se pri tem v celoti odpove prihodkom od pošiljanja sporočil SMS. Do konca leta 2010 je bilo aktivnih več kot 40 SMS donacij.

SPONZORSTVA

- Z izbranimi sponzorstvi v Si.mobilu izpolnjujemo svojo poslovno vizijo in vrednote. Sponzoriramo projekte s športnega, poslovnega in kulturnega področja ter prek njih vzpostavljamo in krepimo odnose s svojimi uporabniki.

Naša korporativna družbena odgovornost se kaže tudi v projektih, ki jih sponzoriramo.

- S sponzoriranjem tekaških prireditev smo želeli v duhu svoje družbeno odgovorne in okoljske filozofije Re.misli spodbuditi razmislek o teku kot načinu življenja. Prav zato smo tekačem ponudili ustrezne informacije in uporabne storitve, zbrane na Facebookovi strani »**Mi tečemo. Si z nami?**«.

- S poslovnimi sponzorstvi smo iskali nove poslovne priložnosti, vzpostavljali nove poslovne odnose in utrjevali vezi z obstoječimi poslovnimi partnerji.
- V Si.mobilu se zavedamo, da na mladih svet stoji, zato smo v okviru blagovne znamke ORTO podprli mlade kreativce na festivalu Magdalena.

KORPORATIVNA SPONZORSTVA

- Si.mobil je v letu 2010 sponzoriral kar enajst tekaških prireditev:
 - Mali kraški maraton,
 - Tek trojk,
 - Študentski tek na grad,
 - Maraton treh src,
 - Delov dobrodelni tek,
 - Mali blejski maraton,
 - Tek okoli blejskega jezera,
 - Ultramaraton Celje–Logarska dolina,
 - Ekomaraton Maribor,
 - Ljubljanski maraton,
 - Tekiški pozdravu jeseni na Krasu.

POSLOVNA SPONZORSTVA

- V letu 2010 je bil Si.mobil pokrovitelj:
 - poslovnega zajtrka, ki smo ga organizirali z Ameriško gospodarsko zbornico in na katerem je bila osrednja gostja dr. Lučka Kajfež Bogataj,

- foruma IBM,
- turnirja golfa IBM Slovenija,
- turnirjev golfa Diners,
- dogodkov SAP world tour,
- srečanja Združenja Manager,
- Kongresa računovodskih servisov,
- Dnevoev podjetništva 2010,
- konference Telekomunikacije.

OBRAZI SPREMEMB

- Svojo filozofijo Re.misli smo na Slovenskem oglaševalskem festivalu (SOF), IBM Forumu, srečanju Združenja manager in na Si.mobilu predstavili nekoliko drugače. Z našim atraktivnim in drugačnim nastopom smo poskušali prepričati čim več obiskovalcev, da donirajo v Sklad Si.voda in da ponotranjijo vsaj delček naše filozofije Re.misli.
- V sodelovanju s fotografom Bojanom Brecljem smo postavili atelje OBRAZI SPREMEMB, kjer so se lahko mimoidoči samoportretirali. Z nakupom majic s hudomušnimi ilustracijami so prispevali 2 € v Sklad Si.voda. Ilustracije povzemajo tri zgodbe – voda, energetika in recikliranje. Vsaka majica je samostojna enota, celotno zgodbo pa lahko sestavijo trije posamezniki, ki se bodo naključno znašli skupaj in ustvarili zgodbo našega »trojčka«.



OBRAZI SPREMEMB

- Fotografija Obrazov sprememb za širjenje naravi prijaznih odločitev

ŽUR Z RAZLOGOM

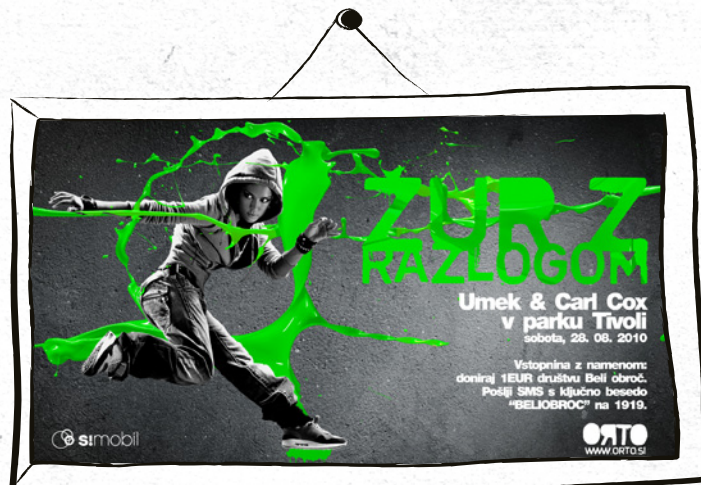
- Cilj dogodkov Žur z razlogom ostaja isti – ob kakovostni glasbeni zabavi želimo mlade ozaveščati in skrbeti za razvoj njihovega socialnega čuta. Obiskovalci na dogodku prispevajo dobrodelno vstopnino v znesku 1 evra prek sporočil SMS in drugih kanalov. V šestih letih smo organizirali osem dogodkov ter skupaj s partnerji in obiskovalci zbrali več kot 148.000 evrov. Zadnja štiri leta smo zbirali sredstva za društvo Beli obroč Slovenije, ki skrbi za žrtve kaznivih dejanj. Sredstva, zbrana na Žuru z razlogom, so že dve leti zapored namenjena za opremo prijaznih sob, v katerih v sproščenem okolju potekajo pogovori z mladimi žrtvami kaznivih dejanj.

Ponosni smo, da že sedmo leto zapored mladim pomagamo razvijati družbeno odgovornost.

SEDMI IN OSMI ŽUR Z RAZLOGOM

- V letu 2010 smo prvič organizirali dva dogodka. Žur z razlogom je prvič potekal v Mariboru.
- Na obeh dogodkih so ORTOvci skupaj s Si.mobilom, generalnim partnerjem Nokia in ostalimi partnerji zbrali 59.199,78 evrov.
- Donacijo je prejelo društvo Beli obroč Slovenije za odprtje novih prijaznih sob po Sloveniji.
- Sredstva smo zbirali prek sporočil SMS, portala Vodafone live!, z donacijami ob vstopu na prizorišče, nakupom priponk »Nasilje je out« in prvič letos tudi prek aplikacije »Žur z razlogom«, ki je bila na voljo v trgovini Ovi.
- Kljub dežju 28. avgusta v Ljubljani in mrazu 27. novembra v Mariboru smo skupaj z mladimi dokazali, da je »Nasilje out«.

- Na tradicionalnem Žuru z razlogom v Ljubljani se je našemu najboljšemu tehno DJ-u Umeku pridružil še starosta elektronske glasbe, legenda svetovnega kova in Umekov prijatelj DJ Carl Cox.
- Žur z razlogom poleg osnovnega poslanstva širi tudi glasbena obzorja. Zato so mariborski oder poleg svetovnih zvezd MGMT zasedli še italijanski DID, avstrijski Bunny Lake, za to priložnost ponovno zbrani domači Rotor in mladi We can't sleep at night. Med različnimi glasbenimi žanri pa (se) je spretno »vrtel« DJ Borka (Code EP).



ŽUR Z RAZLOGOM

- Oglasa za 7. in 8. Žur z razlogom, ki poziva mlade k SMS donatorstvu.

Si.mobil v številkah



Meje naših dejanj so meje našega razuma, zato smo sklenili, da poslušamo tudi srce. Srce ne pozna omejitev in ne upošteva ovir. S srcem razmišljamo odprto, poslušamo napredno in nenehno rastemo. Vsak dan je nova priložnost, da ravnamo odgovorno.

Vsak ukrep šteje.

Poslovno poročilo za leto, ki se je končalo 31. decembra 2010

IZBRANI KAZALNIKI POSLOVANJA

Leto 2010 je tako kot preteklo leto zaznamovala globalna gospodarska kriza, ki je močno vplivala tudi na domači trg. Potrebni so bili novi načini in hitri odzivi na nastalo situacijo. Akterji na telekomunikacijskem trgu vedno intenzivneje iščemo načine, kako zadovoljiti potrebe uporabnikov. Ob vse intenzivnejši konkurenci in nižanju cen tudi regulacija na domačem in evropskem trgu pomembno vpliva na negativni trend finančnih pokazateljev. Hkrati danes intenzivneje kot kadarkoli prej operaterji tekmujejo tudi z globalnimi ponudniki storitev in ne le z neposrednimi konkurenti na lokalnem trgu. Za nami je tako viharno leto, iz katerega smo izšli modrejši in pripravljeni na izzive prihodnosti.

Izkaz poslovnega izida	2010	2009
Celotni prihodki	168,84	178,60
Poslovni izid poslovanja pred amortizacijo (EBITDA)	43,45	47,09
Poslovni izid iz poslovanja (EBIT)	24,73	29,05
Finančni izid	0,80	0,01
Celotni poslovni izid (EBT)	25,53	29,06

(v milijonih EUR)

5,5 %

Bilanca stanja	2010	2009
Sredstva	200,76	157,32
Opredmetena osnovna sredstva	72,03	71,12
Gibljava sredstva	90,55	40,89
Finančne in poslovne obveznosti	55,93	34,19
Kapital	133,25	112,90

(v milijonih EUR)

Izbrani kazalci	2010	2009
EBITDA / celotni prihodki	25,73%	26,4%
Investicije v opredmetena osnovna sredstva	13,13	13,96
Povprečno število zaposlenih	351	355
Število zaposlenih (konec leta)	352	348
Število uporabnikov (konec leta)	618.888	589.427
Od tega pogodbenih uporabnikov	440.856	408.055

(v %)

(v milijonih EUR)

618.888 uporabnikov

- V letu **2010** so se v primerjavi z letom 2009 **zmanjšali** celotni prihodki iz poslovanja za **5,5 %**. Razlog za to znižanje so bili nižji prihodki od medomrežnega povezovanja, v okviru katerega je prišlo do nadaljevanja regulacije cen.
- Zaradi zakonodaje EU se je nadaljevalo tudi nižanje cen za storitve mednarodnega gostovanja. Skupaj tako pri prihodkih od medomrežnega povezovanja in mednarodnega gostovanja beležimo **20,5-odstotno zmanjšanje**.
- Na drugi strani so se prihodki od prodaje storitev v primerjavi s preteklim poslovnim letom **povečali za 1 %**, kar je posledica rasti števila uporabnikov.
- Znižanje prihodkov se je izrazilo tudi v poslovnem izidu iz poslovanja pred amortizacijo (EBITDA), ki je ob koncu leta znašal **43,45 milijona EUR**, kar predstavlja zmanjšanje za **7,7 %** v primerjavi s preteklim poslovnim letom. Si.mobil je leto končal s pozitivnim poslovnim izidom iz poslovanja (EBIT) v znesku **24,73 milijona EUR**. Celotni poslovni izid je znašal **25,53 milijona EUR**.
- Ob koncu leta **2010** je imel Si.mobil **618.888 uporabnikov**, kar predstavlja **5,0-odstotno rast** v primerjavi s preteklim letom. Največjo rast smo zabeležili med pogodbenimi uporabniki (+8,0 %), ki predstavljajo **71 %** vseh uporabnikov. Ti podatki so posebej spodbudni, če upoštevamo, da je izmerjena penetracija na slovenskem trgu mobilnih telekomunikacij presegla sto odstotkov (102,7 %) in da so vsi konkurenti na trgu nastopili z agresivnimi ponudbami.
- Povprečni prihodek na uporabnika (ARPU) se je glede na preteklo leto **znižal za 5,4 %** in znaša **20,5 EUR**. Večina znižanja je posledica spremenjenih pogojev na reguliranih tržiščih, delno pa tudi nižanja cen storitev. Spremenjena je tudi struktura ARPU, ki izraža spremembo ponudbe, pri kateri je vedno večji delež t. i. zakupljenih storitev.

LASTNIŠKA STRUKTURA

- V 2010 ni bilo sprememb v strukturi Si.mobilovih delničarjev. Si.mobil je že od 2006 v popolnem lastništvu družbe Mobilkom Beteiligungsgesellschaft mbH. Do sprememb je prišlo na ravni skupine Telekom Austria, saj sta se Mobilkom Austria AG in Telekom Austria TA AG v letu 2010 združila v novo družbo A1 Telekom Austria AG. Z omenjeno spremembo je prišlo do spremembe v posrednem lastništvu Si.mobila, saj je lastnik družbe Mobilkom Beteiligungsgesellschaft mbH postal Telekom Austria AG.

gsellschaft mbH postal Telekom Austria AG.

- Prek svojega lastnika, družbe Mobilkom Beteiligungsgesellschaft mbH, je Si.mobil član skupine Telekom Austria AG, ki kotira na dunajski borzi vrednostnih papirjev. Skupina Telekom Austria AG uporablja od leta 2006 kot glavne računovodske standarde Mednarodne standarde računovodskega poročanja (International Financial Reporting Standards). Zato Si.mobil pripravlja računovodske podatke za potrebe konsolidacije računovodskih izkazov v skupini v skladu z notranjimi računovodskimi navodili in smernicami, ki skupini Telekom Austria AG omogočajo pripravo konsolidiranih računovodskih izkazov v skladu s pravili MSRP. Ta navodila in smernice prav tako uporabljamo v informacijskem sistemu vodstva ter za izdelovanje načrtov in napovedi.

cije računovodskih izkazov v skupini v skladu z notranjimi računovodskimi navodili in smernicami, ki skupini Telekom Austria AG omogočajo pripravo konsolidiranih računovodskih izkazov v skladu s pravili MSRP. Ta navodila in smernice prav tako uporabljamo v informacijskem sistemu vodstva ter za izdelovanje načrtov in napovedi.

- Finančni podatki v spodnji tabeli so izveček iz našega internega poročevalskega paketa za leto 2010, pripravljenega za skupino Telekom Austria AG v skladu z računovodskimi pravili MSRP.

(v milijonih EUR)	CELOTNI POSLOVNI PRIHODKI	Poslovni izid iz poslovanja pred amortizacijo (EBITDA)	Poslovni izid iz poslovanja (EBIT)	Čisti dobiček
Slovenski računovodski standardi - 2010	168,84	43,45	24,73	20,35
Razlike v obravnavi stroškov pridobivanja naročnikov – prilagoditve	0,00	2,08	2,08	2,08
Razlike v obravnavi stroškov pridobivanja naročnikov – prerazporeditve	9,38	0,00	0,00	0,00
Prilagoditev odloženih davkov	0,00	0,00	0,00	0,24
Prilagoditev amortizacije	0,00	0,00	-2,53	-2,53
Druge prilagoditve	-3,67	-0,43	-0,32	-0,76
Telekom Austria MSRP navodila in usmeritve 2010	174,55	45,10	23,96	19,38
Telekom Austria MSRP navodila in usmeritve 2009	188,44	48,23	25,54	19,74

- * Več informacij o navodilih in usmeritvah MSRP za skupino Telekom Austria AG je na voljo v uradnem letnem poročilu za 2010, ki ga je skupina mobilkom austria objavila na spletni strani www.telekom.at.

NOVI IZDELKI IN STORITVE

- V letu 2010 smo presegli mejo 600.000 uporabnikov, saj smo ob koncu leta skrbeli za 618.888 uporabnikov, od katerih predstavljajo naročniki 71 odstotkov. Slovenija je tako na samem vrhu lestvice evropskih držav glede na delež naročnikov, trend rasti baze naročnikov pa je naraščajoč. Hkrati z razvojem novih storitev širokopasovnega interneta, zmogljivejšega omrežja in novih mobilnih naprav, ki omogočajo stalen dostop do spleta in ponujajo številne možnosti uporabe mobilnih aplikacij, katerih razvoj in uporaba sta v skokovitem porastu, opažamo tudi pozitiven naraščajoč trend uporabe mobilnega interneta. Si.mobil na slovenskem trgu predstavlja drugega največjega operaterja z 29,22-odstotnim tržnim deležem.

- V letu 2010 smo v segmentu zasebnih uporabnikov izvedli več uspešnih akcij za pridobivanje novih uporabnikov. Izpostaviti je treba zlasti poletno akcijo »Polovička«, ki je v pičlih desetih dneh presegla vsa pričakovanja in dosegla rekordne prodajne rezultate pri novih in obstoječih strankah. Si.mobil še naprej skrbi za svoje obstoječe uporabnike in jih v vsaki akciji obravnava enakovredno kot nove, kar je posebnost na slovenskem trgu.
- V zadnjem četrtletju smo se odločili za prenovno ponudbe za zasebne uporabnike in uvedli nove pakete ZAME, ki so nastali v skladu z željami naših uporabnikov: sprememba je bila potrebna tudi zaradi enostavnosti in preglednosti ponudbe. Novi paketi vključujejo neskončne klice v Si.mobilovem omrežju in določeno količino minut za klice v vsa druga omrežja, kar omogoča uporabnikom, da

izberejo paket v skladu s svojimi potrebami.

- V letu 2010 smo dokončno popolnoma umaknili blagovno znamko HALO za predplačniško ponudbo, ki se zdaj na trgu predstavlja v novi mladostni podobi SIMPL. Uvedli smo tarifo SIMPL GLOBAL, ki omogoča uporabnikom cenejše mednarodne klice. Prenovili smo tudi program zvestobe za naše uporabnike SIMPL paketov na kartico, saj smo popolnoma prenovili nagradno shemo SIMPL Bonus kluba, ki je enostavnejša in uporabnike razveseljuje s pogostejšimi nagradami.
- Živahno je bilo tudi na področju mobilnega interneta, na katerem je rast še vedno eksponentna. V letu 2010 se je umirila cenovna vojna na področju mobilnega interneta in prenovila ponudba paketov mobilnega interneta. Uporab-

nikom smo predstavili nov paket Mobilni Internet PRO, ki poleg dostopa do interneta zagotavlja tudi internetno zaščito, tj. varovanje uporabnika pred virusi in nepooblaščenimi vdori v računalnik ter varnostne kopije podatkov v oblaku. Upoštevali smo tudi želje naših uporabnikov, ki potrebujejo dostop do mobilnega interneta zgolj občasno in trgu ponudili predplačniški paket SIMPLnet, ki omogoča uporabo takrat, ko ga uporabniki potrebujejo brez pogodbenih obveznosti.

- Iz razumevanja poslovnega sveta smo izhajali tudi, ko smo oblikovali nove pakete in osebno svetovanje za poslovne stranke. Novi paketi PODJETNI tako še bolj ustrezajo potrebam poslovneža in poslovnega sveta, saj komunikacijo s poslovnimi partnerji še bolj olajšajo in, kar je najpomembnejše, naredijo dostopnejšo.
- Zavedamo se dinamičnosti poslovnega sveta, zato zahtevam poslovnih uporabnikov namenjamo še posebno pozornost. Si.mobilovo svetovanje poslovnim uporabnikom se odlikuje po celovitosti in vsestranskosti, ki poslovnemu uporabniku zagotavlja najboljšo ponudbo in nabor storitev, ki že občutno presega le področje mobilne telefonije. Vsak Si.mobilov poslovni uporabnik ima tako na voljo svojega svetovalca, ki ga usmerja pri vprašanjih o ponudbi in ponuja celovito podporo pri uporabi Si.mobilovih storitev in produktov. Ključna prednost za uporabnika je, da mu je vedno na voljo svetovalec, ki ga najboljše pozna in mu zato lahko zagotavlja prave nasvete ob pravem času. Uporabnik tako prihrani svoj čas in denar. S svetovanjem poslovnim uporabnikom vzpostavljamo zaupanje in poglobljamo medsebojni odnos, saj verjamejo, da je to podlaga za uspešno dolgoročno sodelovanje.
- Leto 2010 je bilo tudi ORTO izjemno. Za ORTO generacijo smo pripravili kar 10 različnih prodajnih akcij ter tako poskušali čim bolj ustreči željam naročnikov in v skladu s svetovnimi trendi ponudili aktualne telefone in storitve. Prav tako je ORTO septembra zaživel v prenovljeni podobi in mladim sporoča, naj živijo po svoje in verjamejo vase.
- ORTO ponudbo še naprej obsegajo trije naročniški paketi. ORTO U NULO z najnižjo mesečno naročnino za mlade, ORTO MUZIQ za vse, ki želijo komunicirati z glasbo, in ORTO BERI za popolno komunikacijo, kjer koli in kadar koli. Vsi ORTO paketi so nadgradljivi z Opcijo 201 za dodatnih 201 minuto klicev v druga mobilna omrežja in dodatnimi opcijami za prenos podatkov doma in v tujini. Od oktobra dalje so na voljo tudi Opcije Plus, ki ob doplačilu k mesečni naročnini ponujajo dodaten prenos podatkov in nižje cene telefonov.

- Si.mobil je svojo dolgoročno strategijo, tj. v prihodnjih letih postati med slovenskimi podjetji vodilno podjetje na področju uvajanja, razvoja „zelenega poslovanja“ in „zelenih ponudb“ ter med slovenskim prebivalstvom postati znan po skrbi za čiste in zdrave vode v Sloveniji, skrbno izpolnjeval. Uporabnikom so na voljo varčni in solarni polnilniki, družba jim omogoča pravilno odlaganje in recikliranje odsluženih telefonov, polnilnikov in baterij, prav tako pa išče nove načine, da jim omogoči okolju prijaznejše delovanje. S svojim resnim prizadevanjem je dokazal, da izpolnjuje najvišje standarde, ki jih potrjuje tudi okoljski certifikat ISO 14001.
- Sklad Si.voda, zavod za čiste in zdrave vode, katerega ustanovitelj je družba Si.mobil, je v oktobru predstavil rastlinsko čistilno napravo (RCN) v sklopu učilnice v naravi v občini Poljčane, ki je prvi tovrstni izobraževalni objekt o čiščenju odpadnih voda v Sloveniji. Izgradnja rastlinske čistilne naprave je prvi projekt zavoda Sklad Si.voda, ki ga je izvedel v sodelovanju s partnerjema Mednarodnim centrom za ekoremediacije v okviru Filozofske fakultete Univerze v Mariboru in podjetjem Limnos d. o. o.

SPREMEMBE V POSLOVODSTVU

- Upravo družbe Si.mobil d.d. sestavljajo Dejan Turk, predsednik uprave, Milan Zaletel, član uprave, in Horst Pertl, član uprave. Slednji se je sestavi uprave pridružil 1. februarja 2010.
- V letu 2010 so nadzorni svet družbe Si.mobil zapustili štirje člani, in sicer Erich Hubert Gnas, Alfred Gattringer, Andreas Maierhofer in Walter Goldenits. Nadzornemu svetu so se pridružili štirje novi člani, in sicer Hannes Ametsreiter kot novi predsednik, Hans Pichler, Claudia Winkler in Silvia Buchinger.

POSLOVANJE S POVEZANIMI OSEBAMI

- Na podlagi pravne strukture podjetja in vrste storitev, ki jih opravlja, sodeluje podjetje v poslovanju s povezanimi osebami. Gre za običajne storitve, povezane s telekomunikacijami, kot sta na primer mednarodno gostovanje in medomrežno povezovanje. Poleg tega A1 Telekom Austria zaračunava Si.mobilu tudi stroške upravljanja in tehničnih storitev, ki jih izvaja.

NAČRTI ZA PRIHODNOST

- V letu 2010 smo nadaljevali s strategijo, ki se osredotoča na rast števila uporabnikov z zagotavljanjem izjemne uporabniške izkušnje in ponujanjem naprednih telekomunikacijskih storitev.
- Osnovne usmeritve sicer ostajajo nespremenjene, saj menimo, da lahko zagotovi dolgoročno uspešnost le osre-

dotočenost na uporabnike. Zato smo nadaljevali z naložbami v razvoj novih tehnologij, izboljševanje obstoječih storitev, širitev pokritosti s signalom ter vlagali v razvoj sodelavcev in prodajne mreže. Trendi v finančnih rezultatih in spremembe v globalem okolju so bili podlaga za temeljiti premislek o razvoju trga telekomunikacij do leta 2014. Jedro naše strateške usmeritve ostaja nespremenjeno, zato bomo z vsemi navedenimi dejavnostmi nadaljevali: delali bomo za uporabnike in z njimi ter tako prepoznali njihove potrebe in jih v najkrajšem možnem času poskušali zadovoljiti. Nadaljevali bomo z razvijanjem močne in smiselne blagovne znamke, pridobivanjem novih naročnikov v ključnih segmentih ter višanjem vrednosti obstoječih uporabnikov. Hkrati bomo še naprej uporabljali načelo stroškovne učinkovitosti kot vodilo naših dejavnosti tudi v prihodnosti. Pri tem bomo v največji možni meri izkoriščali sinergije, ki nam jih omogoča dejstvo, da smo del skupine Telekom Austria Group, največje skupine mobilnih operaterjev v srednji Evropi, in uvajali spremembe, ki poenostavljajo interno poslovanje.

- Slovenski trg telekomunikacijskih storitev je zrel. V prihodnjih letih pričakujemo vse bolj ostro konkurenco za obstoječe uporabnike. Obstoječo strateško usmeritev smo zato dopolnili in v ospredje postavili dejavnosti ohranjanja obstoječih uporabnikov. Menimo, da so priložnosti za nadaljnjo rast v rasti števila uporabnikov ter širitvi ponudbe s telekomunikacijskimi storitvami in uporabo tehnologij, ki zagotavljajo stroškovno učinkovitost širokopasovnih povezav.

DOGODKI PO DATUMU BILANCE STANJA

- Po datumu bilance stanja 31. decembra 2010 ni bilo poslovnih dogodkov, ki bi vplivali na računovodske izkaze za leto 2010.

IZJAVA POSLOVODSTVA

- Uprava družbe je seznanjena z letnim poročilom za poslovno leto 2010 in ga je potrdila. Letno poročilo je pripravljeno v skladu s Slovenskimi računovodskimi standardi in Zakonom o gospodarskih družbah. Po našem mnenju so uporabljeni računovodski pristopi primerni in letno poročilo izkazuje resnično vrednost izkazanih sredstev, obveznosti, finančnega položaja in rezultatov družbe v letu 2010.

Računovodsko poročilo za poslovno leto, ki se je končalo 31. decembra 2010

1. SPLOŠNA RAZKRITJA

1.1.

UVODNA PREDSTAVITEV DRUŽBE

1.1.1.

Sedež in pravna oblika družbe ter država

- Družba Si.mobil, telekomunikacijske storitve d.d., Šmartinska 134b, Ljubljana, Slovenija, je vpisana v sodni register pod št. registrskega vložka 1/29430/00 pri Okrožnem sodišču v Ljubljani, pod št. sklepa SRG 97/07454 z dne 6. 2. 1998.

- Družba je bila ustanovljena dne 23. 12. 1997. Lastniška struktura je bila na dan 31. 12. 2010 naslednja:

Delničar	Število delnic	Struktura
Mobilkom Beteiligungsgesellschaft mbH	9.300.000	100,00 %
Skupaj	9.300.000	100,00 %

1.1.2.

Narava poslovanja in pomembnejše dejavnosti

- Osnovna registrirana dejavnost družbe so telekomunikacije, poleg osnovne dejavnosti pa ima družba registrirane še druge dejavnosti.

1.1.3.

Podatki o obvladujočem podjetju

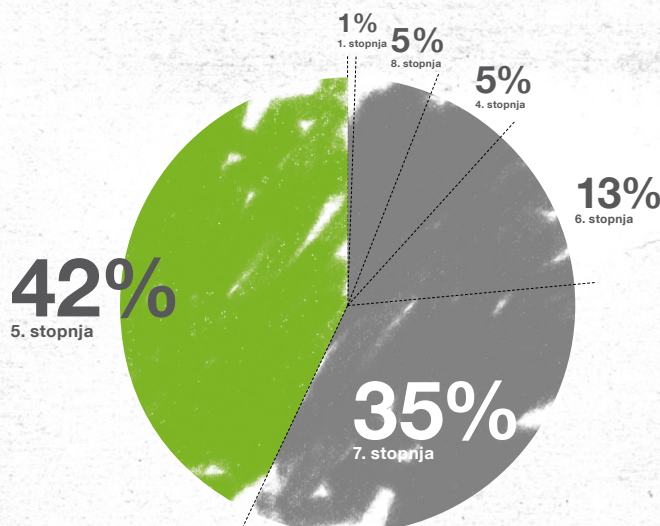
- Družba Si.mobil d.d. je odvisna družba družbe Mobilkom Beteiligungsgesellschaft mbH, Obere Donaustrasse 29, Dunaj, Avstrija, in je vključena v njene konsolidirane računovodske izkaze (več informacij: www.mobilkom.at). Konsolidirani računovodski izkazi Mobilkoma se vključujejo v konsolidirane računovodske izkaze Telekom Austria AG, Lassallestrasse 9, Dunaj, Avstrija. V računovodskem poročilu so podjetja v skupini Telekom Austria AG obravnavana kot podjetja v skupini.

1.1.4.

Podatki o zaposlenih

- število zaposlenih na koncu poslovnega leta 2010 je znašalo 352 (konec leta 2009 348);
- povprečno število zaposlenih v poslovnem letu 2010 je znašalo 351;
- število zaposlenih po skupinah glede na stopnjo izobrazbe:
 - 1. stopnja: 2
 - 4. stopnja: 19
 - 5. stopnja: 147
 - 6. stopnja: 45
 - 7. stopnja: 121
 - 8. stopnja: 18

<u>Firma glasi</u>	Si.mobil, telekomunikacijske storitve d.d.
<u>Skrajšana firma glasi</u>	Si.mobil d.d.
<u>Osnovni kapital družbe</u>	38.781.000 EUR
<u>Matična številka</u>	1196332
<u>ID za DDV</u>	SI60595256
<u>Šifra dejavnosti</u>	61.200
<u>Velikost</u>	velika delniška družba po ZGD
<u>Poslovno leto</u>	koledarsko



2. REVIZORJEVO POROČILO



Poročilo neodvisnega revizorja

Delničarjem družbe Si.mobil d.d.

Revidirali smo priložene računovodske izkaze gospodarske družbe Si.mobil d.d., ki vključujejo izkaz bilance stanja na dan 31. decembra 2010, izkaz vseobsegajočega donosa, izkaz sprememb lastniškega kapitala in izkaz denarnih tokov za tedaj končano leto ter povzetek bistvenih računovodskih usmeritev in druge pojasnjevalne opombe.

Odgovornost posloводства za računovodske izkaze

Posloводство je odgovorno za pripravo in pošteno predstavitev teh računovodskih izkazov v skladu s Slovenskimi računovodskimi standardi in za tako notranje kontroliranje, kot je v skladu z odločitvijo posloводства potrebno, da omogoči pripravo računovodskih izkazov, ki ne vsebujejo pomembno napačne navedbe zaradi prevare ali napake.

Revizorjeva odgovornost

Naša odgovornost je izraziti mnenje o teh računovodskih izkazih na podlagi revizije. Revizijo smo opravili v skladu z Mednarodnimi standardi revidiranja. Ti standardi zahtevajo od nas izpolnjevanje etičnih zahtev ter načrtovanje in izvedbo revizije za pridobitev sprejemljivega zagotovila, da računovodski izkazi ne vsebujejo pomembno napačne navedbe.

Revizija vključuje izvajanje postopkov za pridobitev revizijskih dokazov o zneskih in razkritjih v računovodskih izkazih. Izbrani postopki so odvisni od revizorjeve presoje in vključujejo tudi ocenjevanje tveganj pomembno napačne navedbe v računovodskih izkazih zaradi prevare ali napake. Pri ocenjevanju teh tveganj prouči revizor notranje kontroliranje, povezano s pripravljanim in poštenim predstavljanjem računovodskih izkazov družbe, da bi določil okoliščinam ustrezne revizijske postopke, ne pa, da bi izrazil mnenje o uspešnosti notranjega kontroliranja družbe. Revizija vključuje tudi ovrednotenje ustreznosti uporabljenih računovodskih usmeritev in utemeljenosti računovodskih ocen posloводства kot tudi ovrednotenje celotne predstavitve računovodskih izkazov.

Verjamemo, da so pridobljeni revizijski dokazi zadostna in ustrezna podlaga za naše revizijsko mnenje.

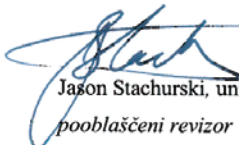
Mnenje

Po našem mnenju so računovodski izkazi v vseh pomembnih pogledih poštena predstavitev finančnega stanja gospodarske družbe Si.mobil d.d. na dan 31. decembra 2010 ter njenega poslovnega izida in denarnih tokov za tedaj končano leto v skladu s Slovenskimi računovodskimi standardi.

Druge zadeve

V skladu z zahtevo Zakona o gospodarskih družbah (ZGD - 1) potrjujemo, da so informacije v poslovnem poročilu skladne s priloženimi računovodskimi izkazi.

KPMG SLOVENIJA,
podjetje za revidiranje, d.o.o.


Jason Stachurski, univ. dipl. ekon.
pooblaščen revizor
partner

Ljubljana, 4. februar 2011

KPMG Slovenija, d.o.o.
1

3. BILANCA STANJA

31. 12. 2010

v EUR	Pojasnila	31. 12. 2010	31. 12. 2009	
SREDSTVA		200.756.674	157.324.915	
A. DOLGOROČNA SREDSTVA		104.130.778	111.532.329	
I.	Neopredmetena sredstva in dolgoročne aktivne časovne razmejitev	8.1.1.	32.088.863	40.077.905
1.	Dolgoročne premoženjske pravice		16.569.321	18.645.314
5.	Druge dolgoročne aktivne časovne razmejitev		15.519.542	21.432.591
II.	Opredmetena osnovna sredstva	8.1.2.	72.031.165	71.122.230
1.	Zemljišča in zgradbe		9.039	9.039
a)	Zemljišča		9.039	9.039
3.	Druge naprave in oprema		60.108.270	58.065.000
4.	Opredmetena osnovna sredstva, ki se pridobivajo		11.913.856	13.048.191
a)	Opredmetena osnovna sredstva v gradnji in izdelavi		11.826.118	12.779.613
b)	Predujmi za pridobitev opredmetenih osnovnih sredstev		87.738	268.578
IV.	Dolgoročne finančne naložbe	8.1.3.	10.750	10.000
VI.	Odložene terjatve za davek	8.1.4.	0	322.194
B. KRATKOROČNA SREDSTVA		90.547.398	40.892.695	
II.	Zaloge	8.1.5.	5.691.662	3.446.487
3.	Proizvodi in trgovsko blago		5.691.662	3.446.487
IV.	Kratkoročne poslovne terjatve	8.1.6.	45.088.968	28.985.925
1	Kratkoročne poslovne terjatve do družb v skupini		6.381.438	2.329.695
2	Kratkoročne poslovne terjatve do kupcev		37.171.400	24.006.108
3	Kratkoročne poslovne terjatve do drugih		1.536.130	2.650.122
V.	Denarna sredstva	8.1.7.	39.766.768	8.460.283
C. KRATKOROČNE AKTIVNE ČASOVNE RAZMEJITVE		8.1.8.	6.078.498	4.899.891
ZABILANČNA SREDSTVA		8.1.14.	981.953	306.803

v EUR	Pojasnila	31. 12. 2010	31. 12. 2009
OBVEZNOSTI DO VIROV SREDSTEV		200.756.674	157.324.915
A KAPITAL	8.1.9.	133.253.641	112.901.341
I. Vpoklicani kapital		38.781.000	38.781.000
1. Osnovni kapital		38.781.000	38.781.000
II. Kapitalske rezerve		83.941.657	87.171.037
III. Rezerve iz dobička		526.549	0
1. Zakonske rezerve		526.549	0
V. Preneseni čisti poslovni izid		-9.821.317	-35.849.495
VI. Čisti poslovni izid poslovnega leta		19.825.752	22.798.799
B REZERVACIJE IN DOLGOROČNE PASIVNE ČASOVNE RAZMEJITVE	8.1.10.	3.895.502	3.488.112
1. Rezervacije za pokojnine in podobne obveznosti		226.672	165.365
2. Druge rezervacije		3.662.030	3.315.947
3. Dolgoročne pasivne časovne razmejitev		6.800	6.800
C DOLGOROČNE OBVEZNOSTI	8.1.11	584.784	0
III. Dolgoročne obveznosti za odloženi davek		584.784	0
Č KRATKOROČNE OBVEZNOSTI	8.1.12	55.934.825	34.188.391
III. Kratkoročne poslovne obveznosti		55.934.825	34.188.391
1. Kratkoročne poslovne obveznosti do družb v skupini		5.565.675	1.690.639
2. Kratkoročne poslovne obveznosti do dobaviteljev		46.185.565	29.274.636
5. Druge kratkoročne poslovne obveznosti		4.183.585	3.223.116
D KRATKOROČNE PASIVNE ČASOVNE RAZMEJITVE	8.1.13.	7.087.922	6.747.071
ZABILANČNE OBVEZNOSTI	8.1.14.	981.953	306.803

4. IZKAZ POSLOVNEGA IZIDA ZA LETO 2010 – RAZLIČICA I

v EUR	Pojasnila	2010	2009	
1.	Čisti prihodki od prodaje	8.2.1.	167.144.024	177.202.238
3.	Usredstveni lastni proizvodi in lastne storitve	8.2.2.	0	7.960
4.	Drugi poslovni prihodki (s prevrednotovalnimi poslovnimi prihodki)	8.2.3.	1.696.040	1.388.583
5.	Stroški blaga, materiala in storitev	8.2.4.	110.489.275	115.926.688
a)	Nabavna vrednost prodanega blaga in materiala ter stroški porabljenega materiala		13.075.701	14.874.192
b)	Stroški storitev		97.413.574	101.052.496
6.	Stroški dela	8.2.5.	12.747.431	12.927.967
a)	Stroški plač		9.421.025	9.591.871
b)	Stroški socialnih zavarovanj		1.837.928	1.846.822
c)	Drugi stroški dela		1.488.478	1.489.274
7.	Odpisi vrednosti		19.670.626	19.391.826
a)	Amortizacija	8.2.6.	18.716.417	18.042.802
b)	Prevrednotovalni poslovni odhodki pri neopredmetenih sredstvih in opredmetenih osnovnih sredstvih		0	2.818
c)	Prevrednotovalni poslovni odhodki pri obratnih sredstvih	8.2.7.	954.209	1.346.206
8.	Drugi poslovni odhodki	8.2.8.	1.203.527	1.301.988
	Poslovni izid iz poslovanja		24.729.205	29.050.312
11.	Finančni prihodki iz poslovnih terjatev	8.2.9.	1.284.336	1.317.542
a)	Finančni prihodki iz poslovnih terjatev do družb v skupini		84.045	173.437
b)	Finančni prihodki iz poslovnih terjatev do drugih		1.200.291	1.144.105
13.	Finančni odhodki iz finančnih obveznosti	8.2.10.	0	1.193.000
a)	Finančni odhodki iz posojil, prejetih od družb v skupini		0	1.193.000
14.	Finančni odhodki iz poslovnih obveznosti	8.2.10.	487.023	116.911
b)	Finančni odhodki iz obveznosti do dobaviteljev in meničnih obveznosti		2.451	5.615
c)	Finančni odhodki iz drugih poslovnih obveznosti		484.572	111.296
	Celotni poslovni izid		25.526.518	29.057.943
17.	Davek iz dobička	8.2.12.	- 4.267.238	- 2.188.291
18.	Odloženi davki	8.2.13.	-906.979	-4.070.853
19.	Čisti poslovni izid obračunskega obdobja	8.2.11.	20.352.301	22.798.799
24.	Celotni vseobsegajoči donos obračunskega obdobja		20.352.301	22.798.799

5. IZKAZ DENARNIH TOKOV OD 1. 1. 2010 DO 31. 12. 2010 – RAZLIČICA II

	2010	2009
A DENARNI TOKOVI PRI POSLOVANJU		
a) Postavke izkaza poslovnega izida	39.068.718	42.037.419
Poslovni prihodki (razen prevrednotenja) in finančni prihodki iz poslovnih terjatev	170.124.400	179.916.323
Poslovni odhodki brez amortizacije (razen za prevrednotenje) in finančni odhodki iz poslovnih obveznosti	-125.881.465	-131.619.760
Davki iz dobička in drugi davki, ki niso zajeti v poslovnih odhodkih	-5.174.217	-6.259.144
b) Spremembe čistih obratnih sredstev (in časovnih razmejitev, rezervacij ter odloženih terjatev in obveznosti za davek) poslovnih postavk bilance stanja	3.874.827	4.329.047
Začetne manj končne poslovne terjatve	-16.103.042	-2.826.034
Začetne manj končne aktivne časovne razmejitve	-1.178.608	524.852
Začetne manj končne odložene terjatve za davek	322.194	4.070.853
Začetne manj končne zaloge	-2.245.176	7.506.109
Končni manj začetni poslovni dolgovi	22.331.219	-5.804.179
Končne manj začetne pasivne časovne razmejitve in rezervacije	748.240	857.446
c) Prebitek prejemkov pri poslovanju ali prebitek izdatkov pri poslovanju (a+b)	42.943.545	46.366.466
B DENARNI TOKOVI PRI NALOŽBENJU		
b) Izdatki pri naložbenju	-11.637.060	-14.562.243
Izdatki za pridobitev neopredmetenih sredstev	2.928.024	-1.783.629
Izdatki za pridobitev opredmetenih osnovnih sredstev	-14.564.334	-12.768.614
Izdatki za pridobitev dolgoročnih finančnih naložb	-750	-10.000
c) Prebitek prejemkov pri naložbenju ali prebitek izdatkov pri naložbenju (a+b)	-11.637.060	-14.562.243
C DENARNI TOKOVI PRI FINANCIRANJU		
b) Izdatki pri financiranju	0	-71.662.775
Izdatki za dane obresti, ki se nanašajo na financiranje	0	-1.193.000
Izdatki za odplačila dolgoročnih finančnih obveznosti	0	0
Izdatki za odplačila kratkoročnih finančnih obveznosti	0	-70.469.775
c) Prebitek prejemkov pri financiranju ali prebitek izdatkov pri financiranju (a+b)	0	-71.662.775
D KONČNO STANJE DENARNIH SREDSTEV	39.766.768	8.460.283
x) Denarni izid v obdobju	31.306.485	-39.858.551
y) Začetno stanje denarnih sredstev	8.460.283	48.318.834

6. IZKAZ GIBANJA KAPITALA

A) IZKAZ GIBANJA KAPITALA OD 1. 1. DO 31. 12. 2010

	Osnovni kapital	Kapitalske rezerve	Zakonske rezerve	Preneseni čisti posl. izid	Čisti dobiček posl. leta	Skupaj kapital
Poslovni dogodki	I	II	III	V	VI	VII
A.1. Stanje 31. decembra 2009	38.781.000	87.171.037	0	-13.050.697	0	112.901.340
A.2. Stanje 1. januarja 2010	38.781.000	87.171.037	0	-13.050.697	0	112.901.340
B.1. Spremembe lastniškega kapitala	0	0	0	0	0	0
g) izplačilo dividend	0	0	0	0	0	0
B.2. Celotni vseobsegajoči donos poročevalskega obdobja	0	0	0	0	20.352.301	20.352.301
a) Vnos čistega poslovnega izida poročevalskega obdobja	0	0	0	0	20.352.301	20.352.301
B.3. Spremembe v kapitalu	0	-3.229.380	526.549	13.050.697	-10.347.866	0
b) Razporeditev dela čistega dobička na druge sestavine kapitala po sklepu organov vodenja in nadzora	0	0	526.549	0	-526.549	0
c) Razporeditev dela čistega dobička za oblikovanje dodatnih rezerv po sklepu skupščine	0	0	0	0	0	0
č) poravnava izgube kot odbitne sestavine kapitala	0	-3.229.380	0	13.050.697	-9.821.317	0
C. Stanje 31. decembra 2010	38.781.000	83.941.657	526.549	0	10.004.435	133.253.641
BILANČNI DOBIČEK 2010				0	10.004.435	10.004.435

B) IZKAZ GIBANJA KAPITALA OD 1. 1. DO 31. 12. 2009

	Osnovni kapital	Kapitalske rezerve	Zakonske rezerve	Preneseni čisti posl. izid	Čisti dobiček posl. leta	Skupaj kapital
Poslovni dogodki	I	II	III	V	VI	VII
A.1. Stanje 31. decembra 2008	38.781.000	87.171.037	0	-35.849.495	0	90.102.542
A.2. Stanje 1. januarja 2009	38.781.000	87.171.037	0	-35.849.495	0	90.102.542
B.2. Celotni vseobsegajoči donos poročevalskega obdobja	0	0	0	0	22.798.799	22.798.799
a) Vnos čistega poslovnega izida poročevalskega obdobja	0	0	0	0	22.798.799	22.798.799
B.3. Spremembe v kapitalu	0	0	0	22.798.799	-22.798.799	0
č) poravnava izgube kot odbitne sestavine kapitala	0	0	0	22.798.799	-22.798.799	0
C. Stanje 31. decembra 2009	38.781.000	87.171.037	0	-13.050.696	0	112.901.341
BILANČNI DOBIČEK 2009				-13.050.696	0	-13.050.696

BILANČNA IZGUBA/DOBIČEK:

v EUR	2010	2009
a) Čisti poslovni izid poslovnega leta	20.352.301	22.798.799
b) + prenesena čista izguba	-9.821.317	-35.849.495
c) + zmanjšanje rezerv iz dobička	0	0
č) – povečanje rezerv iz dobička po sklepu uprave (zakonskih rezerv, rezerv za lastne delnice in lastne poslovne deleže in statutarnih rezerv)	-526.549	0
d) – povečanje rezerv iz dobička po odločitvi uprave in nadzornega sveta (drugih rezerv iz dobička)		0
e) = bilančni dobiček (a+b+c-č-d), ki ga skupščina razporedi	0	
– na delničarje	10.004.435	
– v druge rezerve		
– za prenos v naslednje leto in		
– za druge namene		
Ali		
= bilančna izguba	0	-13.050.696

7. POVZETEK POMEMBNIH RAČUNOVODSKIH USMERITEV

7.1.

PODLAGA ZA SESTAVITEV RAČUNOVODSKIH IZKAZOV

- Računovodski izkazi v tem poročilu so sestavljeni na osnovi Slovenskih računovodskih standardov 2006, ki jih je izdal Slovenski inštitut za revizijo.
- Računovodski izkazi so sestavljeni v evrih, zaokroženi so na eno enoto.
- Uprava je pri sestavi računovodskih izkazov podala ocene, presoje in predpostavke, ki so vplivale na uporabo računovodskih usmeritev in na izkazane vrednosti sredstev, obveznosti, prihodkov ter odhodkov. Dejanski rezultati lahko od teh ocen odstopajo.
- Družba nima opredeljenih ne področnih in tudi ne območnih odsekov.

7.2.

TEČAJ IN NAČIN PRERAČUNA V DOMAČO VALUTO

- Poslovni dogodki v tuji valuti so preračunani v EUR po veljavnem srednjem tečaju Banke Slovenije na dan poslovnega dogodka. Tečajne razlike med dnem poslovnega dogodka in dnem plačila so pripoznane v izkazu poslovnega izida kot finančni odhodki ali prihodki.
- Poslovne terjatve in obveznosti, izražene v tuji valuti, so preračunane v EUR po veljavnem srednjem tečaju Banke Slovenije na dan bilance stanja. Finančne obveznosti, izražene v tuji valuti, so preračunane v EUR po srednjem tečaju banke Slovenije na dan bilance stanja. Denarna sredstva ter dolgoročne in kratkoročne finančne naložbe, izražene v tuji valuti, so v EUR preračunane po srednjem tečaju Banke Slovenije na dan bilance stanja. Tečajne razlike iz tega naslova so pripoznane v izkazu poslovnega izida kot finančni odhodki ali prihodki.

7.3.

NEOPREDMETENA SREDSTVA IN DOLGOROČNE AKTIVNE ČASOVNE RAZMEJITVE

- Neopredmetena sredstva zajemajo naložbe v premoženjske pravice. Družba uporablja model nabavne vrednosti in torej vodi neopredmetena sredstva po njihovih nabavnih vrednostih, zmanjšanih za amortizacijske popravke vrednosti po metodi enakomernega časovnega amortiziranja in nabrane izgube zaradi oslabitev. Nabavna vrednost vsebuje tudi revalorizacijski popravek zaradi inflacije, ki se je oblikoval do vključno leta 2001.
- Dolgoročne aktivne časovne razmejitve se nanašajo na dolgoročno odložene stroške pridobivanja naročnikov, dolgoročno razmejene stroške priključnin podatkovnih vodov in dolgoročno razmejene stroške najemnin lokacij za bazne postaje. Stroški pridobivanja naročnikov nastanejo zaradi subvencioniranja telefonskih aparatov in se razmejujejo v času trajanja naročniškega razmerja (praviloma 2 leti). Subvencionirani stroški telefonskih aparatov se v trenutku nastanka zmanjšajo za pričakovane predčasne odpovedi naročniških razmerij. Priključnine podatkovnih vodov se razmejujejo v obdobju trajanja koncesije in najemnine v času trajanja najemnih pogodb.

7.4.

OPREDMETENA OSNOVNA SREDSTVA

- Družba uporablja model nabavne vrednosti in torej vodi opredmetena osnovna sredstva po njihovih nabavnih vrednostih, zmanjšanih za amortizacijske popravke vrednosti po metodi enakomernega časovnega amortiziranja in nabrane izgube zaradi oslabitev. Nabavna vrednost vsebuje tudi revalo-

rizacijski popravek zaradi inflacije, ki se je oblikoval do vključno leta 2001.

- Nabavna vrednost osnovnih sredstev vsebuje njegovo nakupno ceno, uvozne in nevratljive nakupne datatve ter stroške, ki jih je mogoče pripisati neposredno njegovi usposobitvi za nameravano uporabo, zlasti stroške dovoza in namestitve. Sredstva, pridobljena v lastni režiji, se pripoznajo in merijo po stroških materiala, lastnega dela in ustreznega deleža splošnih stroškov poslovanja. Družba v nabavno vrednost določenih osnovnih sredstev (baznih postaj) vključuje tudi stroške razgradnje, h kateri je zavezana pogodbeno. Stroški razgradnje so ocenjeni na podlagi cen izvajalcev za posamezen tip bazne postaje, inflacionirani na trenutek nastanka in diskontirani na sedanjo vrednost.
- Brezplačno pridobljena opredmetena osnovna sredstva izkazuje družba po njihovi pošteni vrednosti.
- Družba izkazuje ločeno dele opredmetenih osnovnih sredstev večjih vrednosti, ki imajo različno dobo koristnosti.
- Stroški, ki kasneje nastajajo v zvezi z opredmetenim osnovnim sredstvom, povečujejo njegovo nabavno vrednost, če povečujejo njegove prihodnje koristi v primerjavi s prvotno ocenjenimi. Popravila ali vzdrževanje opredmetenih osnovnih sredstev so namenjena obnavljanju ali ohranjanju prihodnjih gospodarskih koristi, ki se pričakujejo na podlagi prvotno ocenjene stopnje učinkovitosti sredstev. Pripoznajo se kot odhodki, kadar se pojavijo.
- Družba preverja vrednost opredmetenih osnovnih sredstev vsako leto ob koncu leta in ugotavlja morebitno oslabitev. Če obstajajo dokazi, da so sredstva oslabljena, se oceni nadomestljiva vrednost sredstev. Nadomestljiva vrednost sredstev je njihova čista prodaj-

na vrednost ali pa vrednost pri uporabi, odvisno katera je višja. Pri ocenjevanju vrednosti pri uporabi se ocenjene bodoče denarne tokove diskontira na sedanjo vrednost z uporabo diskontne stopnje pred obdavčitvijo, ki odraža časovno vrednost denarja in specifična tveganja sredstev. Za sredstvo, ki ne ustvarja denarnih tokov, ki bi bili pretežno neodvisni od denarnih tokov drugih sredstev, se nadomestljiva vrednost ugotavlja za denar ustvarjajočo enoto, ki ji sredstvo pripada. Izguba zaradi oslabitve se pripozna, če knjigovodska vrednost sredstva ali njegove denar ustvarjajoče enote presega njegovo nadomestljivo vrednost. Izgube iz oslabitve se pripoznajo v poslovnem izidu.

- Ob odtujitvi ali uničenju opredmetenega osnovnega sredstva se pripoznajo prevrednotovalni poslovni prihodki ali odhodki kot razlika med prodajno vrednostjo in neodpisano knjigovodsko vrednostjo sredstva.

7.5.

AMORTIZACIJA

- Opredmetena osnovna sredstva in neopredmetena sredstva družba amortizira po metodi enakomernega časovnega amortiziranja. Drobni inventar se amortizira skupinsko. Zemljišča se ne amortizirajo.
- Opredmeteno osnovno sredstvo se začne amortizirati prvi dan naslednjega meseca potem, ko je razpoložljivo za uporabo. Neopredmeteno sredstvo se začne amortizirati, ko je na voljo za uporabo.

AMORTIZACIJSKE STOPNJE TEMELJIJO NA DOBI KORISTNOSTI SREDSTEV IN ZNAŠAJO:

Sredstvo	Doba koristnosti (v letih) 2010
Neopredmetena sredstva	
Koncesije	15
Programska oprema in licence	1-10
Opredmetena osnovna sredstva	
Bazne postaje in centrale	5-15
Računalniška oprema	3-4
Transportna oprema	7
Druga oprema	3-7
Drobni inventar in rezervni deli	3-8

7.6.

DOLGOROČNE FINANČNE NALOŽBE

- Med dolgoročnimi finančnimi naložbami družba evidentira kapitalske naložbe v odvisne družbe, ki ne kotirajo na borzi in se merijo po nabavni vrednosti.

7.7.

TERJATVE

- Terjatve vseh vrst se izkazujejo v nominalnih zneskih, ki izhajajo iz ustreznih listin, zmanjšanih za popravek vrednosti za dvomljive terjatve, ki temelji na izkušnjah iz prejšnjih let in pričakovanih za prihodnost.
- Za kasnejše odpise terjatev so potrebne ustrezne dokazne listine: sodna odločba, sklep prisilne poravnave, sklep stečajnega postopka in druge ustrezne listine.
- Terjatve, za katere družba domneva, da ne bodo poravnane v rednem roku (rok, dogovorjen v skladu s pogodbo oziroma drugo ustrezno listino) ali ki niso poravnane v rednem roku, se izkazujejo kot dvomljive, in se zanje vračunava zneske popravka vrednosti terjatev.

POPRAVEK VREDNOSTI TERJATEV SE OBLIKUJE, KOT SLEDI:

terjatve, zapadle od 0 do 30 dni	5 %
terjatve, zapadle od 31 do 60 dni	40 %
terjatve, zapadle od 61 do 180 dni	60 %
terjatve, zapadle od 181 do 360 dni	90 %
terjatve, zapadle več kot 360 dni	100 %

ZA DVOMLJIVE TERJATVE IZ NASLOVA POGODBENIH KAZNI DRUŽBA OBLIKUJE NASLEDNJE POPRAVEK VREDNOSTI:

nezapadle terjatve	45 %
terjatve, zapadle od 0 do 365 dni	90 %
terjatve, zapadle več kot 365 dni	100 %

- Popravek vrednosti dvomljivih terjatev se obračuna in knjiži v breme prevrednotovalnih poslovnih odhodkov, razen popravka dvomljivih terjatev iz naslova pogodbenih kazni, ki se obračuna in knjiži v breme odloženih prihodkov.

7.8.

ZALOGE

- Zaloge so ovrednotene po nadomestilni oz. čisti iztržljivi vrednosti, odvisno katera je nižja. Za zmanjševanje količin zaloge med letom se uporablja metoda drsečih povprečnih cen. Cena količinske enote zaloge je sestavljena iz nakupne cene, uvoznih in drugih nevračljivih nakupnih dajatev ter neposrednih stro-

škov nabave, kamor sodijo: prevozniki stroški, stroški špedicije in carinskega posredovanja in stroški uvoznih dajatev.

7.9.

DENARNA SREDSTVA

- Denarna sredstva, ki jih sestavljajo gotovina v blagajni, knjižni denar na računih pri banki na odpoklic, vezani depoziti na odpoklic in denar na poti, se izkazujejo po nominalni vrednosti.

7.10.

KAPITAL

- Celotni kapital sestavljajo osnovni kapital, kapitalske rezerve, prenesena čista izguba iz prejšnjih let, in prehodno še nerazdeljeni čisti dobiček poslovnega leta.
- Osnovni kapital se vodi v domači valuti.

7.11.

REZERVACIJE IN DOLGOROČNE PASIVNE ČASOVNE RAZMEJITVE

- Rezervacije se pripoznajo v bilanci stanja, ko ima družba zaradi preteklega dogodka pravno ali posredno obvezo in je verjetno, da bo pri poravnavi obveze potreben odtok dejavnikov, ki omogočajo pritekanje gospodarskih koristi. Če je učinek bistven, se znesek rezervacije določi z diskontiranjem pričakovanih bodočih denarnih tokov z diskontno stopnjo pred obdavčitvijo, ki odraža trenutno tržno oceno časovne vrednosti denarja in lahko tudi tveganje, ki je specifično za obveznost.
- Dolgoročne rezervacije vključujejo dolgoročno vračunane stroške zaposlenih razen stroškov pokojninskega načrta, ki se merijo v višini bodoče koristi, ki so jo zaposleni zaslužili v zameno za svoje storitve v tekočem in preteklih obdobjih. Rezervacije so oblikovane na podlagi aktuarskega izračuna in se diskontirajo na sedanjo vrednost.
- Dolgoročne rezervacije vključujejo tudi natečeno obveznost za stroške razgradnje baznih postaj, h kateri je družba zavezana pogodbeno. Stroški razgradnje so ocenjeni na podlagi cen izvajalcev za posamezen tip bazne postaje, inflacionirani na trenutek nastanka in diskontirani na sedanjo vrednost. Rezervacija se povečuje za časovno komponento zaradi bližanja trenutka razgradnje.
- Dolgoročne pasivne časovne razmejitve vključujejo dolgoročno odložene prihodke za brezplačno pridobljena osnovna sredstva, ki se zmanjšujejo vzporedno z obračunavanjem amortizacije teh sredstev.

7.12.**DOLGOVI**

- Vsi dolgovi se ob začetnem pripoznavanju ovrednotijo z zneski iz ustreznih listin o njihovem nastanku (brez s tem povezanih transakcijskih stroškov). Obveznosti se kasneje zmanjšujejo za odplačane zneske in morebitne drugačne poravnave v dogovoru z upnikom. Dolgoročne obveznosti se zmanjšujejo tudi za tisti del, ki bo moral biti poplačan v manj kot letu dni in se izkazuje med kratkoročnimi obveznostmi.

7.13.**KRATKOROČNE ČASOVNE RAZMEJITVE**

- Kratkoročno odloženi stroški vsebujejo zneske, ki ob svojem nastanku še ne bremenijo dejavnosti, s katero se družba ukvarja, ker storitve še niso bile opravljene. Kratkoročno nezaračunani prihodki se pojavijo, če se pri ugotavljanju poslovnega izida utemeljeno upoštevajo prihodki, družba pa zanje še ni dobila plačila, niti jih ni zaračunala.
- Vnaprej vračunane stroške sestavljajo stroški, ki so pričakovani, pa se še niso pojavili in se nanašajo na obdobje, za katerega družba ugotavlja poslovni izid. Kratkoročno odloženi prihodki pa nastajajo, če so storitve že zaračunane, družba pa jih še ni opravila. Prihodki se kratkoročno odložijo tudi, ko je z njimi povezano plačilo v trenutku prodaje še dvomljivo.

7.14.**PRIPOZNAVANJE PRIHODKOV**

- Prihodke od poslovanja sestavljajo vrednosti prodanega trgovskega blaga in opravljenih storitev v obračunskem obdobju. Pripoznajo se v izkazu poslovnega izida pod naslednjimi pogoji:
 - dobava oz. storitev je bila opravljena;
 - tveganje je prešlo na kupca;
 - prihodek je mogoče zanesljivo izmeriti;
 - upravičeno se pričakuje, da bodo prihodki vodili do prejemkov.
- Prihodki so izkazani brez davka na dodano vrednost, drugih davkov in s prodajo povezanih popustov.
- Prihodki iz naslova opravljenih storitev se nanašajo na storitve mobilne telefonije in vsebujejo naročnikom zaračuna-

ne zneske za mesečne naročnine, pogovore, SMS sporočila, druge storitve mobilne telefonije (vključno s storitvijo prenosa podatkov) in priključnine.

- Naročnine in pogovori se naročnikom zaračunavajo prek mesečnih obračunskih ciklov in se izkazujejo kot prihodki v posameznem mesecu. Nezaračunani prihodki iz storitev, ki so že bile opravljene v času od obračuna do konca posameznega meseca, so vračunani, vnaprej zaračunane mesečne naročnine pa so odložene. Prihodki od prodaje predplačniških kartic so odloženi, dokler uporabniki storitev mobilnih pogovorov ne izkoristijo.
- Prihodki iz mednarodnega gostovanja naročnikov drugih tujih mobilnih operaterjev v Si.mobilovem omrežju se na mesečni osnovi zaračunavajo partnerjem pri mednarodnem gostovanju.
- Prihodki od prodaje blaga se nanašajo na prodano telekomunikacijsko opremo ter na prodane telefonske aparate in z njimi povezane dodatke. Telefonski aparati se naročnikom, ki sklenuje naročniško razmerje, prodajajo po subvencionirani ceni. S tem povezani stroški se razmejujejo in praviloma v obdobju dveh let postopoma prenašajo med stroške.
- Prevrednotovalni poslovni prihodki se pojavijo ob odtujitvi opredmetenih osnovnih sredstev in neopredmetenih sredstev.
- Finančni prihodki (vključno s prevrednotovalnimi finančnimi prihodki) so prihodki iz naslova obresti in pozitivne tečajne razlike.

7.15.**PRIPOZNAVANJE ODHODKOV**

- Poslovni odhodki se pripoznajo, ko je trgovsko blago prodano ali storitve opravljene. Plačila iz naslova poslovnega najema se pripoznajo v poslovnem izidu po enakomerni časovni metodi v času trajanja najema.
- Prevrednotovalni poslovni odhodki se pripoznajo, ko je opravljeno ustrezno prevrednotenje.

7.16.**DAVKI**

- Davek v izkazu poslovnega izida se nanaša na odmerjeni davek iz dobička in odložene davke.

- Odmerjeni davek iz dobička je davek, za katerega se pričakuje, da bo plačan od obdavčljivega dobička za poslovno leto, ob uporabi davčnih stopenj, uveljavljenih na datum poročanja, vključno z morebitnimi prilagoditvami davčnih obveznosti v povezavi s preteklimi poslovnimi leti.
- Odloženi davki izhajajo iz zneska začasnih razlik po metodi obveznosti po bilanci stanja, pri čemer se upoštevajo začasne razlike med knjigovodsko vrednostjo sredstev in obveznostmi za potrebe finančnega poročanja in zneskov za potrebe davčnega poročanja.
- Odložena terjatev za davek se pripozna v obsegu, za katerega obstaja verjetnost, da bo na razpolago prihodnji obdavčljivi dobiček, v breme katerega bo v prihodnje mogoče uporabiti odloženo terjatev. Odložene terjatve za davek se zmanjšajo za znesek, za katerega ni več verjetno, da bo mogoče uveljaviti davčno olajšavo, povezano s sredstvom.

7.17.**IZKAZ DENARNIH TOKOV**

- Izkaz denarnih tokov je sestavljen po posredni metodi (različici II) iz podatkov bilance stanja na dan 31. 12. 2010 in bilance stanja na dan 31. 12. 2009, iz podatkov izkaza poslovnega izida za leto 2010 ter iz dodatnih podatkov, ki so potrebni za prilagoditev pritokov in odtokov in za ustrezno razčlenitev pomembnejših postavk.
- Izkaz denarnih tokov sestavljajo denarni tokovi pri poslovanju, naložbenju in financiranju.
- Denarni tokovi pri poslovanju so izračunani na podlagi poslovnega izida obračunskega obdobja, popravljenega za spremembe v zalogah, poslovnih terjativah, aktivnih in pasivnih časovnih razmejitvah, odloženih davkih in poslovnih dolgovih ter ob upoštevanju davka od dobička pravnih oseb.
- Denarni tokovi pri naložbenju zajemajo plačila v zvezi z nabavo in odtujitvijo neopredmetenih sredstev in opredmetenih osnovnih sredstev.
- Denarni tokovi pri financiranju vključujejo spremembe v velikosti ali sestavi lastniškega kapitala, povečanje ali zmanjšanje finančnih dolgov in izplačila dividend.

8. RAZČLENITVE IN POJAŠNILA K RAČUNOVODSKIM IZKAZOM

8.1.

BILANCA STANJA

8.1.1.

Neopredmetena sredstva in dolgoročne aktivne časovne razmejitve 32.088.863 EUR

v EUR	31. 12. 2010	31. 12. 2009
Dolgoročne premoženjske pravice	16.569.321	18.645.314
Koncesije	8.443.333	9.938.670
Programska oprema in licence	8.125.988	8.706.644
Dolgoročne aktivne časovne razmejitve	15.519.542	21.432.591
Vlaganja v tuja osnovna sredstva	0	2.197.815
Dolgoročno odloženi stroški priključnin podatkovnih vodov	363.619	489.692
Dolgoročno odloženi stroški najemnin lokacij za bazne postaje	911.181	865.991
Dolgoročno odloženi stroški pridobivanja naročnikov	14.244.742	17.879.093
Skupaj	32.088.863	40.077.905

KONCESIJE:

- Med temi sredstvi sta izkazani koncesiji za uporabo radiofrekvenčnih spektrov za storitve mobilne telefonije GSM, ki delujeta v omrežju GSM 900 in 1800, in koncesija za UMTS. Naložbi v koncesije za GSM bosta pokriti v času trajanja koncesijske pogodbe do leta 2013, koncesija za UMTS pa do leta 2021.

PROGRAMSKA OPREMA IN LICENCE:

- Investicije v programsko opremo in licence so v letu 2010 znašale 2.507.489 EUR (2009: 3.794.314 EUR).

- Tabela gibanja neopredmetenih sredstev in dolgoročnih aktivnih časovnih razmejitev je prikazana v Prilogi 1.

VLAGANJA V TUJA OSNOVNA SREDSTVA:

- V skladu s spremembo v slovenskih računovodskih standardih je družba v letu 2010 vlaganja v tuja osnovna sredstva uvrstila med opredmetena osnovna sredstva.

FINANČNE OBVEZE:

- Družba na dan 31. 12. 2010 nima finančnih obvez za pridobitev neopredmetenih sredstev.

8.1.2.**Opredmetena osnovna sredstva 72.031.165 EUR**

	V EUR	
Sredstvo	31. 12. 2010	31. 12. 2009
Zemljišča	9.039	9.039
Bazne postaje in centrale	44.667.690	44.642.467
Računalniška oprema	3.333.136	2.430.336
Vlaganja v tuja osnovna sredstva	2.047.543	0
Druga oprema	9.753.155	10.414.384
Drobni inventar in rezervni deli	306.746	577.813
Opredmetena osnovna sredstva v gradnji ali izdelavi	11.826.118	12.779.613
Predujmi za opredmetena osnovna sredstva	87.738	268.578
Skupaj	72.031.165	71.122.230

ZEMLJIŠČA:

- Družba v letu 2010 ni vlagala v zemljišča, že obstoječa naložba pa se nanaša na zemljišče, kupljeno zaradi dostopa do bazne postaje.

BAZNE POSTAJE IN CENTRALE:

- Investicije v bazne postaje so v letu 2010 znašale 9.099.630 EUR (2009: 12.694.317 EUR). Ocenjena življenjska doba baznih postaj je 5 let za opremo in 15 let za infrastrukturo, uporabljena metoda amortiziranja pa linearna.
- Neodpisana vrednost stroškov razgradnje, ki so vključeni v vrednost naložb v bazne postaje, je na dan 31.12.2010 znašala 1.763.218 EUR (2009: 975.837 EUR).
- Na podlagi analize kalkulacije in sprejetih pogojev na nivoju skupine Telekom Austria AG, je v letu 2010 za lokalno finančno poročanje družba spremenila pogoje za izračun obveznosti za stroške razgradnje baznih postaj in sicer:
 - amortizacijska doba iz 15 na 25 let,
 - inflacijska stopnja iz 3% na 2%,
 - diskontna stopnja iz 10% na 4,5%.
- Učinek spremembe se odraža v povečanju sredstev v višini 778.924 EUR, povečanju obveznosti v višini 49.542 EUR in ustvarjenih drugih prihodkih od odprave dolgoročnih rezervacij v višini 729.382 EUR.

DRUGE NALOŽBE V OPREDMETENA OSNOVNA SREDSTVA:

- Druge naložbe v opredmetena osnovna sredstva v letu 2010 vključujejo investicije v računalniško opremo v znesku 2.211.465

EUR (2009: 947.037 EUR), drugo opremo v znesku 2.377.022 EUR (2009: 3.097.309 EUR) ter drobni inventar in rezervne dele v znesku 275.301 (2009: 369.938 EUR).

OPREDMETENA OSNOVNA SREDSTVA V GRADNJI ALI IZDELAVI IN PREDUJMI ZA OPREDMETENA OSNOVNA SREDSTVA:

- Gre za investicije v izgradnjo baznih postaj in investicijski material v skladišču, ki je prav tako namenjen izgradnji omrežja. Med investicijami v teku so izkazane tudi naložbe v IT opremo, povezano z baznimi postajami.
- Tabela gibanja opredmetenih osnovnih sredstev je v Prilogi 2.

HIPOTEKE:

- Osnovna sredstva na dan 31. 12. 2010 niso zastavljena.

FINANČNE OBVEZE:

- Znesek finančnih obvez za pridobitev opredmetenih osnovnih sredstev je na dan 31. 12. 2010 znašal 1.033.322 EUR (2009: 1.848.133 EUR).

8.1.3.**Dolgoročne finančne naložbe 10.750 EUR**

- Med dolgoročnimi finančnimi naložbami družba izkazuje naložbo v Sklad Si.voda v višini 10.000 EUR, ki je v 100 % lasti družbe. V letu 2010 je družba vplačala naložbo v Zavod Tehnološka mreža ICT v višini 750 EUR.

8.1.4.**Odložene terjatve za davek 0 EUR**

v EUR	31. 12. 2010	31. 12. 2009
Iz začasnih odbitnih razlik	0	322.194
Skupaj	0	322.194

v EUR	Odložene terjatve za davek 1. 1. 2010	Doknjižbe	Stornacije	Poraba	Odložene terjatve za davek 31. 12. 2010
Iz začasnih odbitnih razlik	322.194	0	0	322.194	0
Skupaj	322.194	0	0	322.194	0

- Zmanjšanje odloženih terjatev za davek na podlagi začasnih odbitnih razlik izhaja iz različnih dob koristnosti opredmetenih osnovnih sredstev in neopredmetenih sredstev za poslovne namene. Iz tega naslova izkazuje družba v letu 2010 dolgoročne obveznosti za odloženi davek.

8.1.5.**Zaloge 5.691.662 EUR**

- Med zalogami vodi družba trgovsko blago, med katerega sodijo mobilni telefonski aparati, predplačniški paketi ter dodatki k telefonskim aparatom in ostalo trgovsko blago. Del zaloge trgovskega blaga v letu 2009 se nanaša na zalogo telekomunikacijske opreme, ki jo je družba kupila v letu 2007 z namenom nadaljnje prodaje.

v EUR	Kosmata vrednost	Popravek vrednosti	Čista vrednost 31. 12. 2010	Čista vrednost 31. 12. 2009
Trgovsko blago	5.829.468	137.806	5.691.662	3.323.728
Telekomunikacijska oprema	0	0	0	122.759
Skupaj	5.829.468	137.806	5.691.662	3.446.487

- Med knjigovodskimi in iztržljivimi vrednostmi zalog ni bistvene razlike.
- Pri opravljenem popisu v letu 2010 je bilo za 4.604 EUR (2009: 18.722 EUR) inventurnih primanjkljajev.
- Zaloge na dan 31. 12. 2010 niso zastavljene.

8.1.6.**Kratkoročne poslovne terjatve 45.088.968 EUR**

	31. 12. 2010	31. 12. 2009
Terjatve		
Kratkoročne terjatve do kupcev	37.131.443	23.964.534
Kratkoročno dani predujmi in varščine	39.957	41.574
Kratkoročne terjatve do podjetij v skupini	6.381.438	2.329.695
Druge kratkoročne terjatve	1.536.130	2.650.122
Skupaj	45.088.968	28.985.925

KRATKOROČNE POSLOVNE TERJATVE NA DAN 31. 12. 2010 PO ROKIH ZAPADLOSTI V PLAČILO:

v EUR	Terjatve
Nezapadle	20.451.470
Zapadle od 1 do 30 dni	6.798.825
Zapadle od 31 do 180 dni	8.560.583
Zapadle od 181 do 360 dni	7.294.574
Zapadle nad 361 dni	22.102.692
Skupaj	65.208.144

KRATKOROČNE TERJATVE DO KUPCEV:

v EUR	Kosmata vrednost	Popravek vrednosti	Čista vrednost 31. 12. 2010	Čista vrednost 31. 12. 2009
Kupci v državi – naročniki	28.687.992	18.761.464	9.926.528	9.663.008
Kupci v državi – ostali	27.052.533	1.220.618	25.831.915	11.725.741
Kupci v tujini	1.475.709	102.709	1.373.000	2.575.785
Skupaj	57.216.234	20.084.791	37.131.443	23.964.534

- Kratkoročne terjatve do naročnikov na dan 31. 12. 2010 predstavljajo terjatve iz naslova mesečnih naročnin, pogovorov in drugih GSM storitev v višini 9.926.527 EUR (2009: 9.663.008 EUR). V letu 2010 je bil zanje dodatno oblikovan popravek vrednosti v višini 1.423.295 EUR (2009: 1.451.690 EUR).
- Ostale terjatve do kupcev v državi vključujejo terjatve do posrednikov, terjatve do podjetij iz komisijske prodaje telefonov in terjatve do partnerjev pri medomrežnem povezovanju. Popravek vrednosti zanje je bil v letu 2010 porabljen za znesek 80.837 EUR (2009: povečan za 823.903 EUR).
- Terjatve do kupcev v tujini vključujejo predvsem terjatve iz naslova mednarodnega gostovanja. V letu 2010 je bil zanje dodatno oblikovan popravek vrednosti v višini 17.492 EUR (2009: 31.824 EUR).

v EUR	Popravek vrednosti 1. 1. 2010	Doknjižba	Doknjižba (v breme odloženih prihodkov)	Poraba (odpis)	Popravek vrednosti 31. 12. 2010
Kupci v državi – naročniki	18.201.185	1.022.493	400.802	863.016	18.761.464
Kupci v državi – drugi	1.301.456	0	0	80.838	1.220.618
Kupci v tujini	85.217	17.492	0	0	102.709
Skupaj	19.587.858	1.039.985	400.802	943.854	20.084.791

KRATKOROČNO DANI PREDUJMI IN VARŠČINE:

v EUR	Kosmata vrednost	Popravek vrednosti	Čista vrednost 31. 12. 2010	Čista vrednost 31. 12. 2009
Dani predujmi za obratna sredstva	519	216	303	659
Dani predujmi izvršiteljem	37.965	34.168	3.797	4.608
Dani predujmi v tujino	1.100	0	1.100	0
Dane varščine	34.757	0	34.757	36.307
Skupaj	74.341	34.384	39.957	41.574

KRATKOROČNE TERJATVE DO PODJETIJ V SKUPINI:

- V letu 2010 je prišlo do združitve dveh podjetij v skupini in sicer sta se združila Telekom Austria TA in mobilkom austria AG v družbo A1 Telekom Austria AG. Terjatve iz leta 2009 do omenjenih družb so prikazane v skupnem znesku pod združeno podjetje.

v EUR	Kosmata vrednost	Popravek vrednosti	Čista vrednost 31. 12. 2010	Čista vrednost 31. 12. 2009
VIPnet d.o.o.	5.005.778	0	5.005.778	1.074.570
A1 Telekom Austria AG	717.771	0	717.771	501.924
Telekom Austria AG	27.896	0	27.896	0
mobilkom CEE	0	0	0	267.175
mobilkom [liechtenstein] AG	1.405	0	1.405	70
Vip operator	36.487	0	36.487	54.326
Vip mobile	546.372	0	546.372	394.097
mobilkom Belarus Betelligungsverwaltung GmbH	10.000	0	10.000	4.198
Velcom	783	0	783	0
Mobiltel EAD	34.946	0	34.946	33.335
Skupaj	6.381.438	0	6.381.438	2.329.695

DRUGE KRATKOROČNE TERJATVE:

v EUR	Kosmata vrednost	Popravek vrednosti	Čista vrednost 31. 12. 2010	Čista vrednost 31. 12. 2009
Terjatve iz naslova DDV	1.009.744	0	1.009.744	2.204.016
Terjatve za refundacije nadomestil plač	6.706	0	6.706	6.440
Terjatve do bank	316.683	0	316.683	295.433
Terjatve do izdajateljev kreditnih kartic	182.833	0	182.833	130.139
Terjatve do delavcev	2.921	0	2.921	3.611
Terjatve do drugih	17.243	0	17.243	10.483
Skupaj	1.536.130	0	1.536.130	2.650.122

- Terjatve niso zavarovane.
- Kreditno tveganje terjatev do naročnikov je široko razpršeno in ni pomembno (večina naročnikov konec leta 2010 je fizičnih oseb). Za ostale terjatve (do prodajnih posrednikov in drugih domačih in tujih operaterjev mobilne telefonije) pretekle izkušnje kažejo, da ni pomembnih tveganj iz tega poslovanja. Na dan izdelave bilance stanja ni bilo pomembne odvisnosti od nobenega od zgoraj naštetih dolžnikov. Ni razlike med knjigovodsko vrednostjo in vrednostjo, ki najbolje predstavlja največjo možno izpostavljenost zaupanjškemu tveganju na dan bilance stanja.
- Majhen delež transakcij se izvaja v ameriških dolarjih in drugih valutah, zato valutno tveganje za družbo nima bistvenega pomena.

8.1.7.**Denarna sredstva 39.766.768 EUR**

- Med denarnimi sredstvi vodi družba gotovino v blagajnah, denarna sredstva pri poslovnih bankah in denarna sredstva v sistemu dnevne izravnave denarnih tokov (cash-pooling).

v EUR	31. 12. 2010	31. 12. 2009
Denarna sredstva pri bankah	945.655	237.759
Gotovina v blagajni	38.680	32.608
Vežani depoziti na odpoklic: »Cash pooling« – TFG	38.782.433	8.189.916
Skupaj	39.766.768	8.460.283

8.1.8.**Kratkoročne aktivne****časovne razmejitve 6.078.498 EUR**

v EUR	31. 12. 2010	31. 12. 2009
Kratkoročno odloženi stroški	1.334.738	602.037
Prehodno nezaračunani prihodki	4.743.760	4.297.854
Skupaj	6.078.498	4.899.891

- Kratkoročno odloženi stroški vključujejo razmejene stroške za najemnine lokacij baznih postaj in druge odložene stroške (elektrika, zavarovanje avtomobilov, strokovna literatura itd.).
- Prehodno nezaračunani prihodki vključujejo storitve telefonskih pogovorov za december 2010, zaračunane v januarju 2011, nezaračunane prihodke iz mednarodnega gostovanja in medomrežnega povezovanja za december 2010, zaračunane v januarju 2011, in druge prehodno nezaračunane prihodke.

8.1.9.**Kapital 133.253.641 EUR**

- Kapital podjetja po stanju na dan 31. 12. 2010 znaša 133.253.641 EUR. Osnovni kapital sestavlja 9.300.000 navadnih delnic z nominalno vrednostjo 4,17 EUR. Vse delnice so vplačane. Kapitalske rezerve znašajo 83.941.657 EUR in se nanašajo na vplačilo večinskega delničarja. Družba je v letu 2010 splošni prevrednotovalni popravek kapitala v višini 3.229.380 uporabila za pokrivanje prenesenih izgub. Čisti dobiček iz poslovanja za poslovno leto 2010 znaša 20.352.301 EUR. Čisti dobiček na delnico znaša 2,19 EUR (20.352.301 EUR deljeno z 9.300.000 delnic).

8.1.10.**Rezervacije in dolgoročne pasivne časovne razmejitve 3.895.502 EUR**

- Dolgoročne rezervacije vključujejo dolgoročno vračunane stroške za jubilejne nagrade, dolgoročno vračunane stroške za odpravnine ob upokojitvi, vračunane stroške iz naslova programa dolgoročnih vzpodbud za ključne zaposlene in rezervacije za stroške razgradnje. Dolgoročne pasivne časovne razmejitve pa vsebujejo postavke brezplačno prejetih osnovnih sredstev, ki se zmanjšujejo z obračunavanjem amortizacije teh sredstev.

v EUR	Dolgoročne rezervacije 1. 1. 2010	Doknjižbe	Stornacije	Poraba	Dolgoročne rezervacije 31. 12. 2010
Jubilejne nagrade	68.791	27.783	1.182	7.820	87.572
Odpravnine ob upokojitvi	96.574	60.889	0	18.363	139.100
Program dolgoročnih vzpodbud	0	33.640		0	33.640
Stroški razgradnje	3.315.947	1.048.230	735.787	0	3.628.390
Brezplačno pridobljena osnovna sredstva	6.800	0	0	0	6.800
Skupaj	3.488.112	1.170.542	736.969	26.183	3.895.502

- Rezervacije za jubilejne nagrade in odpravnine ob upokojitvi so oblikovane na podlagi aktuarskega izračuna. Obveznosti so enake sedanji vrednosti bodočih izplačil.
- Rezervacije iz naslova programa dolgoročnih vzpodbud za ključne zaposlene so oblikovane na podlagi izračuna skupine Telekom Austria.
- Rezervacije za stroške razgradnje so se dodatno oblikovale zaradi sklenitve novih pogodb za te lokacije. Po pričakovanjih naj bi se pričelo z odstranjevanjem baznih postaj po letu 2013 po poteku licence za GSM 900 (brez upoštevanja možnosti podaljšanja licence). Odprava dolgoročnih rezervacij za stroške razgradnje baznih postaj je opisana v pojasnilu 8.1.2. med opredmetenimi osnovnimi sredstvi.
- Rezervacije iz naslova brezplačno pridobljenih osnovnih sredstev se porabljajo v višini tekoče amortizacije teh sredstev.
- Med načrtovanim oblikovanjem in črpanjem ter njenim uresničnim oblikovanjem in črpanjem ni pomembnih odstopanj.

8.1.11.**Dolgoročne obveznosti za odloženi davek 584.784 EUR**

v EUR	31. 12. 2010	31. 12. 2009
Iz začasnih odbitnih razlik	584.784	0
Skupaj	584.784	0

- Družba izkazuje dolgoročne obveznosti za odloženi davek v višini 584.784 EUR iz naslova odbitnih začasnih razlik (zaradi različne amortizacije za poslovne kot za davčne namene - obveznost v višini 832.971 EUR (2009: 27.547 EUR), davčno še nepriznanih popravkov vrednosti terjatev – terjatev v višini 33.517 EUR (2009: 58.078 EUR), davčno še nepriznanih rezervacij za jubilejne nagrade in odpravnine ob upokojitvi – terjatev v višini 51.865 EUR (2009: 48.346 EUR) ter davčno še nepriznanih rezervacij za stroške razgradnje – terjatev v višini 162.804 EUR (2009: 243.317 EUR).

v EUR	Obveznosti za odloženi davek 1. 1. 2010	Doknjižbe	Stornacije	Poraba	Obveznosti za odloženi davek 31. 12. 2010
Iz začasnih odbitnih razlik	0	584.784	0	0	584.784
Skupaj	0	584.784	0	0	584.784

8.1.12.**Kratkoročne obveznosti 55.934.825 EUR**

v EUR	31. 12. 2010	31. 12. 2009
Kratkoročne finančne obveznosti	0	0
Kratkoročne poslovne obveznosti	55.934.825	34.188.391
Skupaj	55.934.825	34.188.391

KRATKOROČNE POSLOVNE OBVEZNOSTI

v EUR	31. 12. 2010	31. 12. 2009
Kratkoročne obveznosti na podlagi predujmov	449.179	396.316
Kratkoročne poslovne obveznosti do dobaviteljev	45.736.386	28.878.320
Kratkoročne poslovne obveznosti do podjetij v skupini	5.565.675	1.690.639
Kratkoročne poslovne obveznosti do drugih	4.183.585	3.223.116
Skupaj	55.934.825	34.188.391

KRATKOROČNE OBVEZNOSTI NA PODLAGI PREDUJMOV

v EUR	31. 12. 2010	31. 12. 2009
Obveznosti za predujme – podjetja v skupini	0	0
Obveznosti za predujme – drugi	449.179	396.316
Skupaj	449.179	396.316

KRATKOROČNE POSLOVNE OBVEZNOSTI DO DOBAVITELJEV

v EUR	31. 12. 2010	31. 12. 2009
Obveznosti do dobaviteljev v državi	37.860.253	22.234.201
Obveznosti do dobaviteljev v tujini	7.876.133	6.644.119
Skupaj	45.736.386	28.878.320

KRATKOROČNE POSLOVNE OBVEZNOSTI DO PODJETIJ V SKUPINI

v EUR	31. 12. 2010	31. 12. 2009
A1 Telekom Austria AG	2.249.325	982.364
VIPnet d.o.o.	2.853.108	0
mobilkom [liechtenstein] AG	2.200	0
mobilkom austria group services GmbH	0	39.644
Telekom Austria AG	158.480	0
Vipnet usluge d.o.o.	63.003	598.886
Vip mobile	130.252	48.372
Velcom	4.548	2.347
Vip operator	15.428	0
World-Direct	140	140
Mobitel EAD	89.191	18.886
Skupaj	5.565.675	1.690.639

KRATKOROČNE OBVEZNOSTI DO DRUGIH

v EUR	31. 12. 2010	31. 12. 2009
Obveznosti za čiste plače	471.270	458.770
Obveznosti za davke iz plač	127.433	126.880
Obveznosti za prispevke iz plač	169.840	169.688
Druge obveznosti do delavcev (prehrana, prevoz na delo)	87.832	94.970
Obveznosti iz naslova koncesije	8.081	4.495
Obveznost za DDV	123.726	123.613
Obveznosti za prispevke delodajalca	781.162	0
Obveznosti za davek od dohodka	2.378.806	2.188.291
Druge kratkoročne obveznosti	35.435	56.409
Skupaj	4.183.585	3.223.116

- Obveznosti družbe niso zavarovane, prav tako za obveznosti družbe ni zastavljenih sredstev oziroma jamstev.

8.1.13.**Kratkoročne pasivne časovne razmejitev****7.087.922 EUR**

v EUR	31. 12. 2010	31. 12. 2009
Kratkoročno odloženi prihodki	5.633.217	5.198.565
Kratkoročno vnaprej vračunani stroški	1.454.705	1.548.506
Skupaj	7.087.922	6.747.071

- Kratkoročno vnaprej vračunani stroški vključujejo vračunane stroške za izplačilo bonusa za zaposlene, direktorje in vodje za leto 2010, stroške neizkoriščenih dopustov za leto 2010 in druge vračunane stroške.

- Kratkoročno odloženi prihodki se nanašajo na prodane in neaktivirane čeke za pogovore v sistemu Halo, na aktivirane in še neporabljene čeke v omenjenem sistemu in na vnaprej računane naročnine naročnikom za januar 2011.
- Med načrtovanim oblikovanjem in črpanjem ter njenim uresničenim oblikovanjem in črpanjem ni pomembnih odstopanj.

8.1.14.**Zabilančna sredstva / obveznosti 981.953 EUR**

- Zabilančna evidenca vključuje prejete garancije v višini 22.659 EUR (2009: 272.659 EUR), dane garancije v višini 58.079 EUR (2009: 34.144 EUR) ter potencialno obveznost iz naslova tožbe v višini 901.215 EUR.
- Glede na koncesijsko pogodbo je družba zavezana plačevati koncesijske dajatve do izteka te pogodbe v letu 2013 (za GSM) in 2021 (za UMTS).

8.2.**IZKAZ POSLOVNEGA IZIDA**

- Izkaz poslovnega izida je izdelan po naravnih vrstah stroškov.

PRIKAZ POSLOVNEGA IZIDA OB UPOŠTEVANJU STROŠKOV PO FUNKCIONALNIH SKUPINAH PRIKAŽUJE NASLEDNJA ŠHEMA:

v EUR	2010	2009
Čisti prihodki od prodaje, usredstveni lastni proizvodi in drugi prihodki	168.840.064	178.598.781
Proizvajalni stroški prodanih proizvodov (z amortizacijo) oz. nabavna vrednost prodanega blaga	92.709.304	96.207.424
Stroški prodajanja (z amortizacijo)	36.268.673	37.637.167
Stroški splošnih dejavnosti (z amortizacijo)	15.132.882	15.703.878
Poslovni izid iz poslovanja	24.729.205	29.050.312

8.2.1.**Čisti prihodki od prodaje 167.144.024 EUR**

v EUR	2010	2009
Čisti prihodki od prodaje storitev	156.640.376	162.808.537
Čisti prihodki od prodaje blaga	10.503.648	14.393.701
Skupaj	167.144.024	177.202.238

PRIHODKI OD PRODAJE V DRŽAVI IN TUJINI

v EUR	2010	2009
Prihodki od prodaje v državi	156.128.127	153.934.433
– Prodaja storitev v državi	145.838.219	147.526.869
– Prodaja blaga v državi	10.289.908	6.407.564
Prihodki od prodaje v tujini	11.015.897	23.267.805
– Prodaja storitev podjetjem v skupini	5.768.493	6.355.629
– Prodaja storitev drugim podjetjem v tujini	5.033.664	8.926.039
– Prodaja blaga podjetjem v skupini	213.740	6.296.744
– Prodaja blaga drugim podjetjem v tujini	0	1.689.393
Skupaj	167.144.024	177.202.238

PRIHODKI OD PRODAJE STORITEV PO VRSTAH STORITEV

v EUR	2010	2009
Prihodki od prodaje storitev naročniškega telefoniranja in od prodaje storitev predplačniškega telefoniranja	121.858.571	120.746.094
Prihodki od medomrežnega povezovanja in mednarodnega gostovanja	32.192.716	40.514.937
Drugi prihodki od prodaje storitev	2.589.089	1.547.506
Skupaj	156.640.376	162.808.537

8.2.2.**Usredstveni lastni proizvodi in storitve 0 EUR**

- Družba v letu 2010 ni ustvarila prihodkov iz usredstvenih lastnih učinkov. V letu 2009 so ti prihodki znašali 7.960 EUR in so se nanašali na lastno gradnjo baznih postaj.

8.2.3.**Drugi poslovni prihodki 1.696.040 EUR**

- Druge prihodke iz poslovanja predstavljajo zaračunana vrednost prodanih osnovnih sredstev v višini 1.644 EUR (2009: 5.521 EUR), prihodki iz sprostitev dolgoročnih rezervacij iz naslova brezplačnih opredmetenih osnovnih sredstev v višini 0 EUR (2009: 42.310 EUR), prihodki iz sprostitev dolgoročnih rezervacij za stroške razgradnje baznih postaj v višini 729.382 EUR, prevrednotovalni poslovni prihodki iz naslova terjatev v višini 0 EUR (2009: 82.393 EUR), izterjane terjatve in povrnjeni sodni stroški v višini 963.273 EUR (2009: 1.183.038 EUR) in drugi prihodki v višini 1.741 EUR (2008: 75.321 EUR).

8.2.4.**Stroški blaga, materiala in storitev 110.489.275 EUR**

v EUR	2010	2009
Nabavna vrednost prodanega blaga	10.231.445	12.094.911
Stroški materiala	2.844.256	2.779.281
Stroški storitev	97.413.574	101.052.496
Skupaj	110.489.275	115.926.688

- Nabavna vrednost prodanega blaga je zmanjšana za znesek razmejenih prodajnih spodbud v višini 16.009.340 EUR (2009: 21.773.446 EUR). Stroški dolgoročnih odloženih prodajnih spodbud so pripoznani med drugimi stroški storitev, in sicer v višini 20.487.215 EUR (2009: 24.285.377 EUR).

STROŠKI MATERIALA

v EUR	2010	2009
Stroški porabljene energije	2.092.223	1.903.002
Stroški rezervnih delov in materiala za vzdrževanje	30.943	63.505
Odpis drobnega inventarja	62.622	54.514
Drugi stroški materiala	34.361	56.742
Stroški pisarniškega materiala in strokovne literature	624.107	701.518
Skupaj	2.844.256	2.779.281

STROŠKI STORITEV

v EUR	2010	2009
Stroški storitev pri izdelavi proizvodov in opravljanju storitev	5.597.719	5.318.211
Stroški prevoznih storitev	138.633	186.999
Stroški storitev vzdrževanja	8.066.273	7.593.942
Stroški najemnin	8.041.539	7.685.476
Stroški plačilnega prometa in bančnih storitev	502.099	429.510
Nadomestila stroškov delavcem	352.103	347.135
Stroški intelektualnih in osebnih storitev	3.189.839	2.607.866
Zavarovalne premije	175.795	251.794
Stroški medomrežnih povezav in mednarodnega gostovanja	37.476.405	38.370.776
Stroški trženja	8.959.592	9.623.301
Stroški drugih storitev	24.913.577	28.637.486
Skupaj	97.413.574	101.052.496

- Stroški drugih storitev vključujejo stroške prodajnih spodbud, stroške poštnih storitev, stroške telefona in drugo.
- Stroški revidiranja so v letu 2010 znašali 50.700 EUR, v celoti za revidiranje letnega poročila.

8.2.5.**Stroški dela 12.747.431 EUR**

v EUR	2010	2009
Plače in nadomestila zaposlenim	9.421.025	9.591.871
Dajatve za pokojninsko zavarovanje	1.121.224	1.138.242
Druge dajatve za zagotavljanje socialne varnosti	716.704	708.580
Drugi stroški dela:		
Stroški za prevoz na delo	426.939	412.046
Stroški prehrane	424.361	426.986
Regres za letni dopust	323.976	286.133
Stroški odpravnin in jubilejnih nagrad	230.732	85.315
Stroški neizkoriščenih dopustov	43.414	278.794
Drugi stroški dela	39.056	0
Skupaj	12.747.431	12.927.967

8.2.6.**Amortizacija 18.716.417 EUR**

v EUR	2010	2009
Amortizacija opredmetenih osnovnih sredstev	13.755.427	13.415.810
Amortizacija neopredmetenih dolgoročnih sredstev	4.960.990	4.626.992
Skupaj	18.716.417	18.042.802

8.2.7.**Prevrednotovalni poslovni odhodki pri obratnih sredstvih 954.209 EUR**

v EUR	2010	2009
Popravek vrednosti terjatev	950.397	1.103.155
Popravek vrednosti zalog	3.812	243.051
Skupaj	954.209	1.346.206

8.2.8.**Drugi poslovni odhodki 1.203.527 EUR**

v EUR	2010	2009
Dajatve, ki niso odvisne od poslovnega rezultata	987.391	962.899
Drugi odhodki	216.136	339.089
Skupaj	1.203.527	1.301.988

- Dajatve, ki niso odvisne od poslovnega rezultata, se nanašajo na koncesijske dajatve v znesku 562.671 EUR (2009: 549.264 EUR) in upravne ter sodne koleke. Drugi odhodki vsebujejo predvsem odhodke za dovoljenja in druge odhodke.

8.2.9.**Finančni prihodki iz poslovnih terjatev 1.284.336 EUR**

v EUR	2010	2009
Obresti iz razmerij do drugih	746.930	906.671
Obresti iz razmerij do povezanih oseb – cash pooling	84.044	173.437
Pozitivne tečajne razlike	165.563	88.278
Drugi prihodki od financiranja	287.799	149.156
Skupaj	1.284.336	1.317.542

8.2.10.**Finančni odhodki iz finančnih obveznosti in iz poslovnih obveznosti 487.023 EUR**

v EUR	2010	2009
Finančni odhodki iz finančnih obveznosti	0	1.193.000
Finančni odhodki iz posojil, prejetih od družb v skupini	0	1.193.000
Finančni odhodki iz poslovnih obveznosti	487.023	116.911
Zamudne obresti do dobaviteljev	2.451	5.615
Negativne tečajne razlike	471.474	97.779
Druge obresti	13.098	13.517
Skupaj	487.023	1.309.911

8.2.11.**Čisti poslovni izid obračunskega obdobja
20.352.301 EUR**

v EUR	2010	2009
Dobiček iz poslovanja	24.729.205	29.050.312
Izguba/dobiček iz financiranja	797.313	7.631
Dobiček pred davki	25.526.518	29.057.943
Davek od dobička	-4.267.238	-2.188.291
Odloženi davek	-906.979	-4.070.853
Skupaj	20.352.301	22.798.799

8.2.12.**Davek iz dobička 4.267.238 EUR**

- Obdavčljivi dobiček iz davčnega izkaza je družba pokrivala z olajšavami za izplačila dodatnega pokojninskega zavarovanja ter donacij in investicij. Davek od dobička pravnih oseb za leto 2010 znaša 4.267.238 (2009: 2.188.291 EUR). Efektivna davčna stopnja je 17 %. Na dan 31.12.2010 celotne nezapadle prenesene davčne izgube preteklih let znašajo 0 EUR. (2009: 0 EUR).

8.2.13.**Odloženi davki 906.979 EUR**

- Znesek odloženih terjatev za davek je na dan 1. 1. 2010 znašal 322.194 EUR (2009: 4.393.047 EUR), v letu 2010 pa je bila terjatev za odloženi davek odpravljena v višini 322.194 (2009: 4.070.853 EUR) in oblikovana obveznost za odloženi davek v višini 584.784 EUR, kar vpliva na odhodek za odloženi davek.

RAZMERJE MED ODHODKOM ZA DAVEK IN RAČUNOVODSKIM POSLOVNIM IZIDOM JE NASLEDNJE:

	Davčna stopnja	Osnova	Davek
TEKOČI DAVKI			
Dobiček pred davki		25.526.518	
Davek od dobička z uporabo uradne stopnje	20 %	25.526.518	5.105.304
Odhodki, ki niso davčno priznani - stalne razlike	20 %	980.075	196.015
Odhodki, ki niso davčno priznani - začasne razlike	20 %	120.984	24.196
Odmerjeni tekoči davek	20 %	26.627.577	5.325.515
Poraba začasnih razlik	20 %	-4.655.881	-931.176
Pokrivanje z olajšavami	20 %	-576.830	-115.366
Popravek za preteklo leto	20 %	-58.677	-11.735
Pokrivanje z davčno izgubo iz preteklih let	20 %	0	0
Dejanski tekoči davek		21.336.189	4.267.238
ODLOŽENI DAVKI			
Odloženi davki iz naslova prenesenih davčnih izgub			0
Iz naslova začasnih odbitnih razlik			
dodatno oblikovani odloženi davki iz naslova začasnih razlik-davčni obračun za leto 2010	20 %	120.984	24.197
poraba že oblikovanih odloženih davkov iz naslova začasnih razlik	20 %	-4.655.881	-931.176
Skupaj odloženi davki iz naslova začasnih odbitnih razlik			-906.979
SKUPAJ ODLOŽENI DAVKI			-906.979

ČISTI POSLOVNI IZID PO PRERAČUNU KAPITALA NA PODLAGI RASTI CEN ŽIVLJENJSKIH POTREBŠČIN

v EUR	Znesek kapitala	% rasti	Izračunan učinek	Zmanjšan poslovni izid – čisti dobiček
Kapital – vse kategorije, razen tekočega čistega poslovnega izida (za preračun indeks cen življenjskih potrebščin)	112.901.340	1,90 %	2.145.125	18.207.176

8.2.14.

Finančni pregled poslovanja s povezanimi osebami

- Družba Si.mobil d.d. je v 100 % lasti družbe Mobilkom Beteiligungsgesellschaft mbH, ki ni rezident Republike Slovenije. Lastnik družbe Mobilkom Beteiligungsgesellschaft mbH je družba Telekom Austria AG. S tem je družba Telekom Austria AG posredni lastnik družbe Si.mobil.
- Vendar pa družba Si.mobil poleg omenjene družbe opravlja transakcije še z nekaterimi posredno povezanimi družbami, te so družbi Vipnet in Vipnet usluge s sedežem na Hrvaškem, družba Mobiltel iz Bolgarije, družba mobilkom liechtenstein iz Liechtensteina, družba Vip mobile iz Srbije, družba Vip operator iz Makedonije, družbi Velcom in mobilkom Belarus Beteiligungsgesellschaft GmbH iz Belorusije in družbe mobilkom CEE Beteiligungsgesellschaft GmbH, A1 Telekom Austria AG, Telekom Finanzmanagement (TFG) in mobilkom austria group services (MAGS) iz Avstrije.

- Družba posluje s povezanimi osebami na področju mednarodnega gostovanja, medomrežnega povezovanja, gostovanja tehničnih sistemov, hrbteničnega omrežja, storitev vodstvenih in strokovnih sodelavcev, nakupa telefonskih aparatov in ostale opreme, uporabe programske opreme in drugih.

PRIHODKI OD PRODAJE

v EUR	2010	2009
A1Telekom Austria AG	2.279.315	4.590.409
VIPnet d.o.o.	734.851	2.490.819
mobilkom [liechtenstein] AG	2.658	1.976
mobilkom CEE	213.740	1.662.580
Telekom Austria AG	2.391.639	0
Vipnet usluge d.o.o.	47.703	0
Vip mobile	102.115	70.167
mobilkom Belarus Betelligungsverwaltung GmbH	60.381	12.627
Velcom	5.123	6.243
Vip operator	86.889	673.172
Mobitel EAD	57.819	4.064.467
Skupaj	5.982.233	13.572.460

OSTALI PRIHODKI (OBRESTI, TEČAJNE RAZLIKE)

v EUR	2010	2009
mobilkom [liechtenstein] AG	35	13
Velcom	10.905	/
Telekom Finanzmanagement (TFG)	84.044	172.868
VIP Operator	/	230
Skupaj	94.984	173.111

STROŠKI STORITEV IN OSTALI ODHODKI IZ POSLOVANJA

v EUR	2010	2009
A1Telekom Austria AG	7.612.223	6.475.214
VIPnet d.o.o.	3.836.806	4.933.593
mobilkom [liechtenstein] AG	235	326
mobilkom austria group services GmbH	0	461.279
mobilkom CEE	0	994.142
Telekom Austria AG	531.203	/
Vipnet usluge d.o.o.	523.598	563.571
Vip mobile	199.225	-9.827
mobilkom Belarus Betelligungsverwaltung GmbH	0	-31.637
Velcom	4.156	8.674
Vip operator	27.295	467.332
World-Direct	840	1.080
Mobitel EAD	87.368	1.728.767
Skupaj	12.822.949	15.592.514

OSTALI ODHODKI (OBRESTI, TEČAJNE RAZLIKE)

v EUR	2010	2009
mobilkom austria AG & Co KG	0	1.193.000
mobilkom [liechtenstein] AG	12	
Telekom Austria AG	0	
Vipnet usluge d.o.o.	0	56
Skupaj	12	1.193.056

8.2.15.**Dogodki po dnevu datuma bilance stanja**

- Po dnevu datuma bilance stanja družba ni zaznala dogodkov, ki bi pomembno vplivali na bilanco stanja.

9. IZPOSTAVLJENOST TVEGANJEM

TRŽNA TVEGANJA IN TVEGANJA, POVEZANA S KONKURENCO:

- Trg mobilne telefonije v Sloveniji je zelo zrel in bo zato v prihodnosti rasel počasneje. V takih tržnih razmerah bo postala konkurenca med operaterji na trgu še močnejša. Zato bo ohranitev obstoječih in pridobivanje novih strank za družbo Si.mobil velik izziv, ki bo vodil tudi v nadaljnji dvig stroškov pridobivanja in ohranjanja naročnikov.

REGULATORNA TVEGANJA:

- V oktobru 2009 je APEK na podlagi analize upoštevne trga 7 mobilnim operaterjem Mobitelu, Si.mobilu, Tušmobilu in T-2 naložil regulacijske ukrepe, med njimi tudi ukrepe cenovnega nadzora. APEK je z odločbami določil gibanje cen zaključevanja klicev v omrežjih navedenih operaterjev do 1. januarja 2013 (angl. glide-path). Cene zaključevanja se spreminjajo vsakih 6 mesecev (prva sprememba je veljala od 1. januarja 2010); odločbe predvidevajo zniževanje cen in tudi zmanjševanje asimetrije za operaterja Tušmobil in T-2, pri čemer je cena Mobitela in Si.mobila ves čas simetrična. Vsi štirje operaterji morajo svoje cene zaključevanja skladno z odločbami izenačiti najpozneje 1. januarja 2013, in sicer v višini stroškovno naravnane cene zaključevanja učinkovitega operaterja (APEK-ov model LRIC CCA). Zaradi simetričnih cen med Mobitelom in Si.mobilom, ki so izračunane na podlagi teoretičnega idealno učinkovitega operaterja s 25-odstotnim tržnim deležem, Mobitel (zaradi bistveno višjega tržnega deleža in s tem povezane bistveno večje ekonomije obsega) z isto ceno ustvarja visoko maržo, ki jo lahko uporablja za navzkrižno subvencioniranje maloprodajnih storitev (npr. paket Džabest).
- Simetrija cen med Mobitelom in Si.mobilom bi lahko v primeru spremenjenih vzorcev klicanja povzročila neuravnotežen promet med omrežjema, kar bi pomenilo tudi bistveno bolj neuravnotežena plačila v višini nekaj 100.000 EUR na mesec v breme Si.mobila.
- Cena zaključevanja klicev v javnem mobilnem omrežju Tušmobil je bistveno višja od cen zaključevanja v omrežjih Mobitel in Si.mobil (visoka asimetrija cen, ki v H1 2011 znaša 40 % v H2

2011 pa 30 %). Ta asimetrija cen lahko v letu 2011 dodatno vpliva na neto denarne tokove v višini nekaj 100.000 EUR na mesec v breme Si.mobila.

- V drugem četrtletju 2011 bo APEK začel z novo analizo trga 7, vendar se izdaja novih odločb pričakuje šele konec leta 2011, tako da vpliva na poslovanje v letu 2011 ne predvidevamo.
- V letu 2009 je bila sprejeta nova uredba Evropske komisije na področju mednarodnega gostovanja. Z uredbo je Komisija dodatno znižala maloprodajne in veleprodajne cene mednarodnega gostovanja. Uredba predvideva nadaljevanje ukrepov tudi v letu 2011, pri čemer so možni dodatni posegi na področju cene podatkovnih gostovanj.
- Mobitel ponuja na trgu 15 (dostop do in vzpostavitev klicev v mobilnih omrežjih) operaterjem brez lastnega omrežja (angl. re-sellers, MVNO's) in uporabnikom storitve nacionalnega gostovanja prostovoljno veleprodajne cene, ki so nižje od reguliranih cen na trgu 7, na katerem primerljive storitve (MTC) od Mobitela kupuje Si.mobil. Zato Si.mobil ne more konkurirati Mobitelu na področju veleprodaje (zagotavljanja storitev Si.mobilovega omrežja drugim interesentom). Si.mobil je oktobra 2010 sprožil postopke pred APEK-om, v katerih želi doseči primerljive pogoje na trgih 7 in 15. Glede na počasno ukrepanje APEK-a obstaja nevarnost, da Si.mobil zaradi neuskkljenih Mobitelovih veleprodajnih cen tudi v letu 2011 ne bo mogel konkurirati Mobitelu na področju veleprodaje (ne bo mogel pridobiti re-sellerjev, MVNO-jev oziroma ponujati konkurenčnega NR).
- Ker v letu 2010 pristojno ministrstvo ni pripravilo Strategije glede uporabe frekvenc, ni jasno, kako in kdaj se bodo uporabljale in razdeljevale radijske frekvence, ki so se sprostile s prehodom na digitalno radiodifuzijo (angl. digital dividend). Ker APEK-ov osnutek strategije iz leta 2009, ki vsebuje tudi predlog, da se obstoječe frekvence na 900 MHz, katerih veljavnost v primeru Mobitela in Si.mobila poteče leta 2013, podaljša za dodatna tri leta, (še) ni bil sprejet, predstavlja veliko tveganje tudi nedoločeno, kaj se bo z obstoječimi Si.mobilovimi 900 MHz frekvencami dogajalo v letu 2013 in pozneje.

- V letu 2011 bo v slovenski pravni red prenesen novi (2009) zakonodajni okvir EU s področja elektronskih komunikacij, ki bo vključeval dodatne zahteve glede varstva potrošnikov in bi lahko povzročil dodatne stroške Si.mobilovega poslovanja.

KREDITNO TVEGANJE:

- Prihodki družbe izvirajo iz različnih virov, katerih večino predstavljajo prihodki iz pogovorov in mesečnih naročnin od naročnikov. Ker je bila glavna pogodbenih naročnikov konec leta 2010 fizičnih oseb, je kreditno tveganje široko razpršeno in ni pomembno. Drugi viri prihodkov so povezani s prodajnimi posredniki (na področju prodaje telefonov) ter drugimi domačimi in tujimi operaterji mobilne telefonije (na področju medomrežnih povezav in mednarodnega gostovanja). Pretekle izkušnje kažejo, da ni pomembnih tveganj na podlagi teh dejavnosti. Na dan izdelave bilance stanja ni bilo pomembne odvisnosti od nobene od zgoraj navedenih dolžnikov.

OBRESTNO TVEGANJE:

- Družba v letu 2010 ni sklepala posojilnih pogodbenih razmerij in razen depozita v sistemu Cash pooling ni izpostavljena obrestnim tveganjem. Družba ne uporablja posebnih finančnih instrumentov za varovanje pred obrestnim tveganjem.

VALUTNO TVEGANJE:

- Funkcionalna valuta družbe v letu 2010 je bil evro. Le majhen delež transakcij se izvaja v ameriških dolarjih in drugih valutah, zato valutno tveganje za družbo ni bistveno. Družba ne uporablja posebnih finančnih instrumentov za varovanje pred valutnim tveganjem.

LIKVIDNOSTNO TVEGANJE:

- Družba si zagotavlja likvidna sredstva s prilivi iz poslovanja in s prilivi iz financiranja na podlagi posojil lastnika, ki so po potrebi zagotovljena. Razvoj je pokazal, da družba stalno izboljšuje svoje poslovanje in s tem denarna sredstva iz poslovanja. Nove tehnologije, ki zahtevajo visoke začetne naložbe, bi lahko zahtevale dodatna denarna sredstva za njihovo izvedbo.

10. DRUGA RAZKRITJA

10.1.

ORGANI DRUŽBE

– Člani uprave družbe Si.mobil d.d. so:

DEJAN TURK, PREDSEDNIK UPRAVE

MILAN ZALETEL, ČLAN UPRAVE

HORST PERTL, ČLAN UPRAVE

– Uprava v tej sestavi je bila imenovana z dnem 1. 2. 2010.

– Sestavo nadzornega sveta so zapustili štirje člani, prav tako štirje člani pa so se v letu 2010 pridružili, tako da je bila konec leta sledeča:

HANNES AMETSREITER (PREDSEDNIK)

JOHANN TSCHUDEN (NAMESTNIK PREDSEDNIKA)

HANS PICHLER

CLAUDIA WINKLER

SILVIA BUCHINGER

– Skupni znesek vseh prejemkov, ki so jih za opravljanje funkcij oziroma nalog v poslovnem letu 2010 prejeli člani uprave, nadzornega sveta in zaposleni z individualnimi pogodbami, vključujejo bruto prejemke, ki so vsebovani v obvestilu za napoved dohodnine, regres, bonitete in udeležbe v dobičku. V letu 2010 so ti prejemki znašali:

- uprava: 496.512 EUR;
- nadzorni svet: 0 EUR;
- zaposleni z individualnimi pogodbami: 582.785 EUR.

– Prejemki posameznih članov uprave:

v EUR	Fiksni prejemki	Variabilni prejemki	Bonitete	Drugi prejemki
Dejan Turk	134.997	112.350	20.553	3.546
Milan Zaletel	96.004	80.458	16.557	3.642
Horst Pertl	0	0	28.405	0
Skupaj	231.002	192.807	65.515	7.188

Član uprave Horst Pertl je zaposlen v matični družbi in razen bonitet nima prejemkov, izplačanih s strani družbe Si.mobil.

– Družba v poslovnih knjigah nima evidentiranih terjatev in obveznosti do uprave in članov nadzornega sveta.

11. IZJAVA POSLOVODSTVA

Poslovodstvo
potrjuje
računovodske
izkaze družbe
Si.mobil d. d.
za leto, končano
31. decembra
2010.

- Poslovodstvo potrjuje računovodske izkaze družbe Si.mobil d.d. za leto, končano na dan 31. decembra 2010.
- Poslovodstvo potrjuje, da so bile pri izdelavi računovodskih izkazov dosledno uporabljene ustrezne računovodske usmeritve; da so bile računovodske ocene izdelane po načelu previdnosti in dobrega gospodarjenja in da letno poročilo predstavlja resnično in pošteno sliko premoženjskega stanja družbe in izidov njenega poslovanja za leto 2010.
- Poslovodstvo je odgovorno tudi za pripravo in pošteno predstavitev teh računovodskih izkazov v skladu s slovenskimi računovodskimi standardi. Ta odgovornost vključuje: vzpostavitev, delovanje in vzdrževanje notranjega kontroliranja, povezane s pripravo in pošteno predstavitvijo računovodskih izkazov, ki ne vsebujejo pomembno napačne navedbe zaradi prevare ali napake, izbiro in uporabo ustreznih računovodskih usmeritev ter pripravo računovodskih ocen, ki so utemeljene v danih okoliščinah.

Dejan Turk
Predsednik uprave

Milan Zaletel
Član uprave

Horst Pertl
Član uprave

Ljubljana, 4. februar 2011

PRILOGA 1: TABELA GIBANJA NEOPREDMETENIH SREDSTEV IN DOLGOROČNIH AKTIVNIH ČASOVNIH RAZMEJITEV (V EUR)

	Koncesije	Programska oprema in licence	Dolgoročno odloženi stroški priključnih podatkovnih vodov	Dolgoročno odloženi stroški najemnin za lokacije baznih postaj	Dolgoročno odloženi stroški pridobivanja naročnikov	Skupaj
Nabavna vrednost						
Stanje 1. 1. 2010	22.430.050	31.057.392	1.837.371	1.783.950	122.547.123	179.655.886
Nabava, aktiviranja	0	2.507.489	0	169.926	16.929.663	19.607.078
Odtujitve, odpisi	0	0				0
Prenos						0
Stanje 31. 12. 2010	22.430.050	33.564.881	1.837.371	1.953.876	139.476.786	199.262.964
Popravek vrednosti						
Stanje 1. 1. 2010	12.491.380	22.350.748	1.347.679	917.959	104.668.030	141.775.796
Amortizacija	1.495.337	3.088.145	0		0	4.583.482
Amortizacija (stroški)			126.073	124.736	20.564.014	20.814.823
Odtujitve, odpisi	0	0	0			0
Prenos						0
Stanje 31. 12. 2010	13.986.717	25.438.893	1.473.752	1.042.695	125.232.044	167.174.101
Neodpisana vrednost						
Stanje 1. 1. 2010	9.938.670	8.706.644	489.692	865.991	17.879.093	37.880.090*
Stanje 31. 12. 2010	8.443.333	8.125.988	363.619	911.181	14.244.742	32.088.863

*V letu 2010 je družba prenesla investicije v tuja osnovna sredstva med opredmetena osnovna sredstva, zato se začetno stanje v tabeli gibanja neopredmetenih sredstev ne ujema s stanjem v bilanci stanja za leto 2009.

PRILOGA 2: TABELA GIBANJA OPREDMETENIH OSNOVNIH SREDSTEV (V EUR)

	Zemljišča	Bazne postaje in centrale	Računalniška oprema	Vlaganja v tuja osnovna sredstva	Druga oprema	Drobni inventar in rezervni deli	Opredmetena osnovna sredstva v gradnji in izdelavi	Predujmi za pridobitev opredmetenih osnovnih sredstev	Skupaj
Nabavna vrednost									
Stanje 1. 1. 2010	9.039	149.566.334	9.426.156	4.138.746	20.311.921	3.615.439	12.779.613	268.578	200.115.826
Nabava, aktiviranja	0	9.099.630	2.211.465	124.364	2.377.022	275.301	-953.495	0	13.134.287
Odtujitve, odpisi	0	0	-62.700	0	0	-422.974	0	0	-485.674
Prenos	0					-917.010		-180.840	-1.097.850
Stanje 31. 12. 2010	9.039	158.665.964	11.574.921	4.263.110	22.688.943	2.550.756	11.826.118	87.738	211.666.589
Popravek vrednosti									
								0	
Stanje 1. 1. 2010	0	104.923.867	6.995.820	1.940.931	9.897.537	3.037.626	0	0	126.795.781
Amortizacija	0	9.074.407	1.307.258	274.636	3.038.251	211.842	0	0	13.906.394
Odtujitve, odpisi	0	0	-61.293		0	-422.328		0	-483.621
Prenos						-583.130			-583.130
Stanje 31. 12. 2010	0	113.998.274	8.241.785	2.215.567	12.935.788	2.244.010	0	0	139.635.424
Neodpisana vrednost									
Stanje 1. 1. 2010	9.039	44.642.467	2.430.336	2.197.815	10.414.384	577.813	12.779.613	268.578	73.320.045*
Stanje 31. 12. 2010	9.039	44.667.690	3.333.136	2.047.543	9.753.155	306.746	11.826.118	87.738	72.031.165

*V letu 2010 je družba prenesla investicije v tuja osnovna sredstva med opredmetena osnovna sredstva, zato se začetno stanje v tabeli gibanja neopredmetenih sredstev ne ujema s stanjem v bilanci stanja za leto 2009.